

ESTRATÈGIA DE LLUITA CONTRA LA POBRESA INFANTIL A CATALUNYA 2024-2030

22 d'abril de 2024



**Generalitat
de Catalunya**

“La pobresa infantil fa referència als infants i adolescents que troben dificultats per participar en les activitats quotidianes de les societats en què viuen i que, com a resultat, no aconsegueixen desenvolupar realment les seves capacitats.”

Segons la definició de pobresa d'Atkinson, 1998, adaptada a la pobresa infantil.

1. INTRODUCCIÓ

La infància és el grup d'edat de població més empobrit. La taxa d'infants i adolescents que es troben en situació de pobresa o exclusió social a Catalunya, l'any 2023, se situa, segons l'Enquesta de condicions de vida, en el 32,5% (442.300 nens i nenes) enfront del 24,4% de la població general. Per tant, un de cada tres infants a Catalunya està en situació de pobresa o exclusió.

Sense compromís polític i més inversió, els infants i adolescents en situació de pobresa avui seguiran sent pobres de grans i això afectarà els seus fills i filles.

Aquest cicle de transmissió intergeneracional de la pobresa no només perpetua la desigualtat, sinó que també compromet el futur del nostre país. **És imperatiu trencar aquesta cadena de pobresa i garantir els drets de la infància en el present.** Només així podrem aspirar a una societat més justa i equitativa.

L'Estratègia de lluita contra la pobresa infantil a Catalunya s'erigeix en un instrument cabdal per abordar aquesta anomalia social. En un país modern, amb un sistema de protecció social consolidat, és inacceptable que tants infants es vegin abocats a la pobresa. És hora de donar prioritat als nens i nenes que es troben en una situació més vulnerable, garantint-los un present amb dignitat i igualtat d'oportunitats i un desenvolupament ple, que alhora asseguri un futur millor.

L'Estratègia de lluita contra la pobresa infantil parteix de la **Convenció dels Drets de la Infància (1989)** i dels **Objectius de Desenvolupament Sostenible (ODS)**, atès que el primer ODS és precisament la fi de la pobresa. Alhora, l'Estratègia s'emmarca en la **Garantia Infantil Europea (GIE)**, recomanació del Consell de la Unió Europea aprovada per unanimitat pels estats membres el 14 de juny de 2021.

A més a més, l'Estratègia respon el primer punt de la nova agenda de reptes del **Pacte per a la infància de Catalunya**, presentada el 20 de novembre de 2023: posar fi a la pobresa infantil a Catalunya.

L'elaboració de l'Estratègia s'aprova mitjançant l'Acord de Govern del 10 d'octubre de 2023 (GOV/208/2023).

2. COM MESUREM LA POBRESA INFANTIL?

Pobresa

Un infant en una llar monoparental està en situació de risc de pobresa si la seva llar viu amb ingressos mensuals inferiors a 1.360 euros.

Un infant en una llar amb dos adults està en situació de risc de pobresa si la seva llar viu amb ingressos mensuals inferiors a 1.884 euros.

Pobresa severa

Un infant en una llar monoparental està en situació de pobresa severa si la seva llar viu amb ingressos mensuals inferiors a 907 euros.

Un infant en una llar amb dos adults està en situació de pobresa severa si la seva llar viu amb ingressos mensuals inferiors a 1.256 euros.

Exclusió social

Aquest concepte amplia la idea de pobresa i afecta els infants en tres situacions:

1. Pobresa monetària: definida anteriorment.

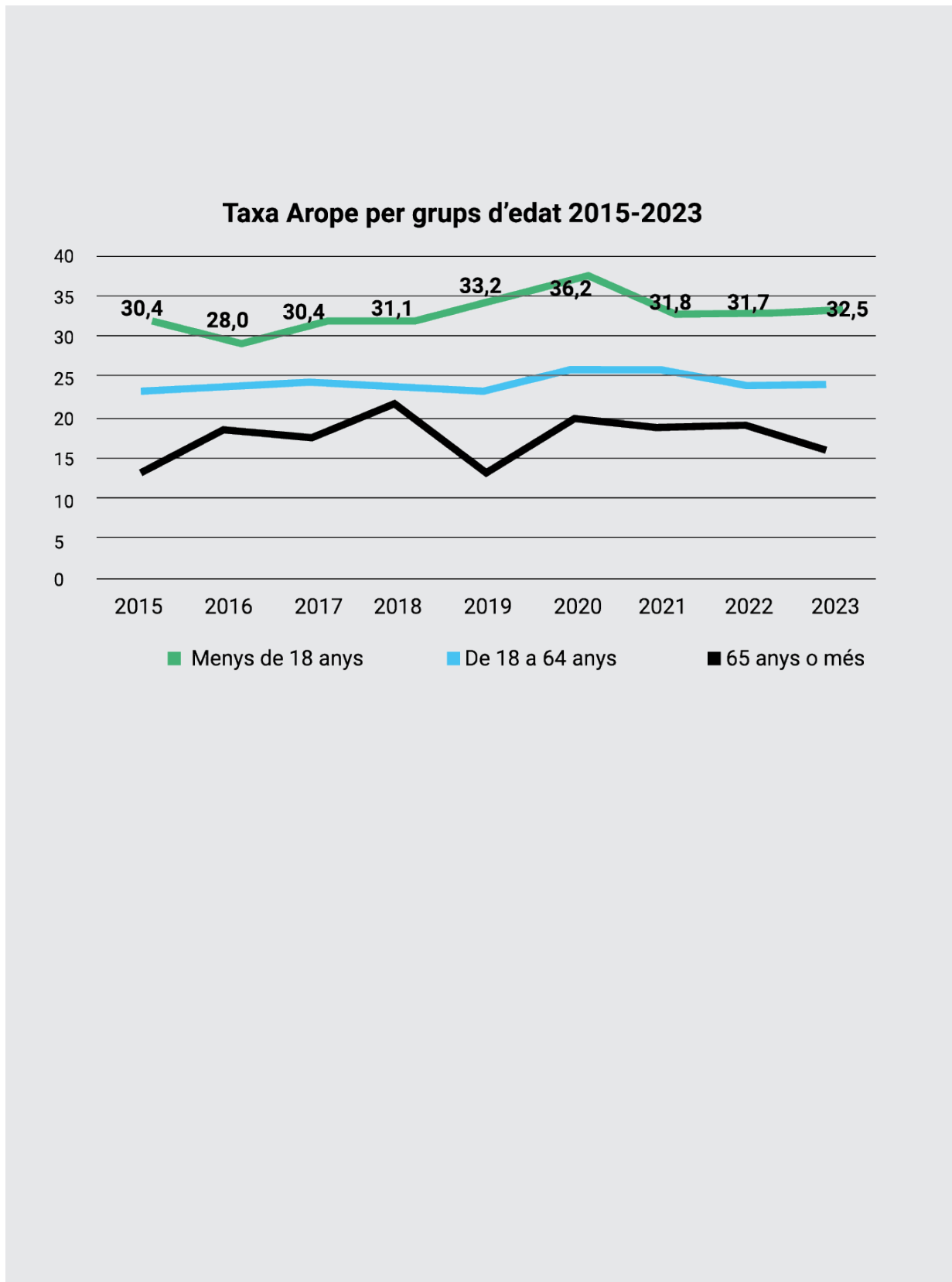
2. Privació material i social severa: la població amb privació material i social severa té condicions de vida greument limitades per la manca de recursos i experimenta almenys set de les tretze privacions:

- Poder anar de vacances almenys una setmana l'any.
- Poder fer un àpat de carn, pollastre o peix (o l'equivalent vegetarià) almenys cada dos dies.
- Poder mantenir l'habitatge a una temperatura adequada.
- Poder afrontar despeses imprevistes.
- Poder pagar, sense endarreriments, despeses de l'habitatge (hipoteca o lloguer, rebuts de gas, comunitat...) o de compres ajornades.
- Poder permetre's un cotxe.
- Poder substituir mobles vells o fets malbé.
- Poder substituir la roba feta malbé.
- Poder disposar de dos parells de sabates o d'un parell adequat per a l'època de l'any.
- Poder reunir-se amb amics o familiars per dinar o prendre alguna cosa almenys un cop al mes.
- Poder participar regularment en activitats d'oci.
- Poder gastar una petita quantitat de diners en un mateix.
- Poder tenir connexió a internet.

3. Baixa intensitat laboral: infants i adolescents que viuen en llars on els adults no treballen, tenen feines inestables o mal remunerades.

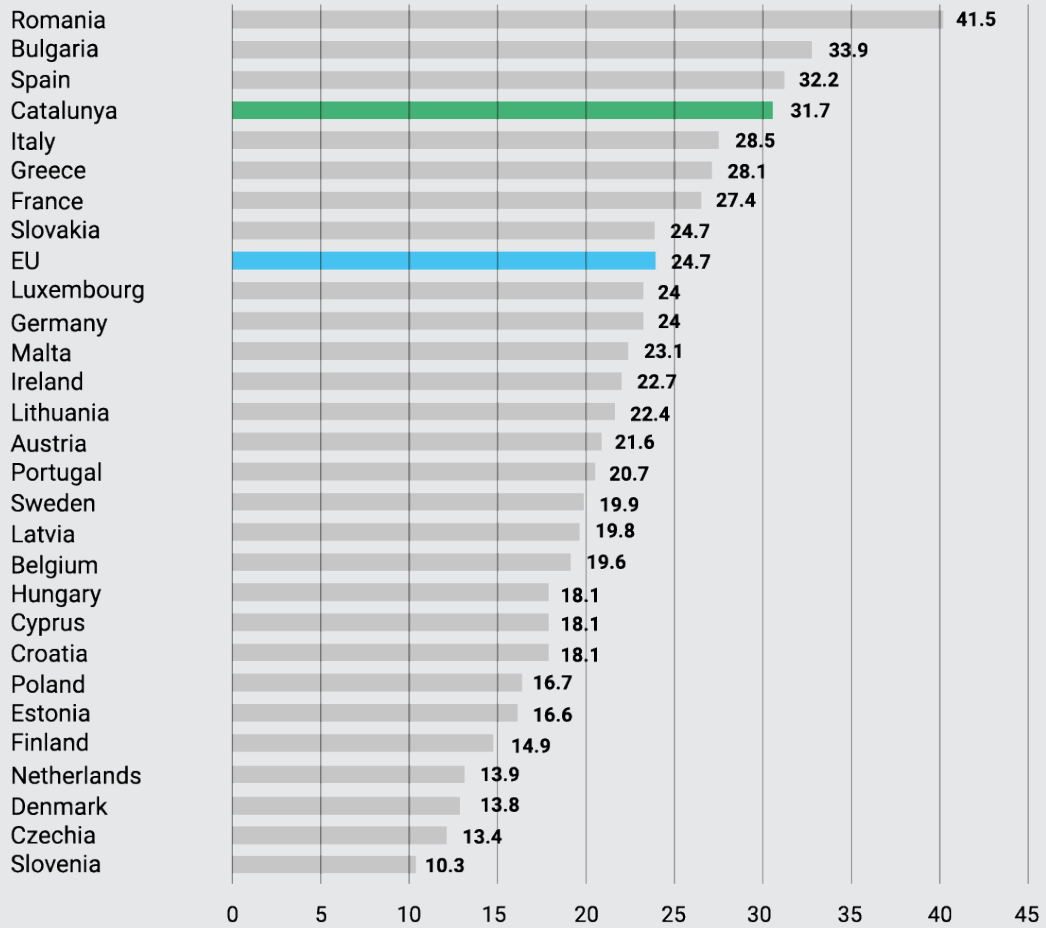
Taxa AROPE

442.300 infants i adolescents



Font: Idescat. Enquesta de condicions de vida (2023)

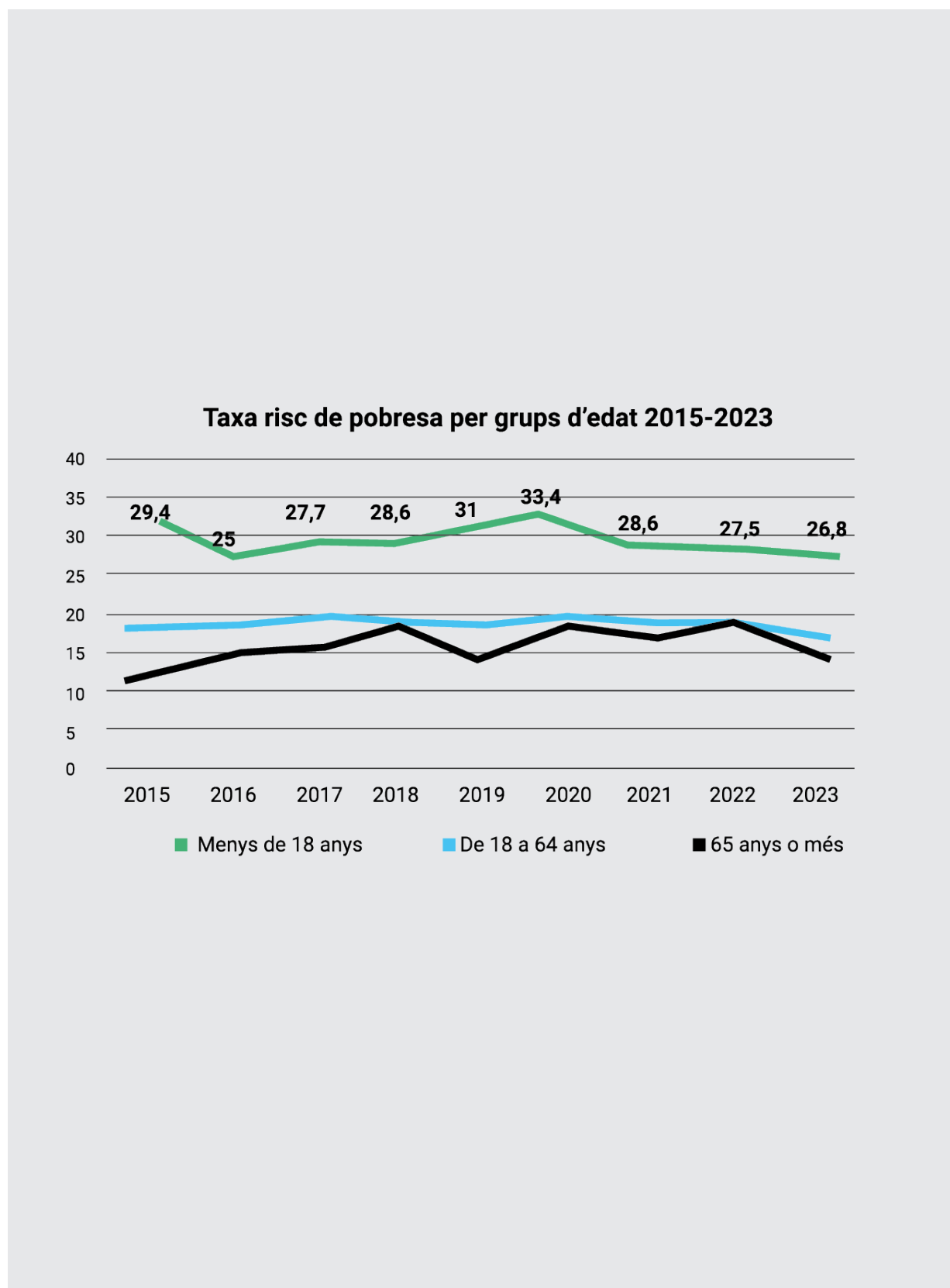
Taxa Arope segons països UE - 2022



Font: Eurostat (2022)

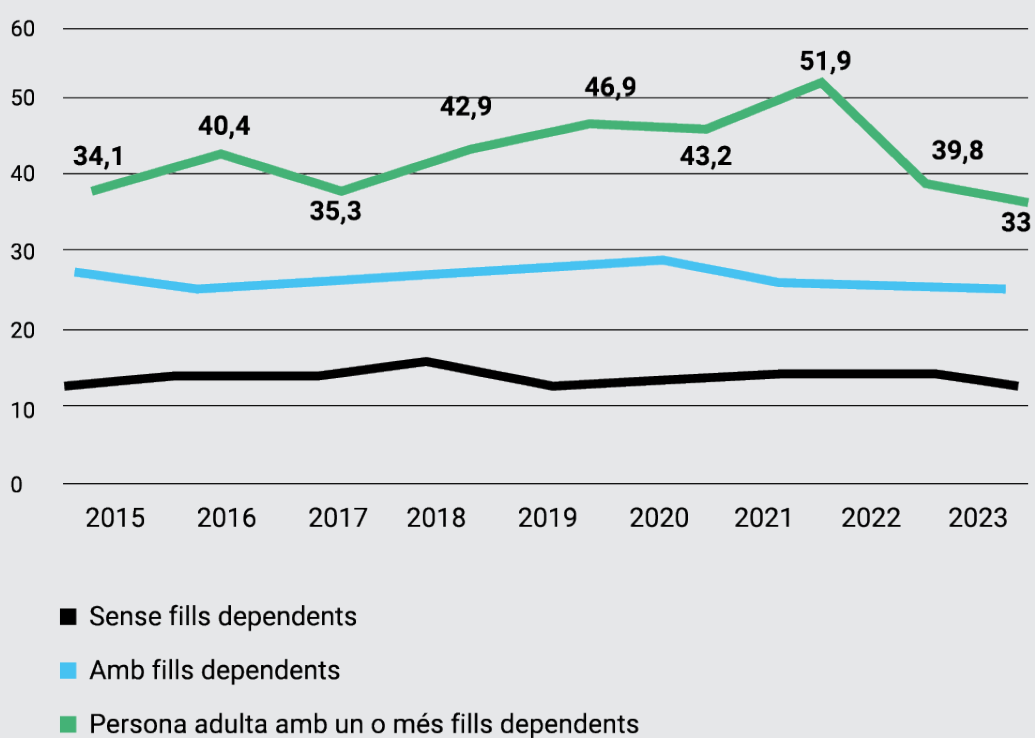
Risc de pobresa (0-17)

363.900 infants i adolescents



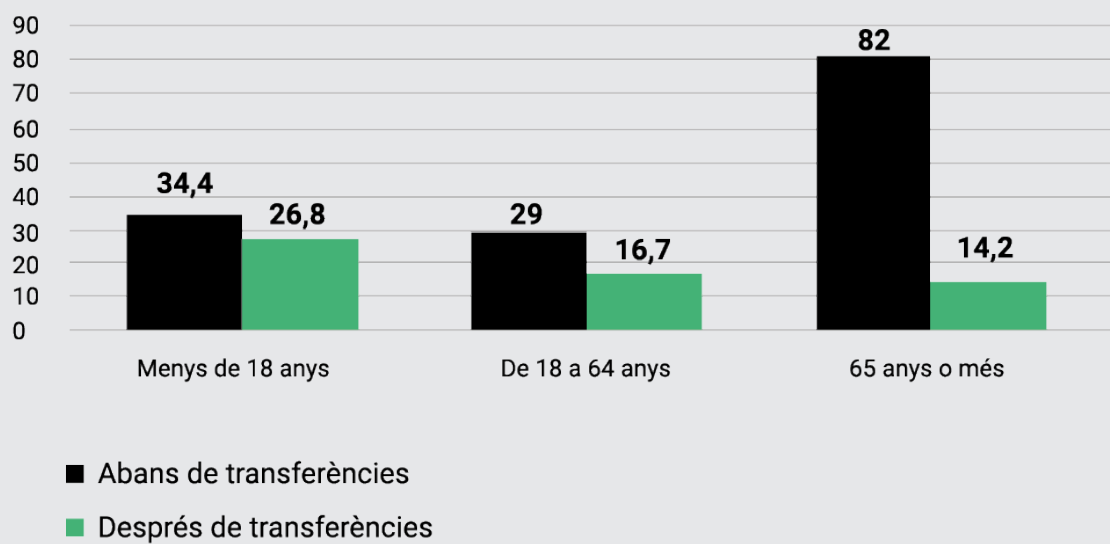
Font: Idescat. Enquesta de condicions de vida (2023)

Taxa risc de pobresa per composició de la llar 2015-2023



Font: Idescat. Enquesta de condicions de vida (2023)

Taxa de risc de pobresa abans i després de transferències



Font: Idescat. Enquesta de condicions de vida (2023)

Pobresa severa 2023 (0-17)

167.771 infants i adolescents

12,4%

Privació material i social severa 2023 (0-17)

161.900 infants i adolescents

12,0%

Infants i adolescents que viuen en llars amb intensitat de treball molt baixa 2023 (0-17)

74.200 infants i adolescents

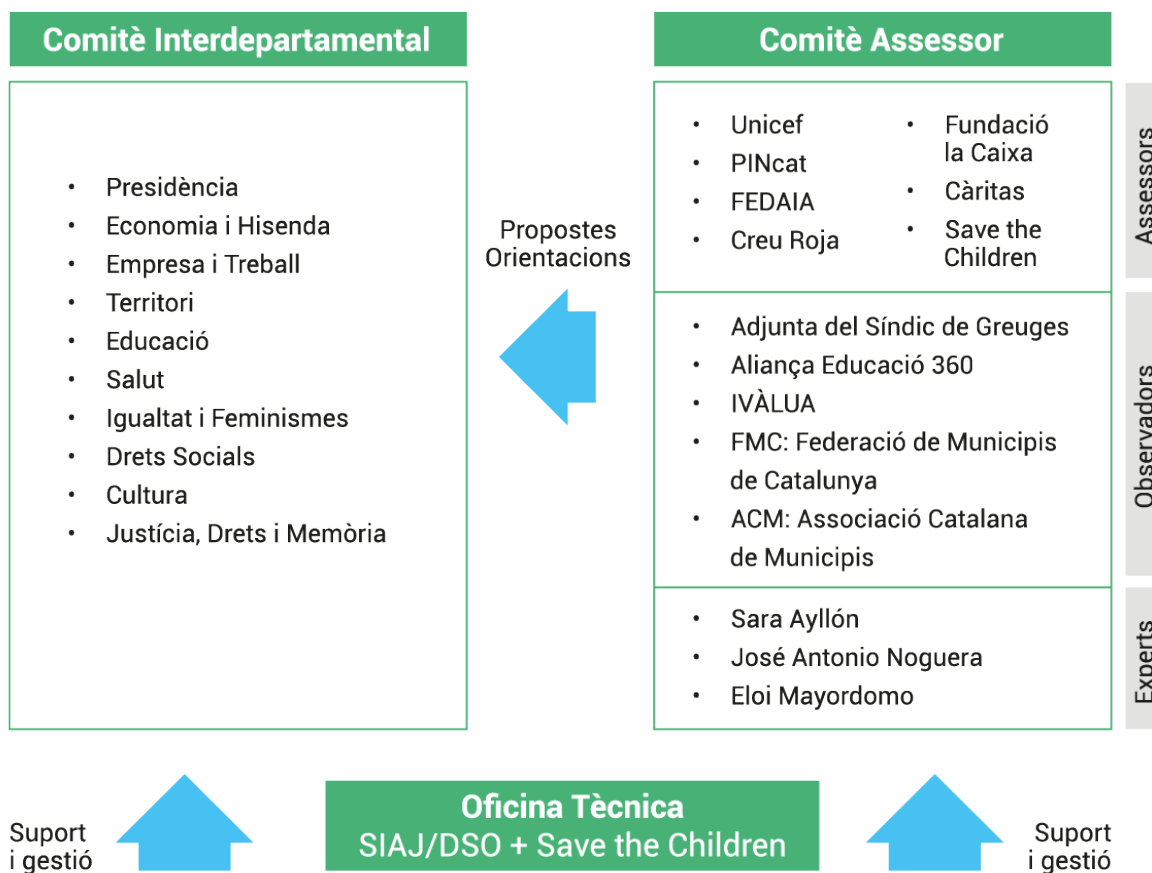
5,5%

Font: Idescat. Enquesta de condicions de vida (2023)

3. COMITÈS DE TREBALL

Relació de trobades:

- Tres reunions amb el comitè assessor.
- Tres reunions amb les persones expertes.
- Dues reunions interdepartamentals.
- Deu reunions bilaterals amb els departaments de la Generalitat de Catalunya.
- Assessorament tècnic per part d'lvàlua.



4. ESTRATÈGIA DE LLUITA CONTRA LA POBRESA INFANTIL A CATALUNYA 2024-2030



VISIÓ

Una societat en què infants i adolescents puguin exercir els seus drets amb llibertat independentment de l'origen, gènere i identitat sexual, situació personal o entorn social i tinguin les mateixes oportunitats per viure, créixer i assolir els projectes vitals.



MISSIÓ

Reduir la pobresa infantil i trencar el cicle intergeneracional de pobresa i exclusió social que pateixen els infants i adolescents a Catalunya.

OBJECTIUS ESTRATÈGICS

1. Reduir la **taxa de pobresa infantil a Catalunya** i situar-nos en les mitjanes de pobresa infantil europees actuals (2024).
2. Reduir la **taxa de pobresa infantil severa** a Catalunya i situar-nos en les mitjanes de pobresa infantil europees actuals (2024).
3. Reduir la taxa d'infants i adolescents amb **privació material severa** situant-nos en les mitjanes europees actuals (2024).
4. Reduir la taxa d'infants i adolescents que viuen en **famílies amb zero o baixa intensitat laboral** i situar-nos en les mitjanes europees actuals (2024).
5. Millorar el **benestar i la qualitat de vida** dels infants i adolescents per reduir els factors que contribueixen a la pobresa i la seva reproducció.

PRINCIPIS

Interès superior de la infància. Totes les mesures respecte a un infant s'han de basar principalment en la seva consideració i interès (CDI, 1989).

Perspectiva interseccional. Considera les interseccions de diverses identitats (com el gènere, l'origen, la classe social, entre d'altres) per entendre les desigualtats.

Participació. Involucrar els diferents actors, especialment infants i adolescents, en la presa de decisions.

Equitat intergeneracional que redrexi el dèficit d'inversió en infància del sistema de protecció social.

Universalitat de base i focalització en la infància en situació de més vulnerabilitat. Atendre tots els infants, però centrar-se especialment en els més vulnerables.

Integralitat i integració. Abordar tots els àmbits de la vida de l'infant des d'un enfocament multidimensional.

Continuïtat i sostenibilitat de les actuacions com a garantia de canvis efectius i perdurables en les condicions de vida dels infants i adolescents.

Equitat territorial. Garantir la igualtat d'oportunitats arreu del país.

Inversió eficient dels recursos per a la prevenció de la pobresa i l'exclusió social, l'obtenció de rendiments presents i futurs en forma de capacitats i la contribució de la infància al conjunt de la societat.

Avaluació i transparència. Mesurar l'eficàcia i l'eficiència de les accions i ser transparents en la informació i les decisions. L'Estratègia establirà fites i indicadors que permetin mesurar i conèixer la consecució dels objectius.

EIXOS

- **Eix 1. Prestacions i ajuts**
- **Eix 2. Educació, llengua, lleure educatiu i èxit escolar**
- **Eix 3. Alimentació saludable**
- **Eix 4. Salut**
- **Eix 5. Habitatge i pobresa energètica**
- **Eix 6. Ocupació de les famílies amb infants a càrrec**
- **Eix 7. Perspectiva de gènere** (eix transversal en tota l'Estratègia)

TEORIA DEL CANVI DE L'ESTRATÈGIA

QUÈ ÉS LA TEORIA DEL CANVI?

La teoria del canvi és **un instrument de planificació i anàlisi que permet concretar els resultats esperats d'una intervenció i les hipòtesis, els supòsits i els riscos subjacents a aquests canvis.**

Elaborar la teoria del canvi d'una intervenció permet identificar les dimensions sobre les quals la intervenció pretén incidir, determinar i descriure quins recursos i activitats es plantegen per transformar la realitat i, per tant, valorar com i en quina mesura la intervenció ha complert els objectius esperats.

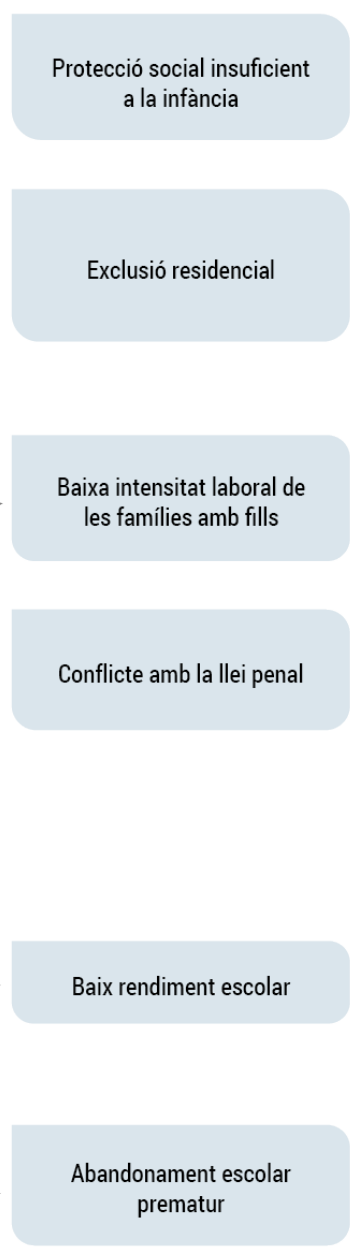
La teoria del canvi de l'Estratègia contra la pobresa infantil **parteix de la problemàtica d'una pobresa infantil elevada**, analitza els determinants que porten a aquesta situació i suggereix àmbits de polítiques, així com propostes de polítiques concretes per reduir la pobresa infantil. També especificar els impactes esperats a curt, mitjà i llarg termini.

La teoria del canvi és la base del full de ruta, ja que proporciona la informació per entendre quin tipus de polítiques públiques són clau per reduir la pobresa segons l'evidència acumulada fins ara.

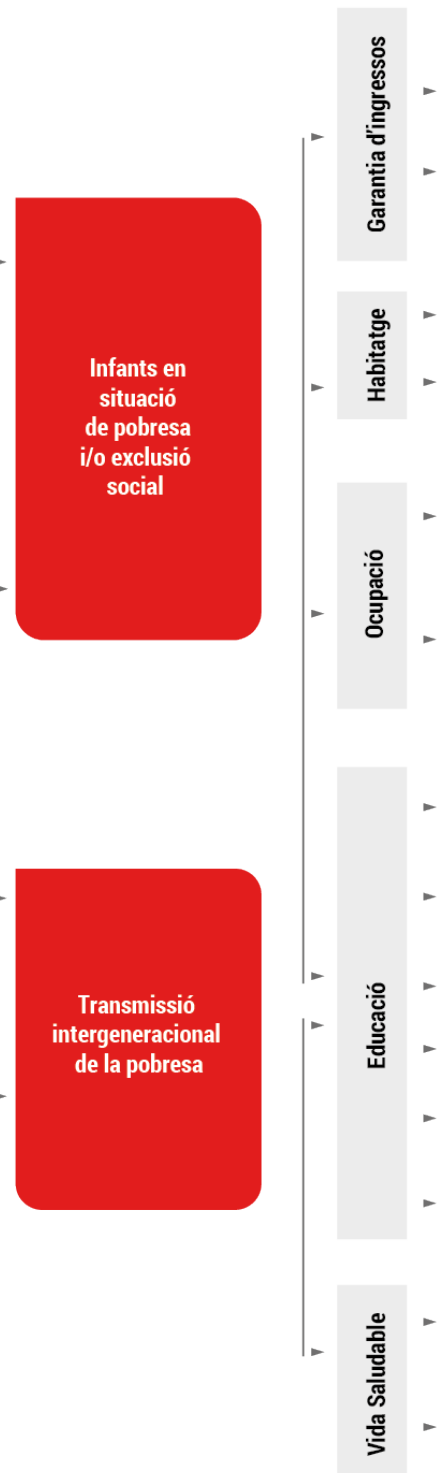
Quins són els determinants secundaris?



Quins són els determinants principals?

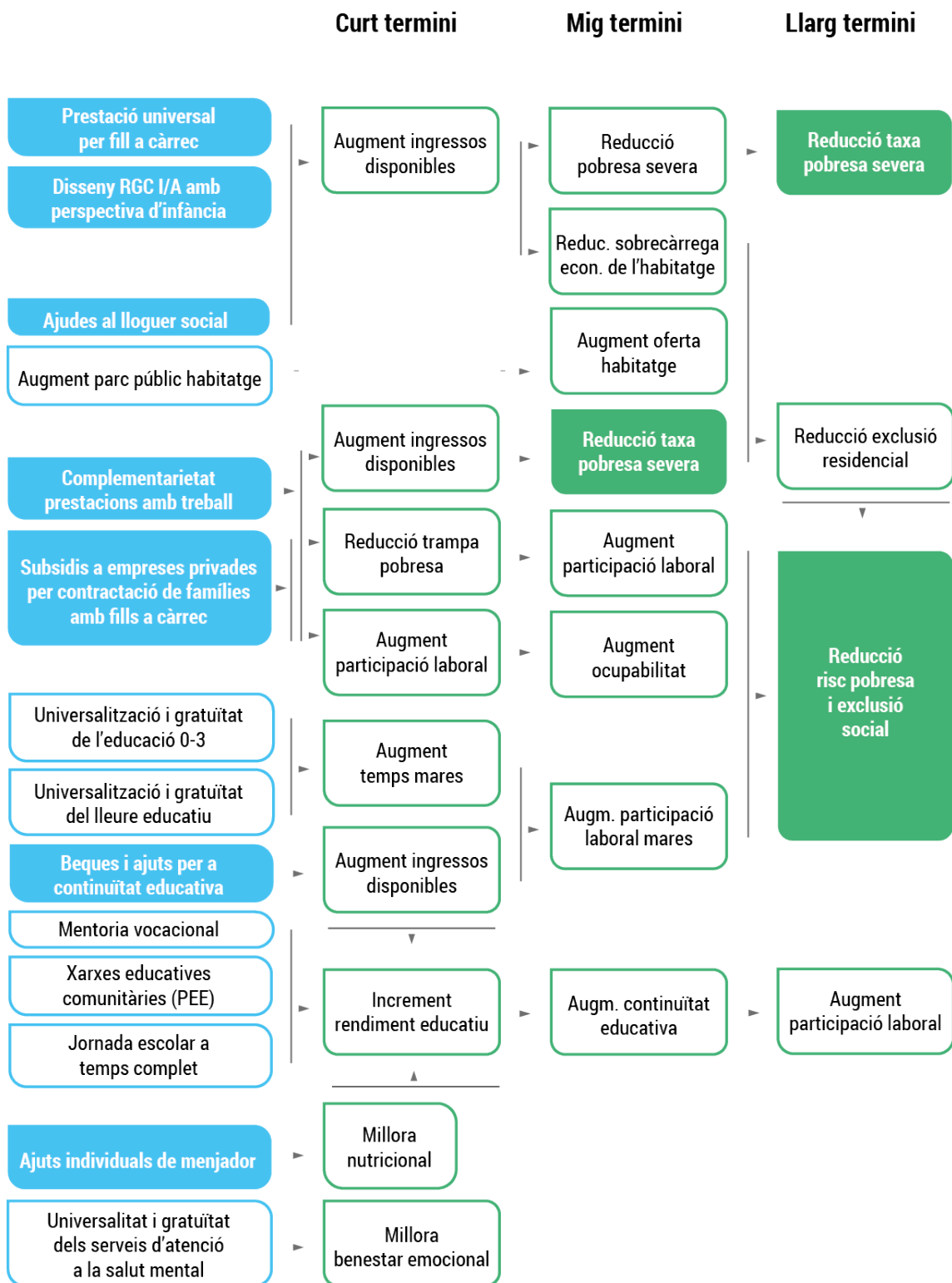


Quines problemàtiques?



Quines polítiques funcionen?

Què volem assolir?



IMPACTES

A **curt termini** s'espera que les polítiques de l'àmbit de la protecció social comportin un increment dels ingressos de les famílies amb fills a càrrec per reduir la incidència i la intensitat de la pobresa i la pobresa severa. Així mateix, els ajuts per a habitatge alleugeririen la càrrega que les despeses d'habitatge suposen a moltes famílies per millorar els ingressos disponibles de les llars amb infants.

A **mitjà termini** prenen més rellevància els efectes de les polítiques d'ocupació per reforçar i establir la participació laboral de les famílies amb infants a càrrec. Addicionalment, l'Estratègia inclou mesures per assegurar que l'increment de la participació laboral no comporta problemes de conciliació especialment en els casos de llars monoparentals o amb infants en la primera infància.

A **llarg termini** les intervencions educatives orientades a combatre la pobresa infantil haurien de trencar amb la transmissió generacional de la pobresa. La lògica causal implica desenvolupar més competències i habilitats dels infants i adolescents per incrementar la continuïtat educativa cap a l'educació postobligatòria i universitària. D'aquesta manera augmenten les probabilitats d'inserció laboral de qualitat.

MESURES

MESURES - EIX 1:

PRESTACIONS I AJUTS

Inversió*:

216.000.000 €

*Import destinat a les famílies amb fills a càrrec beneficiàries de l'RGC l'any 2023.

Accions 2024

- **Treball de la Comissió de Govern de la Renda Garantida de Ciutadania (RGC) pendent d'aprovació:**
 - Complement per fill a càrrec.
 - Compatibilitat amb el treball dels nous beneficiaris.
 - Reducció del requisit d'empadronament.
- **Traspàs de la gestió de l'Ingrés Mínim Vital (IMV) a Catalunya.**

Accions 2025-2030

- Incidència política per implementar una **prestació universal per fill a càrrec.**
- **Millora del disseny de l'RGC amb perspectiva d'infància:**
 - Augmentar el llindar d'ingressos per accedir a l'RGC.
 - Implementar un complement de criança.
 - Garantir la compatibilitat de l'RGC amb altres ajuts o ingressos procedents del treball.
 - Garantir la compatibilitat de l'RGC amb ajuts a l'habitatge.
 - Integrar l'IMV i el complement d'ajuda per a la infància (CAPI) amb l'RGC.
- **Assignació automàtica de les prestacions socials per totes les famílies que hi tenen dret.**
 - Implementar un sistema integrat de prestacions que garanteixi la percepció a canvi d'una única sol·licitud (finestreta única).
- **Acompanyament a les famílies que tenen dret a la prestació en la gestió dels tràmits.**

MESURES - EIX 2: EDUCACIÓ, LLEURE EDUCATIU I ÈXIT ESCOLAR

Inversió:
145.562.898,15 €

Accions 2024

- **Gratuïtat de l'etapa I2.**
- **Mesures contra l'abandonament escolar.**
- **Pacte contra la segregació escolar.**
- **Motxilles econòmiques.**
- **Ampliació dels Plans Educatius d'Entorn a 160 municipis.**
- **Disseny del pla de Reconeixement de Lleure Educatiu de Catalunya.**
- **Culminació del desplegament del Servei d'Intervenció Socioeducativa.**

Accions 2025-2030

- **Escolarització universal i gratuïtat de 0 a 3 anys.**
- **Implementació del Pla de xoc contra l'abandonament escolar.**
- **Jornada escolar a temps complet.**
- **Universalització i ampliació dels Plans Educatius d'Entorn (xarxes educatives comunitàries).**
- **Universalització del lleure educatiu i activitats fora de l'escola (durant el curs i en períodes de vacances).**
- **Cobertura de tots els nivells de risc per part dels Serveis d'Intervenció Socioeducativa.**

MESURES - EIX 3: ALIMENTACIÓ SALUDABLE

Inversió:
204.102.991,03 €

Accions 2024

- Millores en els **ajuts individuals de menjador escolar** en el curs 2023-2024.
- Impuls del **Programa de garantia d'aliments**, amb la introducció d'una targeta moneder per a productes d'alimentació saludables i bàsics.
- Inici del desplegament progressiu del **programa de prevenció i abordatge de l'obesitat infantil** a 40 Àrees Bàsiques de Salut amb més necessitats.

Accions 2025-2030

- Promoure l'accés a **ajuts individuals de menjador escolar** que cobreixin el cost complet del menjador per a tots els infants i adolescents en situació de pobresa.
- Promoure l'accés a **ajuts individuals de menjador en els períodes de vacances escolars**.
- Garantir l'accés efectiu a **àpats saludables** a la població escolar, des dels 0 fins als 17 anys, amb una atenció especial a la construcció de menjadors i cuines en els centres públics de secundària i educació postobligatòria.
- Desplegar progressivament el **Programa de prevenció i abordatge de l'obesitat infantil** a les Àrees Bàsiques de Salut amb més necessitats.

MESURES - EIX 4:

SALUT

Inversió:
41.343.941,76 €

Accions 2024

- Implantació i avaluació de l'impacte del **xat de suport emocional per a adolescents i joves (Obro Feel)**.
- **Exempció o reemborsament de tota despesa sanitària o de medicaments** relacionada amb l'atenció sanitària de la infància que viu en llars per sota del llindar de la pobresa.
- Desplegament del **Programa de salut bucodental** per als infants, prioritzant els que es troben en situació de vulnerabilitat.
- Garantia en l'accés als **productes mensuals reutilitzables** a totes les dones i persones menstruants.
- Ampliació dels **Serveis d'Intervenció Especialitzada (SIE)** per a dones víctimes de violència masclista.

Accions 2025-2030

- Avançar cap a un **model d'atenció integral a la salut mental i les addiccions en la infància i la joventut** que incideixi tant en l'àmbit preventiu com en el reparador.
- Millorar la **coordinació dels CDIAP i dels CSMIJ** per fomentar la detecció primerenca i la derivació de casos amb el **CSMA**, i promoure un abordatge integral de les necessitats de salut mental en l'àmbit familiar.
- Implementació d'un **bo per cobrir les despeses d'ulleres, lents de contacte i resta de productes d'òptica** necessaris per als infants en situació de pobresa o exclusió social.
- Millorar l'**accessibilitat dels serveis de salut** per a infants i adolescents.

MESURES - EIX 5:

HABITATGE I POBRESA ENERGÈTICA

Inversió:
36.887.693,02 €

Accions 2024

- Signatura de **convenis amb entitats per a la cessió d'habitatges** destinats a situacions d'urgència residencial.
- Manteniment del **programa Garantim**.
- **Continuïtat del programa Reallotgem**.
- **Coordinació entre Serveis Socials i Justícia per a la prevenció dels desnonaments**.
- **Garantia del Lloguer Social Obligatori per als grans tenidors d'habitatge**.
- **Augment de les prestacions econòmiques d'especial urgència (PEEU):**
 - Prestació per al pagament del deute de rendes del lloguer.
 - Prestació per al pagament del deute de quotes d'amortització hipotecària.
 - Prestació per atendre situacions de pèrdua de l'habitatge.
- **Impuls del Programa d'abordatge de la pobresa energètica:**
 - Condonació del deute de la llum i el gas.
 - Promoció del bo social i del bo tèrmic.
 - Instal·lació de comptadors temporals en situacions amb talls per seguretat.
 - Foment de mesures d'autoconsum.

Accions 2025-2030

- Incrementar el **parc públic d'habitatge destinat a lloguer social** per a famílies en situació de vulnerabilitat.
- Impulsar les **subvencions a lloguers socials**.
- Augmentar el nombre d'**ajudes directes a la rehabilitació dels habitatges** en condicions residencials inadequades amb infants en situació de pobresa infantil.
- Crear o reforçar els **mecanismes existents a l'Administració per evitar desnonaments de famílies amb infants en situació de pobresa**.
- Incrementar el nombre d'**ajudes al pagament del lloguer o a la quota hipotecària** per a famílies amb infants en situació de pobresa infantil.
- Reforçar la **xarxa de punts d'assessorament energètic** al conjunt del territori, de manera que es fomenti l'accés al bo social o a les fórmules alternatives que s'estableixin, per reduir les dificultats administratives i *non-take up* actuals.

MESURES - EIX 6: OCUPABILITAT DE LES FAMÍLIES

Inversió:
95.967.049,00 €

Accions 2024

- Programa de suport als territoris amb més necessitats de reequilibri territorial i social: projecte **Treball als barris**.
- Ajuts a la **conciliació per a famílies en situació de vulnerabilitat** amb infants a càrrec participants en formació ocupacional del Servei d'Ocupació de Catalunya (SOC).
- Prioritat de les famílies en situació de vulnerabilitat amb infants a càrrec a la **Formació Professional dual** i al programa **Forma i insereix**.
- Impuls de **contractes de clàusules socials al SOC o subvencions per a empreses** que contractin famílies en situació de vulnerabilitat amb infants a càrrec mitjançant el programa **Crea Feina**.
- Desplegament del **programa de formació amb compromís d'inserció laboral per a dones víctimes de violències masclistes**.
- Desplegament de **serveis de cures infantils fora de l'horari escolar** amb el programa **Temps per cures** que facilita la conciliació i la corresponsabilitat.
- **Programa Treball i Formació – Línia ACOL** per a persones en situació administrativa irregular que estiguin en disposició d'obtenir una autorització de residència temporal per circumstàncies excepcionals d'arrelament social.

Accions 2025-2030

- Polítiques de **foment de l'ocupació** per reforçar la inserció laboral de les famílies amb infants a càrrec i l'estabilitat laboral.
- Establiment de les famílies amb infants i adolescents a càrrec com a **col·lectiu prioritari d'inserció laboral** per part del SOC.
- **Pilotatge i escalat d'itineraris d'inclusió** que s'apliquin sobre els membres adults de les famílies amb infants amb obstacles específics per accedir a l'ocupació mitjançant les intervencions disponibles a la Cartera de serveis socials i del SOC.
- Establiment de **passarel·les d'inclusió sociolaboral accelerada**, per mitjà de la cooperació operativa entre els serveis socials i el SOC, per a persones perceptores de rendes d'inclusió (IMV, RGC, etc.) i amb nivells d'ocupabilitat potencial.
- **Revisió de la Llei orgànica 4/2000, d'11 de gener, sobre drets i llibertats dels estrangers a Espanya i la seva integració social**, per facilitar els permisos de residència i treball a les persones migrades que es troben en situació irregular a Catalunya.
- Implementació de **mesures de conciliació de la vida laboral, familiar i personal** com els serveis de canguratge, entre d'altres, mitjançant el programa **Temps per cures**.

FULL DE RUTA: 12 INICIATIVES PER IMPULSAR EL CANVI

Per fer front a la situació de pobresa i exclusió social de la infància a Catalunya es proposen 12 iniciatives clau per desenvolupar en els propers cinc anys. Aquestes 12 iniciatives responen als diferents eixos de l'Estratègia i inclouen des de l'abordatge de la pobresa severa fins al foment del benestar i la qualitat de vida dels infants i adolescents. A més, contenen una mesura transversal que ha de permetre formular polítiques socials que estiguin basades en evidència i en dades rigoroses.

Les 12 iniciatives, estratègicament seleccionades, marquen el rumb de les polítiques d'infància dels pròxims anys amb la finalitat de reduir la pobresa infantil de manera contundent i avançar cap a la igualtat d'oportunitats de tots els infants i adolescents de Catalunya.

Nom de la mesura: **Implementació d'una prestació universal per a fill a càrrec.**

Eix: prestacions i ajuts.

Justificació de la mesura: La mesura proposa atorgar a les famílies amb fills una prestació universal per millorar els ingressos de totes les llars amb infants i adolescents a càrrec. En el nostre context, l'absència d'una prestació universal per fill a càrrec és una de les deficiències clau en termes de protecció social a la infància. Aquesta prestació està pensada per reconèixer que la cria d'infants i adolescents té un cost important i cal reforçar els ingressos de les famílies amb fills a càrrec. Crear-la reforçaria els ingressos disponibles de les llars amb infants.

Diversos estudis han demostrat que una prestació universal per fill a càrrec és una mesura eficaç per reduir la pobresa infantil i augmentar la disponibilitat de la renda de les famílies. El caràcter universal redueix els potencials problemes d'elegibilitat i d'accessibilitat, amb les llars amb més vulnerabilitat com les més beneficiades, tot i el caràcter universal.

A diferència de la majoria dels països de la Unió Europea, la prestació universal per fill a càrrec no és una realitat a l'estat espanyol per bé que s'ha fet una proposta per implementar-la. Atès que l'actual model de finançament català no permet una prestació d'aquestes característiques, des de Catalunya cal vetllar i fer incidència directa perquè, en primer lloc, la prestació es converteixi en una realitat i, en segon lloc, el disseny –quantia, focalització, desplegament, periodicitat, etc.– tingui un impacte directe en la taxa de pobresa infantil.

Població diana: totes les llars catalanes amb infants i adolescents a càrrec.

Termini d'execució: 2025-2030

Nom de la mesura:

Millora del disseny de la Renda Garantida de Ciutadania (RGC) amb perspectiva d'infància.

Eix: prestacions i ajuts.

Justificació de la mesura: a Catalunya, la Renda Garantida de Ciutadania és una prestació per unitat de convivència i que ajusta la quantia en funció del nombre de membres de la llar. Com a tal, està pensada per aconseguir la protecció de la llar en conjunt i, per tant, té per objectiu implícit de combatre la pobresa infantil. Tanmateix, l'RGC no disposa de cap mecanisme específic dirigit a la infància. Si bé, per a les llars petites la protecció que ofereix l'RGC als infants és prou bona, per a les que tenen més de tres membres la protecció és menor i se situa per sota dels llindars de pobresa severa. En aquest sentit, doncs, la protecció efectiva que reben els infants amb l'RGC depèn de la composició de la llar. Per corregir aquests dèficits, es proposa reformar la prestació amb perspectiva d'infància per millorar-ne l'adequació per a les llars amb infants a càrrec.

Les principals modificacions proposades per tal que l'RGC impacti en la reducció de la pobresa infantil són:

- Augmentar el llindar d'ingressos per accedir a l'RGC.
- Implementar un complement de criança.
- Garantir la compatibilitat de l'RGC amb altres ajuts o ingressos procedents del treball.
- Garantir la compatibilitat de l'RGC amb ajuts a l'habitatge.
- Integrar l'Ingrés Mínim Vital amb l'RGC.

Població diana: llars en situació de pobresa severa (ingressos per unitat de consum inferiors al 40% de la renda mediana disponible equivalent).

Termini d'execució: 2025-2030.

Nom de la mesura: **Escolarització universal i gratuïtat de 0 a 3 anys.**

Eix: educació, llengua, lleure educatiu i èxit escolar.

Justificació de la mesura: l'accés en condicions d'igualtat a l'etapa de 0 a 3 per part de tots els infants es manifesta com a un dels primers i més importants factors d'equitat i cohesió. Alhora, afavoreix aspectes de conciliació entre la vida familiar i la laboral, especialment de les mares, i en darrer terme, potencia el sosteniment i el creixement de la població a les zones rurals, que veuen garantida aquesta mateixa conciliació.

L'evidència científica conclou que l'educació infantil de qualitat, gratuïta i universal pot resultar beneficiosa per als pares i les mares, ja que facilita la inserció al món laboral a curt termini. Per als infants, contribueix a millorar el desenvolupament integral a llarg termini, especialment els de famílies en situació de vulnerabilitat.

La mesura busca la consolidació de la gratuïtat i la universalitat de l'etapa i2 (assegurant la disponibilitat de places) i pretén avançar a les etapes I0 i I1, per dirigir-se cap a un sistema educatiu de 0 a 18 anys sostingut amb fons públics que garanteixi un accés a l'educació en condicions d'equitat a tota la població, independentment dels condicionants econòmics familiars d'origen.

Població diana: infants de 0 a 3 anys.

Termini d'execució: 2025-2030.

Nom de la mesura:

Implementació del Pla de xoc contra l'abandonament escolar.

Eix: educació, llengua, lleure educatiu i èxit escolar.

Justificació de la mesura: l'abandonament escolar prematur a Catalunya els darrers anys ha reduït considerablement ha passat d'un 33% l'any 2008 a un 14% el 2023. No obstant això, és clau assenyalar que el perfil de l'alumnat que abandona està molt ben definit, ja que es tracta majoritàriament de nois que tenen progenitors amb nivells d'estudis baixos i que viuen en llars amb pocs ingressos.

Les conseqüències d'abandonar el sistema educatiu prematurament són importants en termes de desenvolupament personal dels adolescents. Aquest abandonament disminueix les oportunitats laborals i augmenta el risc de desocupació i treballs poc qualificats amb salaris baixos, dos aspectes que menen a una major vulnerabilitat davant la pobresa i l'exclusió social.

Entre les diferents mesures que lluiten contra l'abandonament escolar prematur n'assenyalem tres que són essencials:

Les **beques d'estudi**, que actuen com a mecanisme clau per facilitar la continuïtat educativa cap a l'educació secundària per a estudiants de famílies vulnerables reduint barreres econòmiques que sovint limiten l'accés a l'educació. Aquestes beques cobriren despeses directes com la matrícula i els materials escolars, així com les indirectes, que poden incloure transport i alimentació, per eliminar obstacles significatius en el compromís educatiu. A més, proporcionen un estímul econòmic que pot incentivar tant a estudiants com famílies a apreciar la importància de l'educació per al desenvolupament de l'adolescent. Això no només afavoreix la retenció escolar sinó que també promou el rendiment acadèmic, ja que els estudiants poden centrar-se en la vida acadèmica sense preocupació per la manca de recursos econòmics.

Les **mentories d'orientació vocacional**, que pretenen guiar els joves en el final de l'etapa de secundària obligatòria per seguir l'itinerari educatiu formal cap a la postobligatòria i els estudis universitaris. La mentoria té un paper fonamental en la prevenció de l'abandonament escolar prematur, ja que ofereix suport individualitzat i emocional, a més d'orientació acadèmica. L'evidència sobre les mentories en clau d'èxit educatiu posa de manifest com aquesta intervenció promou l'adquisició de competències clau i millora el rendiment acadèmic. Així mateix, també fomenta aspectes no cognitius com l'autoestima i el benestar de l'adolescent. Finalment, resulta una de les mesures més efectives en la prevenció de l'abandonament escolar prematur o l'absentisme.

Les **motxilles escolars**, que són uns ajuts que percep el centre educatiu quan matricula a la seva escola o institut un alumne amb necessitats específiques de suport educatiu per raons socioeconòmiques o socioculturals (NESE-B). Aquest recurs cobreix les despeses associades a l'escolarització, com ara el material escolar didàctic i fungible, llibres (incloent-hi llicències digitals o similar), bates, uniforme (inclou roba esportiva del centre) i sortides. En els centres públics també inclou les colònies i en els concertats, l'activitat complementària (sisena hora). Les motxilles escolars han d'arribar a tot l'alumnat en situació de vulnerabilitat socioeconòmica

i sociocultural de segon cycle d'educació infantil, educació primària i educació secundària obligatòria.

El curs 2022-2023 el pressupost que es va destinar a motxilles escolars va ser de 9.208.375,74 euros. El curs 2023-2024 el pressupost que s'hi ha destinat és de 19.436.485,14 euros.

La previsió és que el pressupost per a motxilles escolars ha d'anar creixent seguint el model d'aquests dos cursos, sempre lligat al nombre d'alumnes que tinguin reconeguda la situació de necessitats educatives específiques derivades de situacions socioeconòmiques o socioculturals.

A llarg termini, la possibilitat d'una educació secundària completa pot obrir portes a oportunitats d'educació superior i millors perspectives laborals, per trencar la transmissió intergeneracional de la pobresa.

Població diana: alumnat d'educació primària, educació secundària obligatòria i educació postobligatòria.

Termini d'execució: 2025-2030.

Nom de la mesura:

Implementació de les xarxes educatives comunitàries a través de la universalització i ampliació dels Plans Educatius d'Entorn (PEE).

Eix: educació, llengua, lleure educatiu i èxit escolar.

Justificació de la mesura: les xarxes educatives comunitàries generen entorns d'aprenentatge enriquits i inclusius en què els recursos i les experiències es comparteixen, fet que optimitza el suport a l'alumnat. Aquesta col·laboració entre escoles, famílies i entitats locals fomenta dinàmiques comunitàries i permet abordar de manera integral els reptes educatius de la seva zona d'influència.

A més, potencien la diversitat d'aprenentatge amb la connexió dels estudiants amb l'entorn i promovent la igualtat d'oportunitats, reforçant el teixit social i contribuint al desenvolupament comunitari sostenible. La recerca mostra de manera consistent que les xarxes educatives comunitàries poden millorar significativament els resultats educatius de l'alumnat amb menys recursos econòmics.

Les xarxes educatives comunitàries es concreten a Catalunya a través dels Plans Educatius d'Entorn que pretenen donar una resposta integrada i comunitària a les necessitats educatives de l'alumnat de 0 a 20 anys amb la coordinació i dinamització de l'acció educativa des de diferents àmbits. S'adrecen a tot l'alumnat i a tota la comunitat educativa, però amb una sensibilitat especial en els sectors socials més desfavorits.

Els PEE són una iniciativa de corresponsabilitat educativa entre el Departament d'Educació i els ens locals per sumar esforços, tant pel que fa a l'èxit educatiu com a la cohesió social i la convivència. En aquest marc de corresponsabilitat, cal orientar totes les accions i decisions tenint en compte una triple perspectiva:

- L'equitat: situar tot l'alumnat en igualtat d'oportunitats.
- La promoció de l'ús de la llengua catalana en els entorn educatius com element de cohesió i d'igualtat d'oportunitats.
- L'educació intercultural mitjançant el respecte i el valor de la diferència en un marc de valors i elements compartits.

Població diana: infants, adolescents i joves de 0 a 20 anys escolaritzats als centres educatius públics i privats concertats d'una zona d'escolarització. Cal tenir present que les actuacions dels Plans Educatius d'Entorn també s'adrecen, des d'una perspectiva proactiva, a tota la comunitat educativa.

Termini d'execució: 2025-2030. Estem iniciant una nova etapa d'universalització dels Plans Educatius d'Entorn, que ha de tenir tres fases:

- **Fase 1.** Curs 2024-2025. Amb la implementació de l'Acord de govern 91/2023, s'espera arribar a tenir plans educatius d'entorn a 160 municipis del país.
- **Fase 2.** Cursos 2025-2029. Incorporació progressiva de la resta de municipis de Catalunya fins a arribar a la universalització dels plans educatius d'entorn.
- **Fase 3.** Avaluació d'impacte de l'assoliment de l'objectiu.

Nom de la mesura: **Universalització del lleure educatiu i activitats fora de l'escola.**

Eix: educació, llengua, lleure educatiu i èxit escolar.

Justificació de la mesura: la participació en activitats de lleure i fora de l'escola (extraescolars) esdevé una mesura que pot ajudar a mitigar la pobresa infantil. El lleure educatiu té un impacte molt positiu en el desenvolupament cognitiu i social dels infants, especialment entre l'alumnat de col·lectius més desfavorits.

Pel que fa a l'èxit educatiu, la participació en activitats de lleure i fora escola millora a llarg termini l'èxit educatiu tant de resultats cognitius com de no cognitius. Aquestes activitats ofereixen un espai en què els infants i adolescents adquireixen habilitats vitals i reforcen l'aprenentatge de manera lúdica i en activitats que els interessa. A través de l'aplicació pràctica de continguts curriculars i el desenvolupament de competències socials i emocionals, aquestes activitats augmenten la motivació i el compromís amb l'educació més formal i s'associen amb una reducció de l'abandonament escolar prematur.

A més a més, l'evidència assenyala que hi ha una associació positiva entre la participació dels infants i adolescents en activitats de lleure i de fora escola i el nombre d'hores que les mares treballen. Les activitats de lleure i fora de l'escola proporcionen un temps de cura enriquidora per als infants, que permet a les mares treballar amb tranquil·litat, ja que els fills estan ben atesos.

Finalment, esdevé una eina molt important en la prevenció i el tractament de l'exclusió social en coordinar-se amb diferents actors en un mateix àmbit local.

Població diana: infants i adolescents en situació de vulnerabilitat.

Termini d'execució: 2025-2030.

Nom de la mesura:

Promoure l'accés a ajuts individuals de menjador escolar que cobreixin el cost complet del menjador per a tots els infants i adolescents en situació de pobresa.

Eix: alimentació saludable.

Justificació de la mesura: els ajuts individuals de menjador escolar són un instrument molt útil per combatre la pobresa infantil present i futura perquè assegurin l'assistència als menjadors escolars com a espai educatiu. Els menjadors tenen un paper fonamental en millorar els resultats educatius de l'alumnat, especialment el que està en situació de vulnerabilitat. Aquests espais no només proporcionen àpats nutritius que afavoreixen un desenvolupament físic i intel·lectual òptim, sinó que esdevenen un escenari idoni per a l'educació en hàbits alimentaris saludables.

Aquesta educació s'estén més enllà de l'acte de menjar, ja que inclou l'educació sobre la importància de la higiene, la convivència, i el foment de l'autonomia i la responsabilitat durant els àpats. A més, els menjadors actuen com a espais educatius que promouen valors, afavoreixen la participació i l'aprenentatge actiu dels infants i reforcen les relacions positives.

La mesura se centra en la concessió d'ajuts individuals de menjador escolar per a tots els alumnes de segon cicle d'educació infantil, primària i ESO amb rendes familiars per sota del llindar de risc de pobresa que determina anualment per l'Idescat. Els ajuts haurien de cobrir el 100% del cost per a les famílies en situació de pobresa relativa (més enllà dels infants en pobresa severa), a més, del retorn de la cobertura als ajuts alimentaris per a infants en situació de vulnerabilitat durant els mesos no lectius.

Si tinguéssim en compte les ajudes individuals de menjador escolars i un desplegament complet de la motxilla escolar (identificada com una de les mesures clau en la lluita contra l'abandonament escolar prematur), s'estima que **la taxa de pobresa infantil a Catalunya es reduiria al voltant de 6 punts percentuals.**

Població diana: alumnes escolaritzats a segon cicle d'educació infantil, primària i ESO que fan ús del servei de menjador escolar en centres del Servei d'Educació de Catalunya (públics o privats en règim de concert).

Termini d'execució: 2025-2030.

Nom de la mesura:

Desplegament progressiu del Programa de prevenció i abordatge de l'obesitat infantil a les Àrees Bàsiques de Salut amb més necessitats.

Eix: alimentació saludable.

Justificació de la mesura: malauradament l'obesitat infantil és una realitat ja consolidada a Catalunya. Segons l'Enquesta de Salut de Catalunya, l'any 2022 un 35,6% dels infants tenien excés de pes, una dada que està lluny de la mitjana europea que l'any 2016 (darrera dada disponible) se situava en el 29,5%. L'obesitat infantil està directament vinculada amb la situació socioeconòmica dels infants que la pateixen. La prevalença de l'obesitat infantil és especialment elevada entre infants de famílies amb rendes més baixes, menys nivell d'estudis i en entorns més deprimits.

L'objectiu de la mesura és millorar la salut dels infants fomentant uns bons hàbits i també entre les seves famílies i reduint la prevalença d'excés de pes, mitjançant un abordatge integral de la salut i tenint en consideració els determinants socials de la salut, treballant de forma interdisciplinària amb tots els agents de la comunitat. El programa té una part d'intervenció comunitària i una d'intervenció i acompanyament amb els infants i la família. A més, es pretén desplegar en els propers anys i fer-lo extensiu a totes les Àrees Bàsiques de Salut amb més problemàtica d'obesitat infantil.

Població diana: població infantil de 0 a 14 anys. Inclou una fase pregestacional i gestacional de treball amb les famílies.

Termini d'execució: desplegament inicial amb un programa de tres anys. Si el model es mostra efectiu i és transferible, en etapes successives, es plantejarà aplicar-lo a totes les Àrees Bàsiques de Salut de Catalunya.

Nom de la mesura:

Avançar cap a un model d'atenció integral a la salut mental i les addiccions en la infància i la joventut que incideixi tant en l'àmbit preventiu com en el reparador.

Eix: salut.

Justificació de la mesura: tant les dades a Catalunya com la recerca especialitzada refermen que viure en condicions de vulnerabilitat econòmica incrementa el risc de patir problemes relacionats amb el benestar psicològic i la salut mental.

Arrossegar doncs problemes psicològics i de salut mental es relaciona directament amb un baix rendiment educatiu i un risc més alt d'abandonament escolar prematur. Aquests dos aspectes, són els principals factors que fan que no es pugui trencar la transmissió generacional de la pobresa incrementant el capital humà de les famílies en situació de vulnerabilitat.

És molt important assegurar l'accés universal i públic a serveis professionals d'atenció psicològica i en salut mental. L'accés a psicòlegs/òlogues i psiquiatres de la xarxa pública de salut mental és vital per a infants en situació de pobresa, ja que ofereix suport especialitzat per mitigar l'impacte dels factors d'estrès crònic associats a la pobresa. Aquest suport pot prevenir problemes de salut mental en detectar precoçment i tractar símptomes d'ansietat, depressions lleus o trastorns de l'estrès. A més, promou la resiliència, ensenya estratègies de maneig emocional i pot trencar el cicle de pobresa per millorar així la salut mental i el benestar general dels infants

Aquesta mesura es basa en la millora de l'accessibilitat als Centres de Salut Mental Infantil i Juvenil (CSMIJ) mitjançant un augment de la ràtio de professionals de la psicologia i/o psiquiatria. Això permet garantir un model d'atenció integral a la salut mental i les addiccions en la infància i la joventut que incideixi tant en l'àmbit preventiu com en el reparador.

Població diana: nens, nenes i adolescents en situació de pobresa.

Termini d'execució: 2025-2030.

Nom de la mesura:

Increment del parc públic d'habitatge destinat a lloguer social per a famílies en situació de vulnerabilitat.

Eix: habitatge.

Justificació de la mesura: davant d'un problema generalitzat d'accés a l'habitatge, diversos països han apostat per augmentar el parc públic i reduir així l'exclusió residencial a llarg termini, actuant sobre l'oferta i minorant el preu de l'habitatge. Actualment, a la Unió Europea, el parc públic representa de mitjana un 9% respecte del total del parc d'habitatge. Per contra, a Catalunya la xifra se situa en el 2%, la qual cosa ens dona una idea de cap on hauria d'anar la política d'habitatge catalana. Les fórmules per incrementar el parc públic d'habitatge són variades i hi ha diversos països que poden actuar com a referents de bones pràctiques, com ara el País Basc o Àustria.

Una de les crítiques a aquesta mesura és que és efectiva a llarg termini, però el problema de l'habitatge requereix, presumiblement, un abordatge més immediat. En aquest sentit, hi ha altres polítiques que tenen efectes a més ràpids, si bé també generen impactes no desitjats a mitjà i llarg termini. Aquest seria el cas de les polítiques de control de lloguers o d'ajudes a l'habitatge. Pel que fa a les primeres, hi ha evidència que, si bé abaixen el preu del lloguer, també ho fa l'oferta. Quant als ajuts al lloguer, l'evidència suggereix que, per una banda, augmenten l'accés a l'habitatge en disminuir-ne el seu cost d'acord amb els ingressos i, per l'altra, part del subsidi el capturen els propietaris i, per tant, això causa un augment de preus, la magnitud del qual serà més alta si hi ha menys oferta disponible al mercat.

Més enllà d'aquestes polítiques, n'hi ha d'altres –ajuts a la compra, polítiques fiscals, etc.– per a les quals l'evidència és menys conclouent.

Població diana: persones i unitats de convivència en situació d'exclusió residencial amb fills a càrrec.

Termini d'execució: 2025-2030.

Nom de la mesura:

Polítiques de foment de l'ocupació per reforçar la inserció laboral de les famílies amb infants a càrrec i la seva estabilitat laboral.

Eix: ocupació

Justificació de la mesura: el fet que la situació laboral dels progenitors sigui un factor determinant de la pobresa infantil posa de manifest que cal apostar per polítiques públiques que fomentin l'ocupació de les persones adultes amb fills a càrrec, prioritàriament les famílies monoparentals. La desocupació, la baixa qualitat de l'ocupació i la inactivitat dels progenitors tenen un impacte evident sobre les condicions econòmiques i materials en què viuen les famílies i, específicament, els infants.

En aquest sentit la taxa de pobresa de famílies monoparentals se situa al voltant del 33%, amb la qual cosa es converteixen en el col·lectiu prioritari de les polítiques actives d'ocupació. Es constata en aquest sentit una correlació entre les necessitats de conciliació insatisfetes i la manca d'accés a l'ocupació.

La mesura es compon de diverses accions:

- **L'obertura d'una línia de subvencions de foment a l'ocupació** per a col·lectius vulnerables amb ajuts econòmics per a les empreses que contractin membres adults de les famílies amb infants a càrrec que estiguin en situació de vulnerabilitat, per incentivar la integració al mercat laboral.
- **L'establiment d'ajuts a la conciliació** per a participants en cursos de formació subvencionats per a l'ocupació que tinguin infants a càrrec així com la impartició d'aquestes formacions en horaris compatibles amb la cura dels fills, juntament amb programes que ofereixin suport emocional i psicològic per millorar la capacitat d'adaptació i resiliència en l'àmbit laboral.
- **La incorporació com a col·lectiu prioritari** en tots els programes i línies que ofereix el Servei Públic d'Ocupació que comportin la inserció laboral dels **membres adults de les famílies amb infants al càrrec** que tenen obstacles específics per accedir a l'ocupació. L'objectiu és fomentar modalitats de treball flexibles, com ara el teletreball o els horaris adaptats, per permetre la conciliació de la vida laboral i familiar, amb una consideració especial a les dones en situació de vulnerabilitat d'acord amb les necessitats i circumstàncies específiques.

Població diana: persones en situació de desocupació de llarga durada, famílies monoparentals i dones en situació de vulnerabilitat amb fills a càrrec.

Termini d'execució: 2025-2030.

Nom de la mesura:

Foment de les polítiques contra la pobresa infantil informades en evidència.

Eix: transversal.

Justificació de la mesura: la reducció efectiva de la pobresa infantil implica formular polítiques públiques socials que estiguin basades en evidència i en dades rigoroses. Ara mateix, hi ha tres reptes en aquest sentit:

Repte 1: falta de dades de qualitat per al diagnòstic de la situació

El dimensionament de la problemàtica és clau per entendre com es distribueixen la pobresa i la pobresa severa, a qui afecten i en quina intensitat. Actualment, les dades que s'utilitzen per tenir un diagnòstic sobre la pobresa infantil provenen de l'Enquesta de condicions de vida (ECV), que es fa anualment. Si bé aquestes permeten mesurar la pobresa i exclusió social infantil i fer una comparativa a escala estatal i europeu, presenten algunes limitacions. Algunes de les més importants fan referència a la bona representativitat dels extrems de la mostra, així com el fet que hi ha suports en espècie dirigits específicament a la infància que no queden reflectits en les fonts administratives de renda que fa servir la metodologia de l'ECV. Addicionalment, les dades de pobresa que presenta són per llar, i no permeten una caracterització específica de les implicacions de la pobresa en els infants.

Repte 2: manca d'eines de simulació per estimar la bondat dels dissenys de política pública

A Catalunya hi ha diversos suports destinats exclusivament a la població infantil en risc socioeconòmic que es vehiculen en espècie. Suports que, com les beques menjador o les motxilles escolars, inclouen uns imports anuals per alumne que oscil·larien entre els 1.535,70 euros i 2.139,14 euros. Aquests suports no queden registrats amb la metodologia del càlcul de la pobresa de l'ECV però en canvi tenen un impacte en la reducció de la pobresa dels seus perceptors. Actualment no tenim un sistema de simulació que els inclogui i que permeti estimar els resultats de la implementació de noves polítiques o de potencials reformes en intervencions existents (similar a l'EUROMOD de la Unió Europea o TAXBEN de l'OCDE). Això suposa un problema en la mesura que no es poden fer avaluacions *ex ante* dels potencials efectes i impactes pressupostaris de polítiques públiques.

Per això, es proposa construir un model de micro-simulació per a Catalunya que permeti a professionals investigadors i analistes de polítiques públiques calcular, d'una manera comparativa, els efectes de les polítiques públiques, per exemple, en els ingressos i els incentius al treball de les llars amb infants a càrrec. Aquesta eina hauria d'integrar dades d'enquesta i registres, especialment, per recollir informació de renda i activitat laboral, perquè les simulacions fossin tan precises com sigui possible.

Repte 3: l'evidència disponible és insuficient per informar les decisions

Per garantir la coherència, l'eficiència i l'eficàcia de les intervencions, cal disposar d'evidència que permeti informar el disseny i la implementació. Si bé en els últims anys s'han dut a terme diverses avaluacions de polítiques socials –entre les quals destaquen les avaluacions de la Renda Garantida de Ciutadania– i síntesis d'evidències internacionals –a través del projecte Què funciona contra la

pobresa infantil—, encara no es disposa de prou evidència aterrada a Catalunya per informar altres tipus d'intervencions socials, que contribueixen a reduir la pobresa infantil.

Les limitacions principals són dues. Per una banda, no hi ha evidència provinent de pilots experimentals que permeti escatir sobre l'efectivitat real d'aquestes mesures abans de generalitzar-les. Per una altra, l'evidència actual està limitada pel fet que sovint no incorpora la perspectiva d'infància, fet que provoca que no es tinguin de dades específiques per a la població infantil i adolescent. Donada aquesta situació, es preveu impulsar substancialment la síntesi d'evidència en àmbits d'interès per l'Estratègia contra la pobresa infantil i complementar els buits d'evidència a través de l'impuls d'avaluacions de disseny, d'implementació, d'econòmiques i d'impacte com a pas previ a posar-les a l'abast de tota la ciutadania.

Termini d'execució: 2025-2030.

GOVERNANÇA DE L'ESTRATÈGIA

Amb l'objectiu de fer el seguiment i de retre comptes de la implantació de les actuacions i mesures que recull l'Estratègia de lluita contra la pobresa infantil, es proposa mantenir el comitè assessor com una **comissió de seguiment de l'Estratègia** amb la participació dels departaments quan sigui necessari.

La comissió de seguiment de l'Estratègia serà presidida pel conseller o consellera del Departament de Drets Socials i la vicepresidència serà representada per la persona responsable de l'àrea d'infància i adolescència.

Les principals funcions seran les següents:

- Vetllar pel compliment de les línies estratègiques, objectius i mesures de l'Estratègia.
- Revisar el contingut de l'Estratègia i preveure noves iniciatives que puguin enriquir-ne el contingut per actualitzar-lo.

LÍNIES DE FUTUR

- Inici d'un **procés de participació infantil** en el marc de l'Estratègia.
- Identificació de **mesures de lluita contra la pobresa infantil d'èxit internacional**.
- Organització d'una **jornada amb el món local** per recollir i avançar amb la implementació de l'Estratègia amb els ajuntaments.
- **Subvenció a entitats** per fer accions de lluita contra la pobresa a cinc barris d'especial vulnerabilitat, coordinats amb el programa **Barris amb futur** del Departament de Drets Socials.
- Impulsar un nou **acord de govern** per:
 - Reforçar l'oficina tècnica de l'Estratègia mitjançant la contractació de professionals que puguin fer el monitoratge de la implementació de l'Estratègia.
 - Implementar les noves mesures establertes a l'Estratègia fent les reserves pressupostàries que pertoquin.
- Presentació de l'**Estratègia de lluita contra la pobresa infantil al Parlament de Catalunya**.
- **Pilotatge de mesures** de lluita contra la pobresa infantil (*smart cities*).

ESTRATÈGIA DE LLUITA CONTRA LA POBRESA INFANTIL A CATALUNYA 2024-2030



**Generalitat
de Catalunya**