

Atenció farmacèutica presencial al pacient ambulatori

Montserrat Masip Torné

Servei de Farmàcia

Hospital de la Santa Creu i Sant Pau
Barcelona



XVIII Jornada de la SCFC
19 de juny de 2012



EL NOSTRE ENTORN



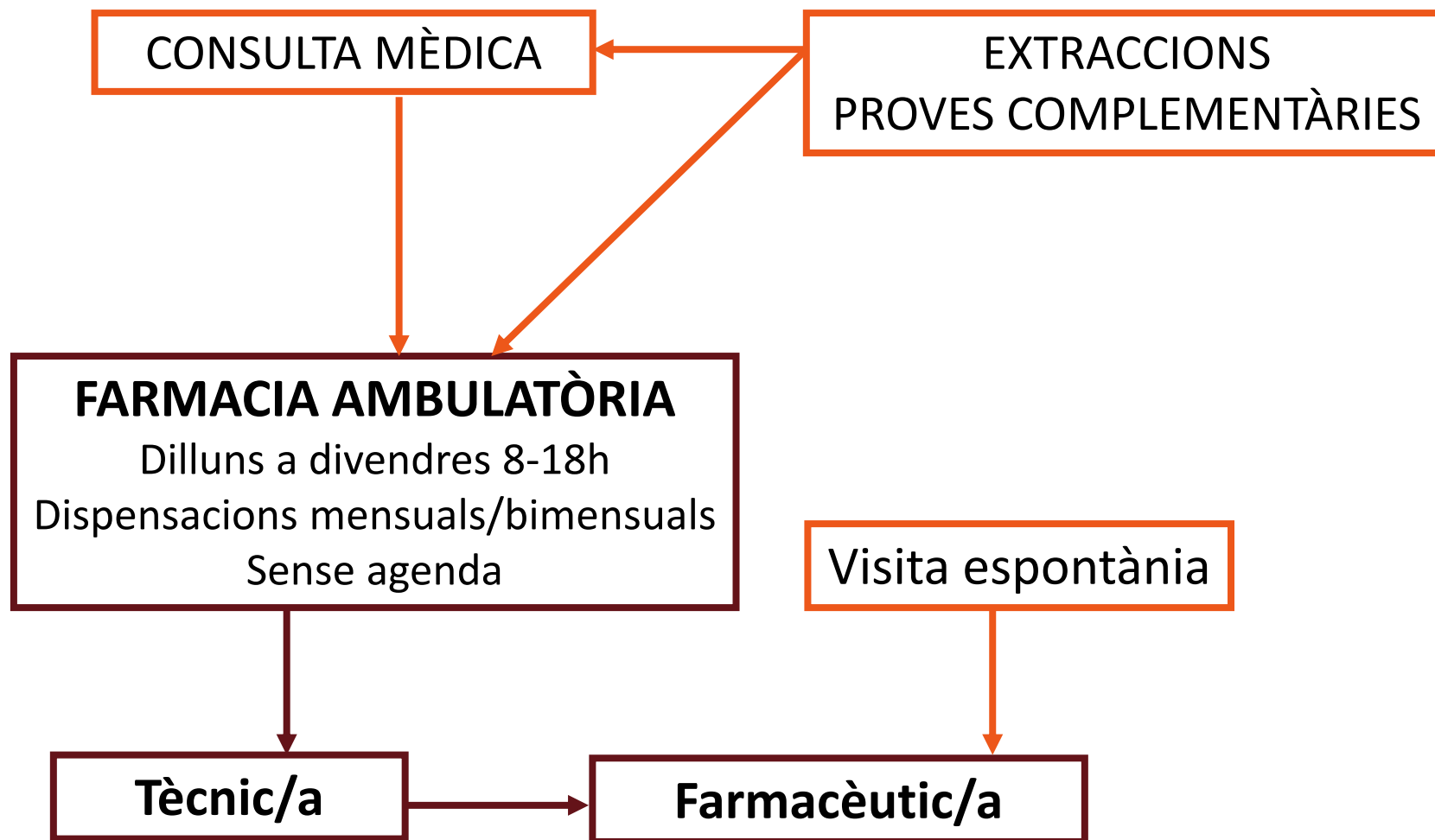
HOSPITAL DE LA SANTA CREU I SANT PAU

Hospital Universitari amb 644 llits
Cobertura de 430.000 habitants
2900 professionals
348.000 visites ambulatòries



SERVEI DE FARMÀCIA FARMÀCIA AMBULATÒRIA

59.838 medicaments dispensats/2011
2/3 farmacèutics, 2 tècnics
911 primeres visites
843 segones visites



TÈCNIC/A

- Comprovació de la prescripció mèdica.
- Dispensació correcta de la medicació.
- Acondicionament per a la correcta conservació dels medicaments.
- Cribatge > derivació al farmacéutic/a.

Competència tècnica
Habilitats comunicatives

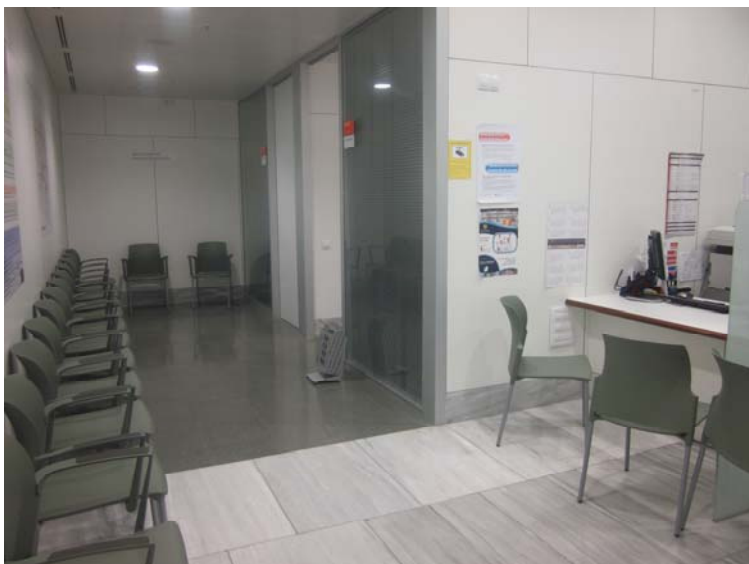
CENTRAR L'OBJETIU DE LA CONSULTA

- Inici del tractament.
- Canvi de tractament.
- Quan el pacient ho sol·licita.
- Quan es detecta alguna incidència.

Competència tècnica
Habilitats comunicatives

Recursos

- Espai.
- Temps.
- Interlocutors.
- Comunicació.



ATENCIÓ FARMACÈUTICA PRESENCIAL

Establir una relació terapèutica

- Llegir la història clínica del pacient, si és possible.
- Dirigir-se al pacient pel seu nom.
- Saludar cordialment, presentar-se.
- Considerar als acompanyants com a aliats.
- Procurar una atmosfera cordial i empàtica.
- Atenció preferent al pacient.
- Adaptar el llenguatge al pacient.

ATENCIÓ FARMACÈUTICA PRESENCIAL

Informar/educar al pacient (i als acompanyants):

- Aspectes logístics de la dispensació de la medicació: horari, telèfon, correu electrònic > **ser accessibles.**
- Per a què **serveix** el tractament.
- Com s'ha de **conservar** la medicació.
- Com s'ha d'**administrar** la medicació.
- Què fer davant l'**oblit** d'una presa.
- Possibles **efectes adversos** i el **seu maneig.**

INFORMACIÓ ESCRITA



INFORMACIÓ DEL TRACTAMENT AMB ETANERCEPT

ETANERCEPT 50 mg 4 xeringues precarregades

Principi actiu: **Etanercept**

Via: **Subcutània**

Forma: **Injectables**

Vostè s'ha d'injectar ____ mg (____ xeringues) cada ____ setmanes durant _____.

Per a què serveix aquest tractament?

L'etanercept és un medicament que actua bloquejant una substància creada pel nostre organisme denominada TNF que està especialment elevada en pacients que pateixen malalties autoimmunes, com és l'artritis o la psoriasi. Aquest medicament impedeix que aquesta substància actui negativament.

Quan he d'esperar que millori?

La milloria normalment apareix entre la primera i la quarta setmana des de l'inici del tractament.

Per això, és molt important que sigui constant i prengui correctament aquest medicament: posi's la injecció a la mateixa hora del dia tal i com li ha indicat el seu metge.

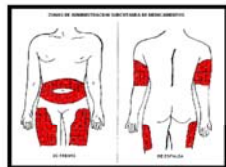
Com s'ha de conservar aquest medicament?

- Etanercept s'ha de conservar a la nevera (entre 2 i 8°C). Mai al congelador.
- Ha d'estar protegit de la llum.
- No deixi el medicament a l'abast dels nens. Guardi'l en un lloc segur dins la nevera.

Com l'he de preparar i com l'he d'injectar?

S'ha de posar la injecció per via subcutània, canviant cada vegada el lloc d'injecció, alternant entre la part de darrera del braç, l'abdomen i la cara superior o externa de la cuixa.

Per notar menys dolor en el lloc de la injecció convé treure la xeringa de la nevera mitja hora abans de la seva injecció. No agiti la xeringa ja que pot malmetre el seu contingut. Rebutgi la xeringa després de l'administració.



- Renti's les mans amb aigua i sabó.
- Netegi la zona de punció amb alcohol o povidona iodada i deixi que s'eixugui.
- Introdueixi l'agulla a la zona formant un angle d'entre 45°- 90° amb un moviment ferm i segur.
- Injecti el medicament lentament (entre mig i un minut), és menys dolorós i es dona més temps a la seva absorció.
- Espere 10 segons, retiri l'agulla amb suavitat i rapidesa.
- Netegi la zona de nou.
- Exerceixi una lleugera pressió i faci una mica de massatge a la zona afavorint l'absorció.

Quins efectes adversos poden aparèixer?

- Poden aparèixer reaccions en el lloc d'injecció com envermelliment i/o picors, moradures, dolor o inflor. Per a evitar-ho, és important anar rotant el lloc d'injecció. Per a evitar el dolor es pot aplicar fred sobre la pell abans de la injecció.
- Si apareix mal de cap pot prendre un analgèsic (per exemple: paracetamol).
- Poden aparèixer infeccions com el refredat comú, bronquitis, cistitis i infeccions de la pell.
- Eviti el contacte amb persones refredades o que pateixin alguna infecció.
- Vacuni's.** Només en el cas de les següents vacunes consulti abans amb el seu metge o farmacèutic: xarampió, rubèola, parotiditis, varicel·la, febre groga, poliomielititis oral, tuberculosi (BCG), febre tifoide oral, còlera oral.
- Contacti amb el seu metge en cas de signes o símptomes d'infecció com l'aparició de febre, malestar general, pus, etc.
- Si té mucositat begui molta aigua o líquids per ajudar a fluidificar-la i poder expulsar-la amb facilitat. Sinó millora o apareix febre persistent, consulti al seu metge o farmacèutic.
- Si ha de ser sotmès a qualsevol cirurgia, inclosa la dental, digui-li al dentista que vostè està en tractament amb etanercept.
- Si apareixen reaccions al·lèrgiques, prurit, dolor a l'empassar o moradures, avisi immediatament al seu metge.

IMPORTANT:

- A les dones en edat fèrtil: es recomana utilitzar un mètode anticonceptiu eficaç durant el tractament i fins a cinc mesos després d'haver finalitzat el tractament.
- Avisi al seu metge si està alletant un fill.

Per a qualsevol dubte consulta sobre els medicaments, truqui'ns al 935537341 o escrigui'ns a mmassip@santpau.cat.

ANOTACIONS DEL PACIENT

Anoti aquí qualsevol observació relacionada amb el tractament que vulgui comentar-nos en la propera visita:

DATA	ESDEVENIMENT

ESCOLTAR AL PACIENT

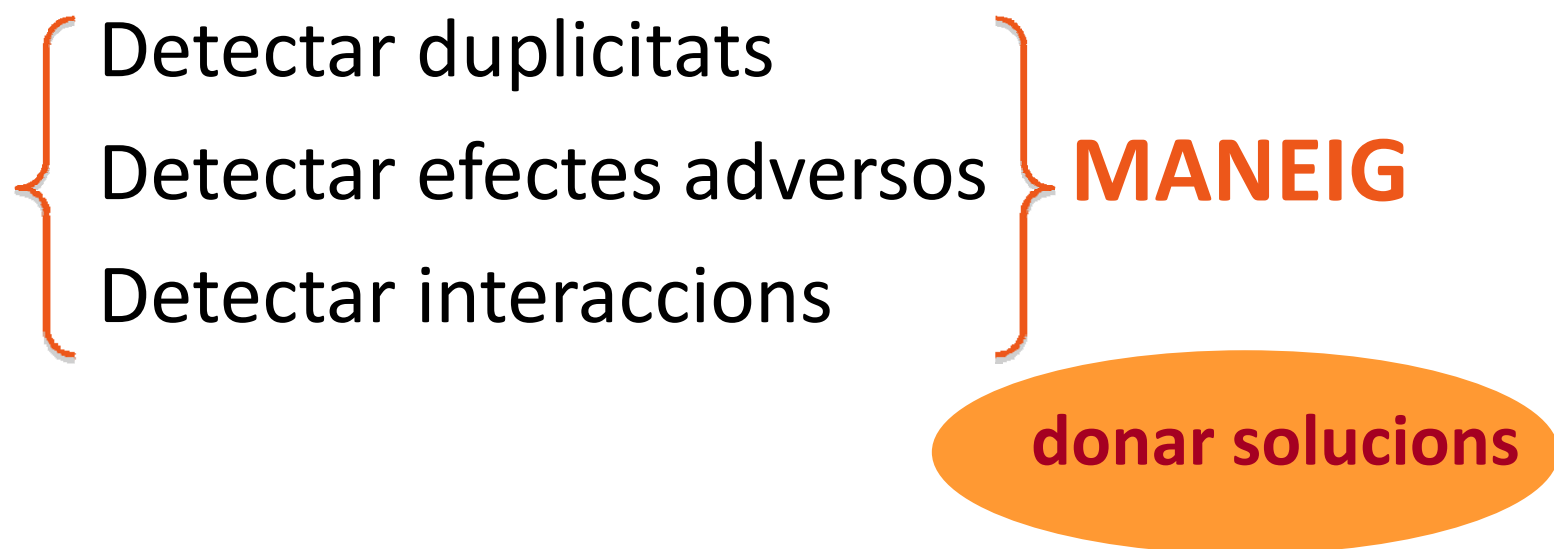
Actitud del pacient davant la medicació

- Responsable de la presa dels medicaments.
 - Pacient
 - Familiar o cuidador
- Dificultat en la presa de medicaments.
- Creences.
- Expectatives.

ADHERÈNCIA

ADHERÈNCIA

- Prendre consciència de la importància de prendre correctament els medicaments.
- Adaptar els medicaments a la vida del pacient > major comoditat.



ANAMNESI FARMACOLÒGICA

- Realitzar el **perfil farmacoterapèutic** del pacient.
 - Quins altres medicaments pren?
 - Com els pren?
 - Per què els pren?
 - Com li van?
 - Com els tolera?
- Revisar les possibles interaccions entre la medicació que ja pren i la que inicia.

SEGUIMENT DEL PACIENT

- **Dades demogràfiques:**

Nom, NHC, edat, data de naixement, sexe, telèfon de contacte, idioma principal, situació laboral, amb qui conviu.

- **Dades clíniques:**

Metge prescriptor, antecedents patològics, proves complementàries/analítiques, hàbits tòxics.

- **Dades sobre el tractament:**

Data de l'inici del tractament, nom del medicament, dosi, pauta posològica, al·lèrgies i intoleràncies medicamentoses.

VISITES SUCCESSIVES

- Preguntes obertes:
 - Com es troba.
 - Si ha tingut algun problema amb la medicació.
- Preguntes tancades:
 - Possibles efectes adversos.
 - Adherència.
- Maneig dels efectes adversos.
- Comentar l'analítica.
- Altres recomanacions, dubtes.

PROGRAMES ESPECÍFICS

- Pacients en tractament per l'hepatitis C crònica.
- Dispensació de pastillers setmanals en pacients no adherents.
- Realització de planificacions horàries de medicació en pacients amb ICC i pacients trasplantats cardíacs.
- Pacients en tractament profilàctic post-exposició VIH.

TREBALLAR EN EQUIP

Comunicació presencial, telefònica, per correu electrònic:

- Famàcia Ambulatoria i Servei de Farmàcia (farmacèutics/tècnics).
- Equip clínic (metges/infermeria/tècnics).
- Equips d'altres Serveis de l'hospital (Dermatologia, Psiquiatria, Hospitals de Dia, Assistent Social).
- Farmàcia comunitària.
- Equip clínic d'Atenció Primària.

ENTREVISTA CLÍNICA

Eina per la comunicació en un entorn sanitari i social

INTERLOCUTORS

- Pacient
- Acompanyants
- Professionals sanitaris

PERSONES

- Expectatives
- Emocions
- Valors
- Cultura

Habilitats de comunicació innates o adquirides

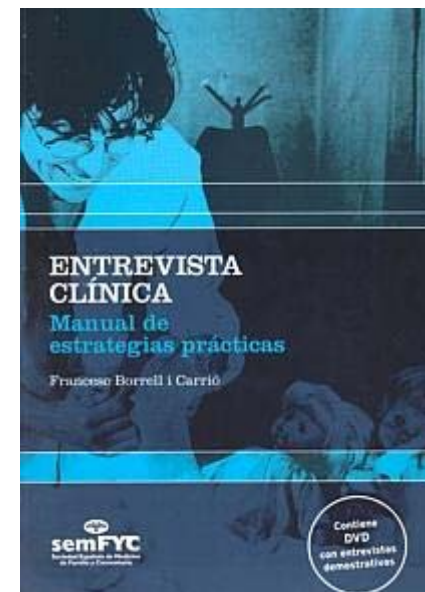
MÈTODE

JL Bimbela

- Demanar canvis
- Gimnàstica emocional
- Verbs de l'entrevista clínica

F Borrell

- Negociació
- Motivació
- Model emotiu-racional
- Aprendre dels errors



ELS VERBS DE L'ENTREVISTA CLÍNICA

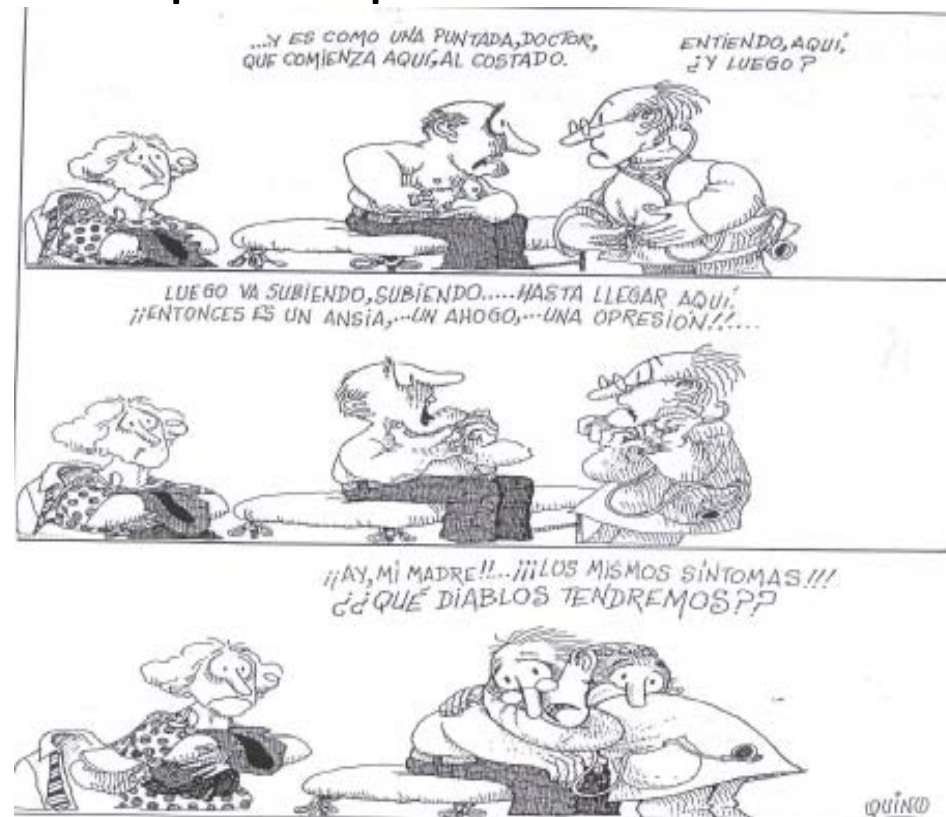
- Preguntar
- Escoltar
- Empatitzar
- Reforçar
- Retroinformar
- Sintetitzar

ESCOLTAR

- Observar i escoltar activament al pacient:
 - Narrativa espontània del pacient.
 - Utilitzar frases facilitadores, clarificadores, repeticions.
 - Visualitzar el que ens expliquen.
 - Preveure el que ens van a explicar.
 - Capacitat de sorprendre's i reflexionar.

EMPATITZAR

- Posar-se al lloc l'altre (sense passar-se!).
- No significa estar d'acord amb la conducta o l'opinió de l'altre.
- No és el mateix simpatia que empatia.



REFORÇAR

- Identificar els factors reforçants.
- Enfortir les fortaleeses.
- Millora l'autoestima.

“encantada de conèixer-te”, “ho estàs fent molt bé!”

- No renyar.

RETROINFORMAR

- Verificar si el pacient ha entès alguna cosa diferent del que volíem dir.
- *“Què ha entès?” “com hem quedat?” “quin és el nostre objectiu?”*.

SINTETITZAR

- Augmenta la fiabilitat, realitat i la validesa de les dades obtingudes.
- S'ofereix al pacient el resum de les dades: *“què afegiria?” “és correcte?”*.
- El pacient se sent escoltat i participa en el procés.
- Incloure el resum a la història clínica del pacient.

ENTREVISTA MOTIVACIONAL

- Una informació correcta pot no ser suficient per a provocar canvis en moltes persones.
- La **motivació**, o el desig de canvi, és la que permet modificar les conductes i els hàbits.
- Ningú afronta un canvi si no creu que podrà assolir-lo.

NECESSITATS DELS PACIENTS

Informació
Resoldre dubtes
Accessibilitat
Acompanyament
Solucions
Recolzament
Cordialitat
Empatia
Solidaritat
Flexibilitat
Continuïtat
Confidencialitat
Humanitat



AVANTATGES

- +L'oportunitat de treballar amb el pacient.
- +La importància de la comunicació.
- +Capacitat de resolució de problemes immediatament.
- +Possibilitat d'improvisar, explorar, canviar l'objectiu de la consulta, sorprendre's.
- +Recolzament directe al pacient.
- +Tasca enormement gratificant.

LIMITACIONS

- Els pacients han de desplaçar-se: problemes com la distància, incompatibilitat horària, mobilitat.
- Temps d'espera (agenda?).
- Seguiment en funció de les dipensacions de la medicació.

La importància del directe



“No hay nada como el directo, es irrepetible” JL Bimbela



**XVIII Jornada de la SCFC
19 de juny de 2012**

