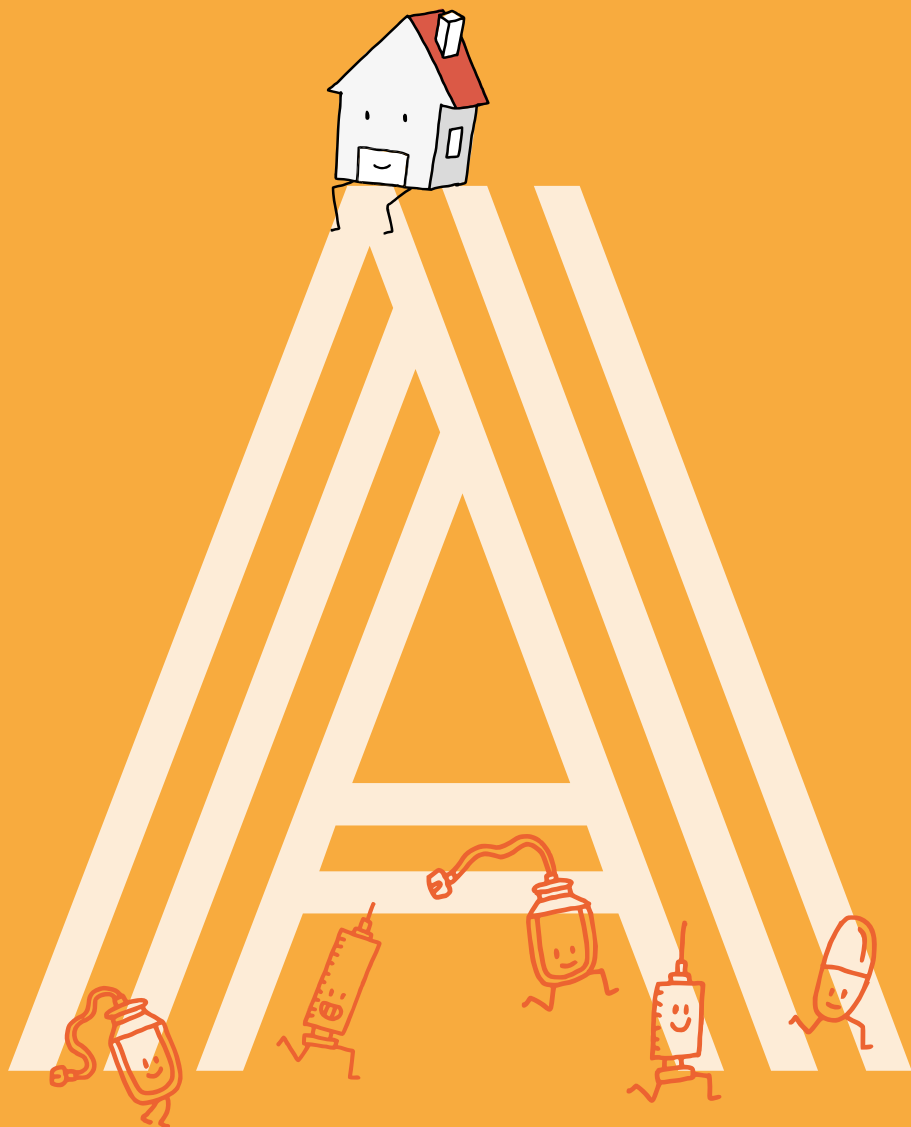


Guia d'administració domiciliària d'antibiòtics intravenosos a pediatria



Guia d'administració domiciliària d'antibiòtics intravenosos a pediatria

Gràcies,

María Ángeles Aceituno, Eunice Blanco,
Maria Josep Cabañas, Magda Campins,
Susana Clemente, Anna Fàbregas,
Beatriz García, Silvia Gartner, Maria Queralt
Gorgas, Silvia Hernández, Inés Jiménez,
Javier Juampérez, Roser Lara, Enric Liedler,
Susana Melendo, Inés de Mir, Antonio Moreno,
Emma Novillo, Conchita Peña, Jesús Quintero,
Blanca Ramos, Carlos Rodrigo, Rosa Romà,
Sandra Rovira, Pere Soler i Cristina Villà
i les famílies de nens i nenes que han fet
tractament antibiòtic a domicili, per la vostra
implicació per tirar endavant aquesta guia.

Autores

Carne Cañete

María Luisa Cebrián

Sara Farrero

Aurora Fernàndez

Amanda Ferrer

María Morillo

Elisa Navarro

Saida Ridao

Lis Vidal

En la redacció d'aquesta guia hi han participat

Equip d'infermeria de Consultes del Pacient Pediàtric Crònic Complex

Equip d'infermeria Gestora de Casos de Trasplantament d'Òrgan Sòlid Pediàtric

Equip d'infermeria de la Unitat de Fibrosi Quística

Servei de Farmàcia de l'Hospital Maternoinfantil

Servei de Medicina Preventiva - Control de la infecció

Servei de Pediatria

Secció d'Al·lèrgia Pediàtrica, Pneumologia Pediàtrica i Fibrosi Quística

Unitat de Patologia Infecciosa i Immunodeficiències Pediàtriques (UPIIP)

Unitat Funcional d'Hepatologia i Trasplantament Hepàtic Pediàtric

Unitat d'Urgències Pediàtriques

Unitat d'Atenció a la Ciutadania i Treball Social de l'Hospital Infantil

Unitat de Màrqueting, Digital i Comunicació Multicanal

Familiars de nens i nenes que han fet tractament antibiòtic a domicili

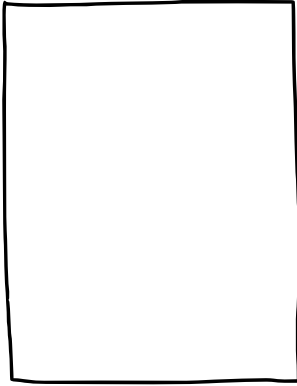
Il·lustracions © Javirroyo

Disseny gràfic i maquetació: Chispum Studio / Sara García i Hel·lena Prat

Aquesta publicació ha rebut el suport de Baxter S.L.

Imprès a Barcelona, 2018.

ISBN: 978-84-697-8789-2



El meu retrat.

Em dic _____

El meu color preferit

El meu número preferit

Telèfon _____

Adreça _____

Els noms de la meua família són:

A mi el que més m'agrada és...

Índex

- 01** Per què fer un tractament antibiòtic a casa? Quins avantatges suposa? **pàg. 08**
- 02** Principals conceptes amb els quals heu d'estar familiaritzats per fer servir aquesta guia **pàg. 12**
- 03** El catèter. Com mantenir-lo net i en perfectes condicions? **pàg. 20**
- 04** Què heu de fer abans d'administrar la medicació? **pàg. 24**
- 05** Com heu de preparar la superfície de treball i la medicació a administrar? **pàg. 30**
- 06** Com s'administra la medicació amb un dispositiu elastomèric? **pàg. 52**
- 07** Dispositiu electrònic (bomba volumètrica): què és i quan es fa servir? **pàg. 68**

- 08** Què cal fer davant un problema o signe d'alerta relacionat amb l'administració de l'antibiòtic? Quin circuit heu de seguir? **pàg. 72**
- 09** Què podeu fer perquè tota la família afronti més fàcilment la malaltia? **pàg. 80**
- 10** Diari de tractament **pàg. 86**
- 11** Tipus de catèter **pàg. 96**
- 12** Taula de preparació d'antibiòtics per via intravenosa **pàg. 102**
- 13** On llençar els residus de les cures **pàg. 108**
- 14** Dades de contacte **pàg. 110**



Per què fer un tractament antibiòtic a casa?

Quins avantatges suposa?

Els antibiòtics són fàrmacs que s'utilitzen per al tractament i la prevenció de les malalties infeccioses produïdes per bacteris.





Per què fer un tractament antibiòtic a casa? Quins avantatges suposa?

Tot i que els primers antibiòtics es van descobrir ara fa més de vuitanta anys, el seu ús com a medicaments per al tractament de les infeccions no es va generalitzar fins als anys 40.

Actualment, els antibiòtics han esdevingut molt populars per la seva eficàcia i seguretat i s'han convertit en una arma terapèutica excel·lent.

A banda dels tractaments habituals per via oral a domicili i per via endovenosa durant l'ingrés a l'hospital, avui dia s'ha començat a aplicar programes de teràpia antibiòtica endovenosa a casa.

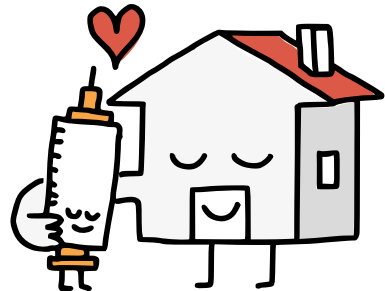
Aquesta teràpia, aplicada en els pacients seleccionats i sota la supervisió correcta de professionals experts en el tractament antibiòtic, ha demostrat ser efectiva, ben tolerada i eficient en oferir avantatges importants, com ara:

- Afavoreix la conciliació familiar perquè permet tornar a fer vida a l'entorn habitual, fet que redueix l'estrès i influeix positivament en l'estat d'ànim de tota la família.
- Promociona l'autocura, la qual cosa augmenta l'autonomia de l'infant i la família.
- Disminueix el risc de patir infeccions nosocomials (infeccions adquirides dins l'àmbit hospitalari).

Els antibiòtics, però, utilitzats de manera poc adequada, comporten conseqüències negatives, com ara una pèrdua considerable de la seva efectivitat o l'aparició de resistències. Per això és tan important seguir estrictament les indicacions dels professionals de la salut, pel que fa a les pautes d'administració, dosi, horari i durada del tractament.

També és imprescindible seguir al peu de la lletra les normes d'higiene de mans, necessàries tant per preparar l'espai com per mantenir un funcionament perfecte de la via i, així, evitar infeccions.

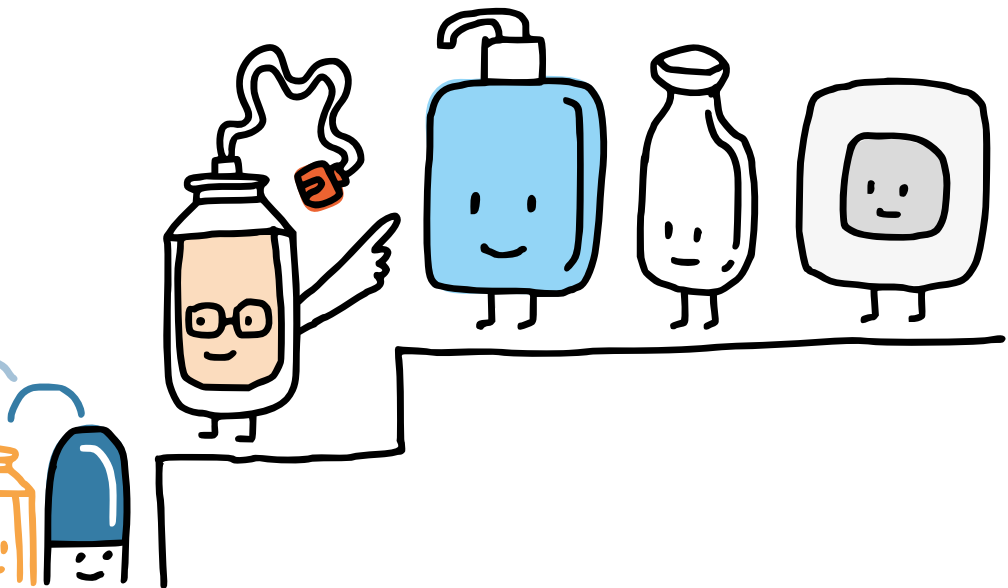
En aquesta guia trobareu tot el que us cal saber perquè el tractament tingui èxit.



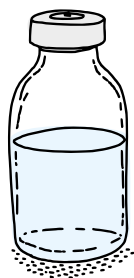


Principals conceptes amb els quals heu d'estar familiaritzats per fer servir aquesta guia

Per facilitar-vos l'ús d'aquesta guia, us oferim a continuació les definicions dels conceptes més tècnics que us anireu trobant al llarg del document.

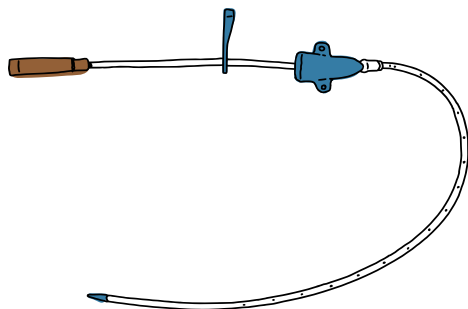


02 Principals conceptes amb els quals heu d'estar familiaritzats per fer servir aquesta guia



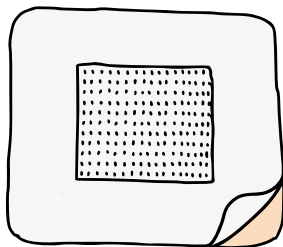
Vial o ampolla

És un flascó hermètic destinat a contenir medicaments injectables, del qual s'extrauen les dosis adients.



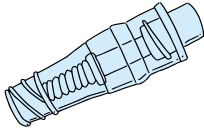
Via o catèter venós

És un tub de llargària variable, llis, prim i flexible que s'insereix en una vena generalment del braç o de la mà i que s'utilitza durant un cert temps per administrar solucions a través d'ella.



Apòsit

És un material sanitari estèril per protegir el catèter.



Bioconnector

És un dispositiu que manté tancat el catèter i sosté la pressió neutra necessària per prevenir el reflux sanguini.



Solució hidroalcohòlica

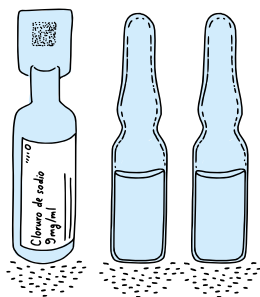
És un preparat que serveix per desinfectar les mans abans i després de cada procediment.



Clorhexidina alcohòlica 0,5%

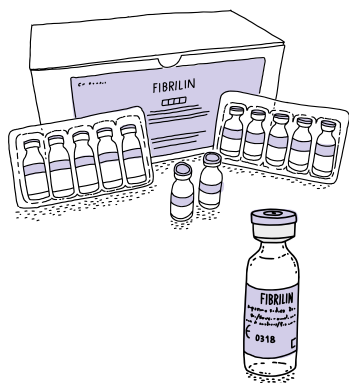
És una solució antisèptica que serveix per netejar el bioconnector del catèter o la neteja de la part superior dels vials.

02 Principals conceptes amb els quals heu d'estar familiaritzats per fer servir aquesta guia



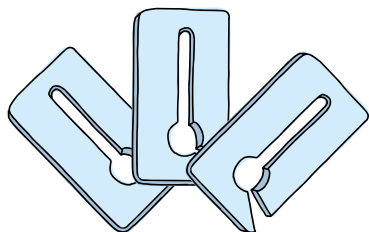
Diluent

Aigua estèril o sèrum fisiològic amb els quals s'han de reconstituir alguns medicaments en pols abans d'administrar-los.



Solució d'heparina diluïda (Fibrilín®)

És una solució anticoagulant per mantenir una via quan no s'utilitza i evitar que s'hi formin coàguls.



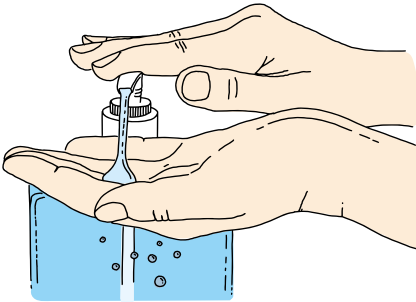
Clamp o pinça

És una pinça que s'utilitza per bloquejar temporalment el catèter i permetre que s'hi mantingui la pressió positiva quan no s'utilitza.



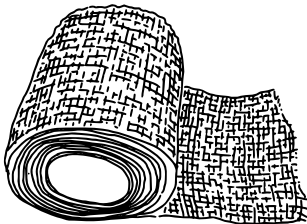
Rentat de mans

Neteja de les mans amb aigua i sabó.



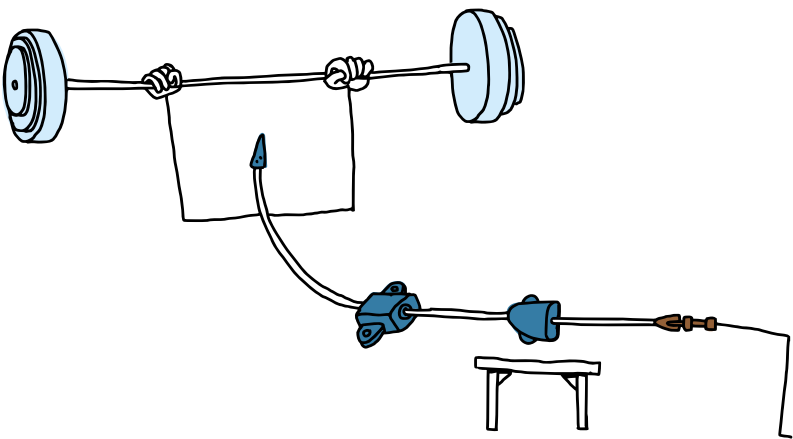
Desinfecció de les mans

Fricció de les mans amb solució hidroalcohòlica.



Bena de malla o tubular

És un material sanitari per protegir i subjectar de manera externa el catèter.



Preparació

03

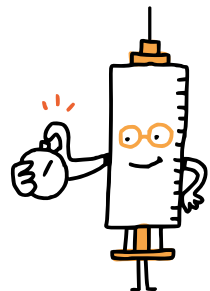
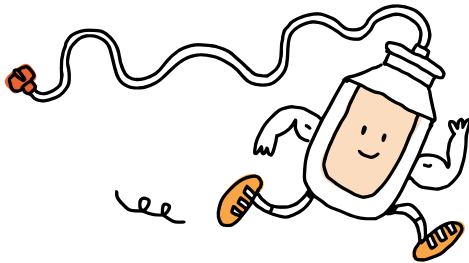
El catèter. Com mantenir-lo net i en perfectes condicions?

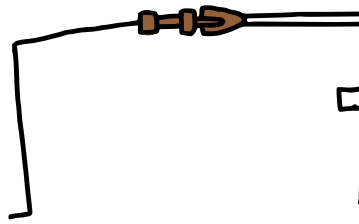
04

Què heu de fer abans d'administrar la medicació?

05

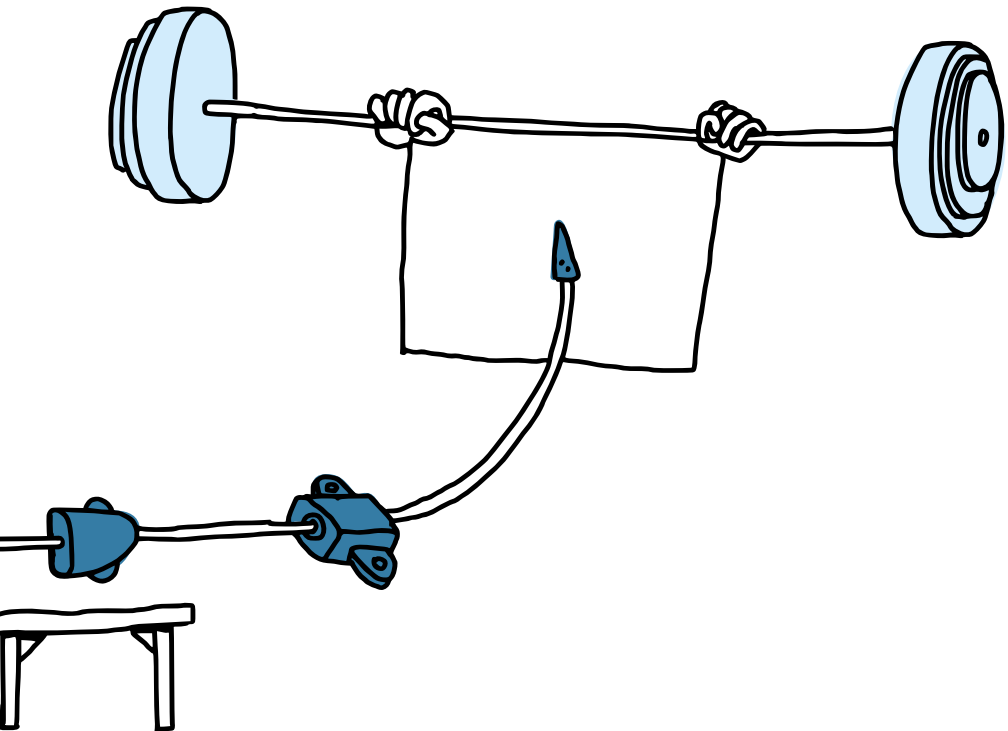
Com heu de preparar la superfície de treball i la medicació a administrar?





El catèter. Com mantenir-lo net i en perfectes condicions?

És molt important que tingueu cura del catèter.



03 El catèter. Com mantenir-lo net i en perfectes condicions?

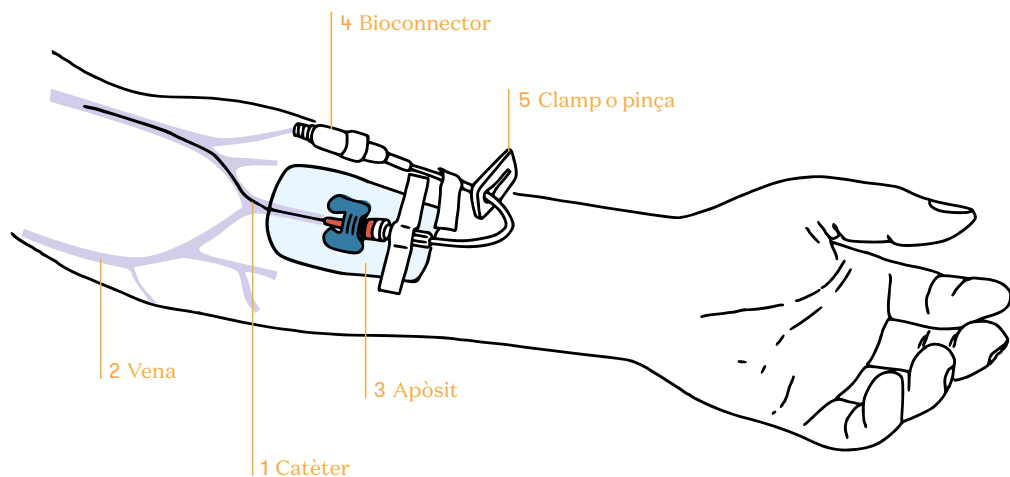
Quan arribeu a casa, el nen/a portarà posat el catèter (1) que li hauran introduït a la vena (2).

El catèter es fixa a la pell amb un apòsit (3), preferiblement transparent i semipermeable.

A l'extrem del catèter es col·loca una vàlvula o bioconnector (4) per minimitzar el risc d'infecció.

El catèter s'ha de bloquejar amb el clamp (5) quan no es fa servir.

Hi ha diverses classes de catèter. Per això convé que, abans de sortir de l'hospital, us assegureu que sabeu quin tipus de catèter porta el nen/a. (Vegeu l'apartat d'**Informació pràctica**, *Tipus de catèters*).



És molt important que la zona del catèter estigui sempre protegida perquè no rebi cops i es mantingui neta. Els consells següents us ajudaran:

- És millor que el nen/a es dutxi en comptes de banyar-se, i sempre cal cobrir el catèter amb plàstic (bossa de plàstic o film transparent) per protegir-lo de l'aigua. Si no heu pogut evitar que es mulli l'apòsit, cobriu-lo perquè quedi ben fixat i poseu-vos en contacte amb Infermeria. *(Vegeu l'apartat d'Administració, Signes d'alerta).*
- És aconsellable que el nen/a porti roba còmoda i ampla a la zona on du el catèter. D'aquesta manera evitareu que l'embenat s'embruti i que el catèter es mogui.
- Ajudeu el nen/a a vestir-se i no el deixeu sol/a, perquè podria tirar del catèter sense voler. Eviteu que faci moviments bruscos.
- Eviteu que el nen/a jugui en zones brutes.
- Mantingueu allunyats de l'abast del nen/a objectes tallants, especialment agulles o tisores que podrien malmetre la via.
- Mantingueu allunyats del catèter els animals domèstics.
- Utilitzeu el catèter només per als medicaments que us han indicat.
- No administreu aliments ni xarops a través del catèter.



Què heu de fer abans d'administrar la medicació?

Abans de començar l'administració del tractament a casa, assegureu-vos que sabeu bé el nom del medicament prescrit i la dosi que en cal administrar, i practiqueu a l'hospital el maneig del material i les mesures higièniques.

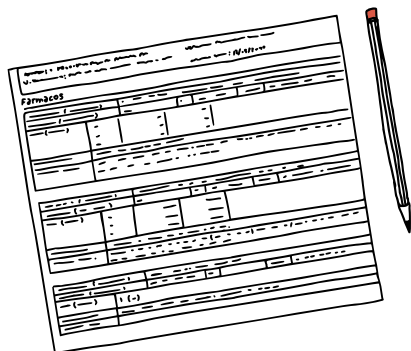
Si teniu cap dubte, pregunteu abans d'iniciar l'administració de la medicació.



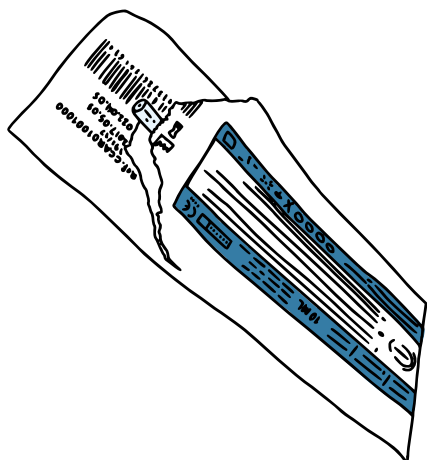
04 Què heu de fer abans de començar l'administració de la medicació?



Seguiu al peu de la lletra les indicacions que els professionals de referència us han facilitat abans de sortir de l'hospital.

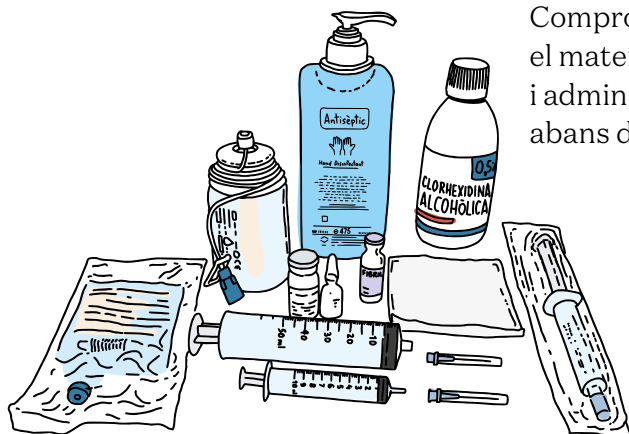


Verifiqueu la medicació que cal administrar: comproveu que el nom i la presentació dels vials que administrareu són els que us ha indicat el vostre metge/metgessa.



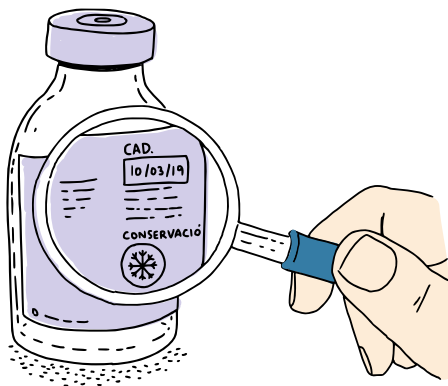
El material estèril sempre ha d'estar envasat adequadament.

En cas que l'envàs estigui deteriorat o obert o que el material estigui caducat, llenceu-lo. (Vegeu l'apartat d'**Informació pràctica**, *On llençar els residus de les cures*).



Comproveu que disposeu de tot el material per a la preparació i administració de l'antibiòtic abans de començar.

04 Què heu de fer abans de començar l'administració de la medicació?



Verifiqueu el **nom del medicament**, la **dosi** i el seu estat de conservació abans d'utilitzar-lo (gardeu-lo a la nevera o a temperatura ambient). Consulteu la **data de caducitat**, per comprovar que no està caducat. En cas que ho estigui, no el podeu utilitzar. (Vegeu l'apartat d'**Informació pràctica**, *On llençar els residus de les cures*).



Tot el material és d'un sol ús i no és reutilitzable. Elimineu adequadament tot el material que hagi estat utilitzat. (Vegeu l'apartat d'**Informació pràctica**, *On llençar els residus de les cures*).



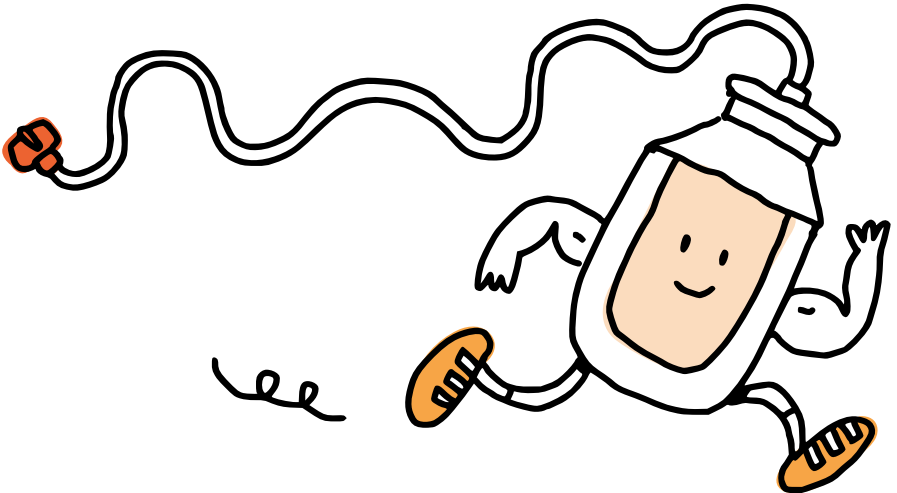
Apunteu-vos la data d'obertura a cada envàs de **clorhexidina alcohòlica 0,5%** que feu servir. Llenceu l'envàs i el seu contingut quan hagin passat **tres mesos** des de l'obertura.



Per a una bona conservació del material, convé habilitar un espai concret a casa vostra per guardar-ho tot junt, en una zona apartada, neta, ben ordenada i fora de l'abast dels infants. No guardeu el material ni els medicaments al lavabo o a la cuina.

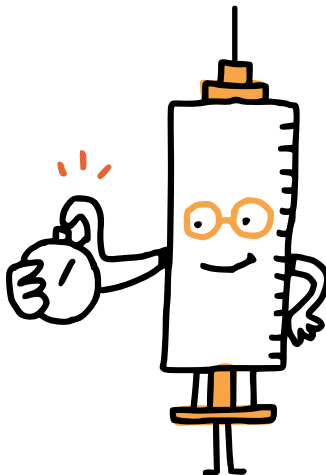


PREPARACIÓ



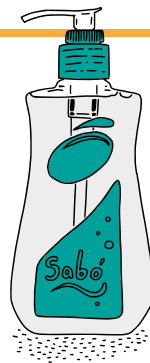
Com heu de preparar la superfície de treball i la medicació que cal administrar?

- Neteja de mans
- Desinfecció de mans
- Preparació de la superfície de treball
- Preparació de l'antibiòtic
- Introducció de l'antibiòtic al sèrum de dilució



05 PAS 1. Neteja de mans. Tècnica del rentat de mans amb sabó

La higiene de mans s'ha de fer sempre abans de preparar l'espai, el material i l'administració del medicament. Si teniu les mans visiblement brutes o veniu del carrer renteu-vos-les amb aigua i sabó durant 60 segons com a mínim.



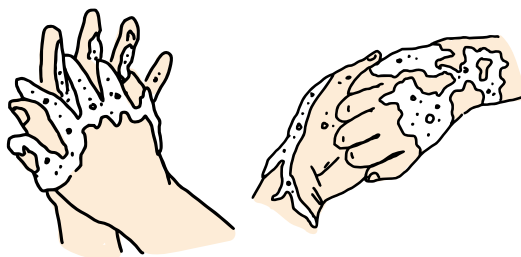
- 1 Mulleu-vos les mans amb aigua i poseu-hi sabó.



- 2 Fregueu un palmell amb l'altre.
Friccioneu el palmell de la mà dreta contra el dors de l'esquerra i viceversa.



- 3 També amb els dits entrelaçats.
Friccioneu el dors dels dits contra el palmell oposat amb els dits travats.



- 4** Friccioneu per rotació el dit polze dret amb els dits de la mà esquerra tancada al seu voltant i viceversa.



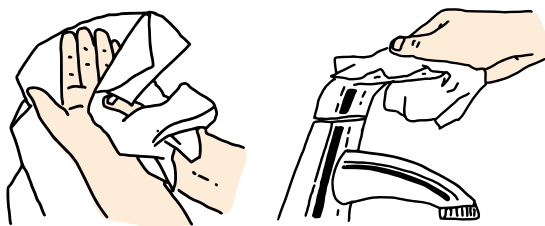
- 5** Friccioneu per rotació les puntes dels dits juntes contra el palmell de la mà contrària i viceversa.



- 6** Esbandiu-vos les mans.



- 7** Eixugueu-vos les mans amb una tovallola de paper i tanqueu l'aixeta cobrint-la amb la mateixa tovallola.



05 PAS 2. Desinfecció de mans. Tècnica de fricció amb preparats hidroalcohòlics

Desinfecteu-vos les mans sempre abans i després de preparar la medicació i manipular el catèter.

Abans de fer la higiene de les mans, cal treure's qualsevol complement (anells, polseres, rellotges...). Desinfecteu-vos-les amb solució hidroalcohòlica durant 30 segons.



1 Apliqueu-vos la solució hidroalcohòlica.



2 Fregueu palmell contra palmell.



3 Fregueu el palmell de la mà dreta contra el dors de l'esquerra i viceversa.



- 4 També palmell amb palmell, amb els dits entrelaçats.



- 5 Friccioneu el dors dels dits contra el palmell oposat amb els dits travats.



- 6 Friccioneu per rotació el dit polze dret amb els dits de la mà esquerra tancada al seu voltant i viceversa.

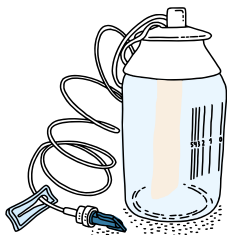


- 7 Friccioneu per rotació les puntes dels dits juntes contra el palmell de la mà contrària i viceversa.

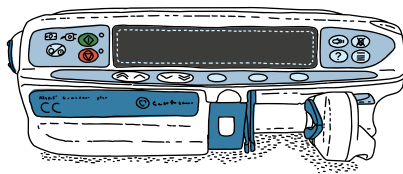


- Escolliu la superfície on prepareu la medicació. És recomanable preparar-la en una zona de la casa tranquil·la, sense televisió, telèfons ni cap altre dispositiu, per aconseguir la màxima concentració i seguretat en el procediment. **No és recomanable preparar-la ni a la cuina ni al bany.**
- Amb les mans netes, netegeu la superfície de treball amb un drap net i d'**ús exclusiu**, amb aigua i sabó. Després, esbandiu-lo bé amb aigua i passeu-lo una altra vegada per la superfície de treball fins a eliminar-ne totalment el sabó. Finalment, eixugueu la superfície amb un drap net i sec d'**ús exclusiu**.
- Tot seguit, prepareu el dispositiu d'administració i tot el material necessari per administrar la medicació.
- Un cop preparada la zona de treball i el material i abans de preparar la medicació, cal repetir la desinfecció de mans amb solució hidroalcohòlica.

Dispositius d'administració (bombes d'administració):

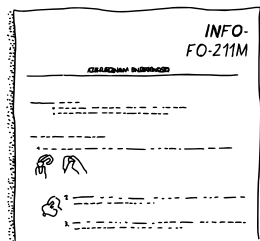


Elastomèric



Electrònic

Material necessari:



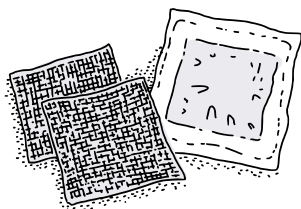
Documentació específica per a la preparació de l'antibiòtic



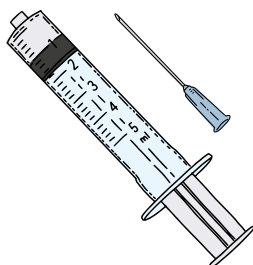
Solució hidroalcohòlica



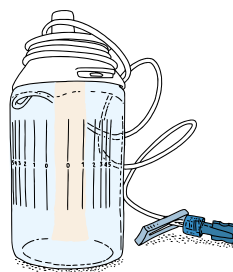
Antisèptic: clorhexidina alcohòlica 0,5%



Gases



Xeringues i agulles



Material d'administració



Bossa de sèrum



Antibiòtic prescrit

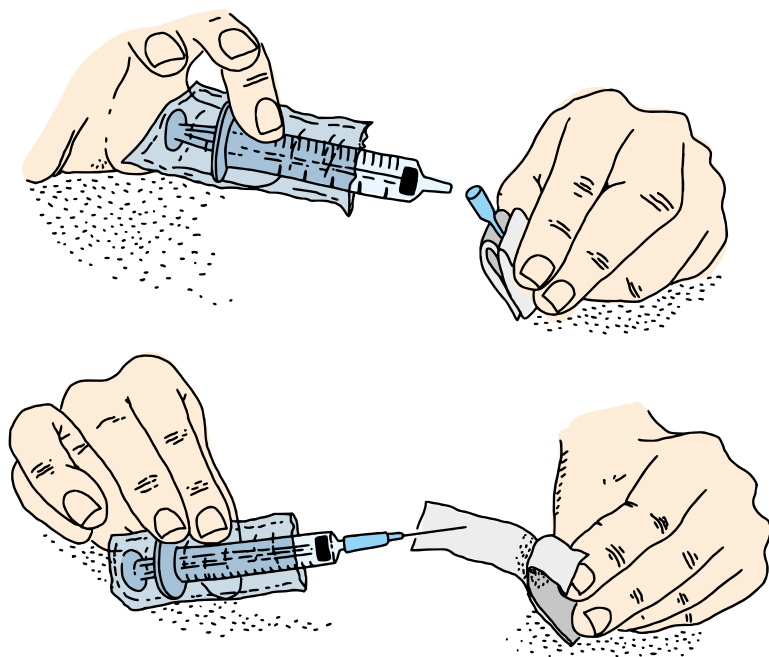


Solució d'heparina diluïda i xeringa precarregada amb sèrum fisiològic

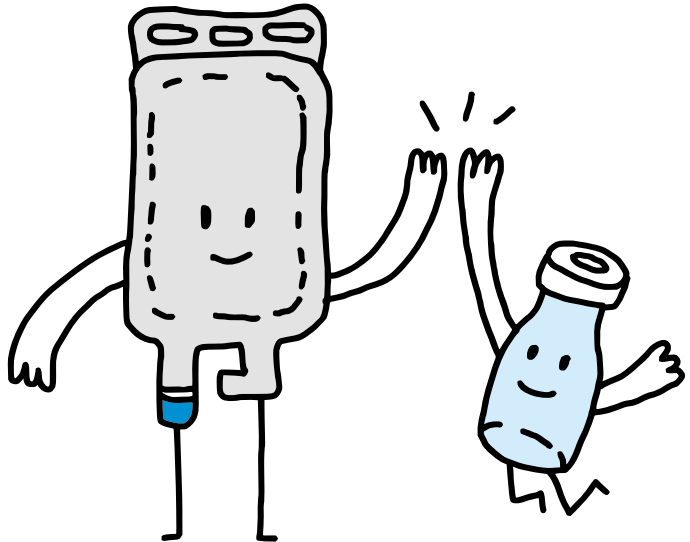


Abans de preparar la medicació assegureu-vos que seguiu correctament les indicacions rebudes i comproveu:

1. que teniu el medicament prescrit;
2. que en coneixeu la dosi i la freqüència amb la qual l'heu d'administrar;
3. que el moment està dins d'aquesta freqüència i dins de la durada del tractament indicada,
4. que el tractament és el correcte.



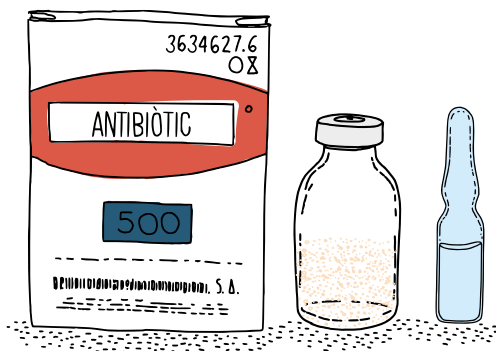
- Per garantir les mesures d'asèpsia necessàries, heu d'obrir els envasos del material sense tocar amb les mans el material estèril. Per això cal obrir els envasos a mitges i mantenir el material dins del seu embolcall fins al moment mateix de fer-lo servir.
- La medicació pot estar presentada per administrar-la directament o per barrejar-la abans amb un diluent. A les pàgines següents us expliquem com fer-ho en ambdós casos.



Quan heu de reconstituir el medicament:

Parlem de reconstituir quan barregem el fàrmac en pols amb el diluent (aigua estèril o sèrum).

Seguiu els passos 1 a 10 indicats a continuació.



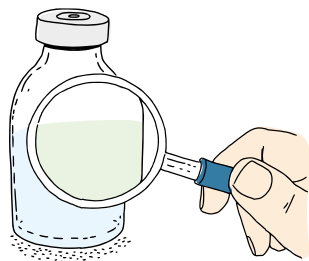
- Podeu consultar les proporcions per reconstituir correctament el medicament (mil·lilitres de diluent que cal afegir i concentració final de la barreja) a la fitxa de farmàcia específica de cada antibiòtic, en funció de la dosi que heu d'administrar al nen/a. (Vegeu l'apartat d'**Informació pràctica**, *Taula de preparació d'antibiòtics per a via intravenosa*).

Quan no heu de reconstituir el medicament:

Només heu de carregar el medicament a la xeringa fins a retirar-ne el volum (ml) per obtenir la dosi prescrita. En aquest cas, **seguiu els passos 5 a 10**.

Per preparar la medicació heu de seguir els passos següents:

- 1 Abans de començar a preparar la medicació, confirmeu que l'antibiòtic prescrit presenta un aspecte normal. Si té un color o una textura estranya, rebutgeu-lo i aviseu el Servei de Farmàcia perquè en faci un seguiment. **(Vegeu l'apartat d'Informació pràctica, On llençar els residus de les cures).**



- 2 Retireu la tapa metàl·lica del vial i netegeu la superfície amb gases mullades amb clorhexidina alcohòlica 0,5%. A partir d'aquest moment, no toqueu amb les mans que hagi d'entrar en contacte amb la medicació o la via.



- 3 Introduïu la quantitat de diluent indicada en el vial que conté el fàrmac en pols, a poc a poc i a través de l'agulla d'una xeringa.

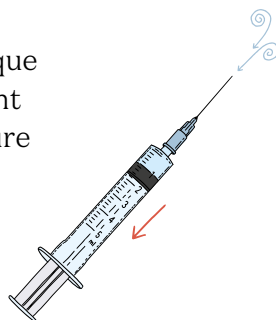


Continua a la pàgina següent

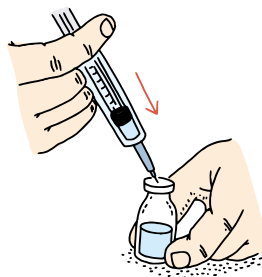
- 4 Homogeneïtzeu la solució, agitant-la suaument fent petits cercles fins que quedi completament diluïda. Eviteu que faci escuma.



- 5 Prepareu la xeringa retirant l'èmbol fins que es carregui amb un volum d'aire equivalent al volum de medicament que voleu extreure del vial.



- 6 Inseriu l'agulla, una mica inclinada, pel centre del tap (és més prim i més fàcil de punxar) i injecteu l'aire al vial sense deixar que l'èmbol es retregui.

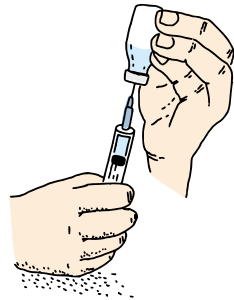
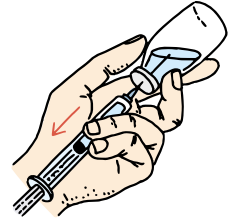


- 7 Invertiu el vial sense retirar-ne l'agulla.

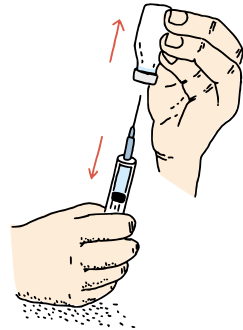


8 Permeteu que la pressió positiva de l'aire introduït ompli a poc a poc la xeringa amb el medicament (la pressió impulsa el líquid cap a la xeringa i desplaça l'èmbol).

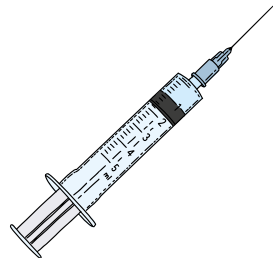
Tireu una mica de l'èmbol, si cal. Retireu el volum en ml que correspongui a la dosi que cal administrar.



9 Retireu la xeringa i l'agulla del vial.



10 Torneu a comprovar que el volum (ml) retirat és el correcte per a la dosi que cal administrar.

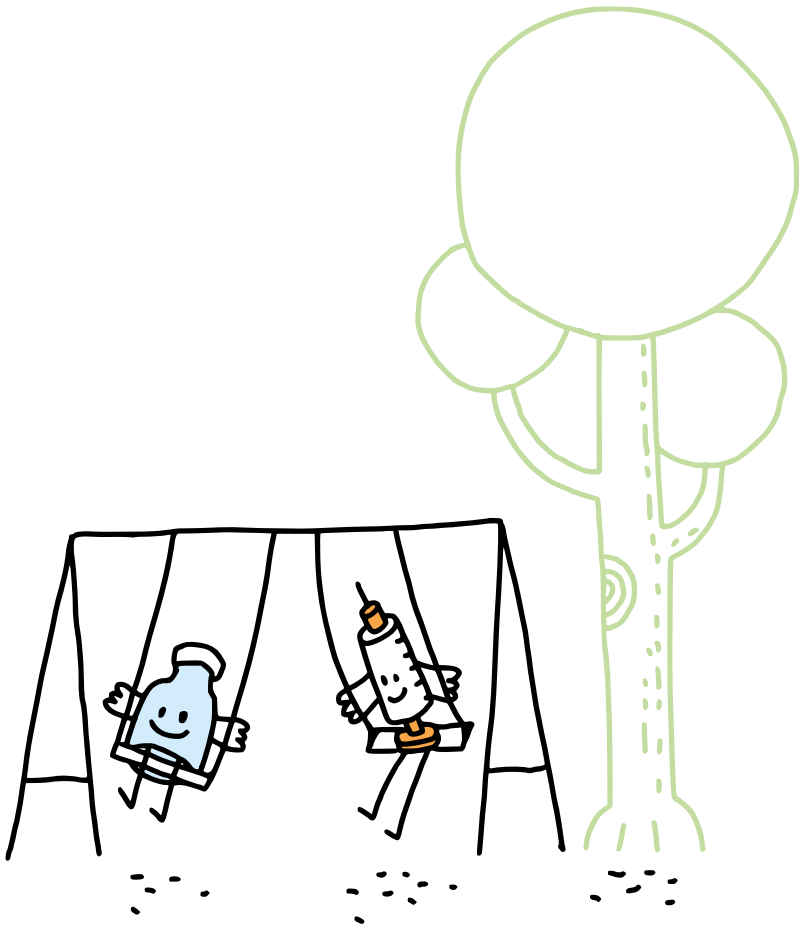


Tant si heu reconstituït el medicament com si no calia fer-ho, en alguns casos podreu aprofitar el fàrmac sobrant dins del vial per a altres administracions. Consulteu amb el Servei de Farmàcia si el vial es pot reutilitzar i, en cas afirmatiu, les condicions de conservació.



Recordeu

- Comproveu que el volum (ml) de medicament que heu retirat del vial correspon a la dosi prescrita.
- Feu servir la xeringa de capacitat més propera a la dosi que cal administrar per evitar errors de dosificació (per exemple, si heu d'agafar 3,5 ml, utilitzeu una xeringa de 5 ml en comptes d'una de 10 ml).
- Tingueu a mà aquesta guia, per consultar-la a l'instant sempre que us calgui, així com la documentació específica per a la preparació de l'antibiòtic.
- Llenceu de forma apropiada tot el material utilitzat. (Vegeu l'apartat d'**Informació pràctica**, *On llençar els residus de les cures*).

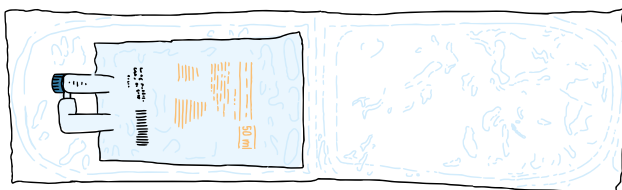


05 PAS 5. Introducció de l'antibiòtic al sèrum de dilució

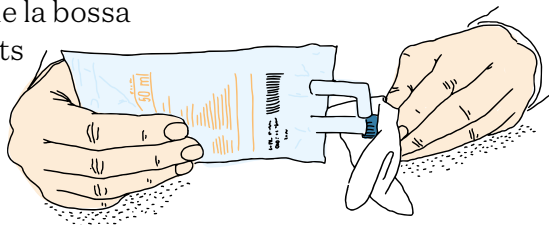
Un cop tenim la medicació preparada (tant si l'heu hagut de reconstituir com si no) l'hem d'introduir a la bossa que conté el líquid diluent o sèrum, perquè s'ha d'administrar dissolta.

Per diluir el medicament heu de seguir aquests passos:

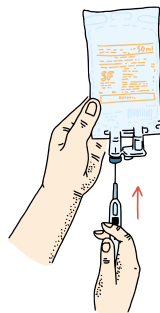
- 1 Retireu l'embolcall protector de la bossa de sèrum (sèrum fisiològic o glucosat).



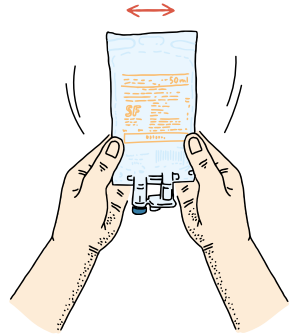
- 2 Desinfecteu amb clorhexidina alcohòlica 0,5% el punt d'entrada de la bossa i espereu-vos uns instants que s'eixugui.



- 3 Afegiu a la bossa de sèrum el volum (ml) de medicament (la dosi prescrita que prèviament heu carregat a la xeringa), tot introduint el líquid lentament.

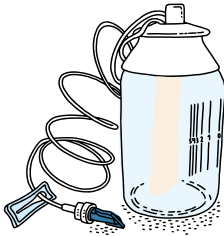


- 4 Barregeu suaument el contingut per homogeneïtzar la mescla. En aquest moment la medicació ja està llesta per ser administrada al nen/a.

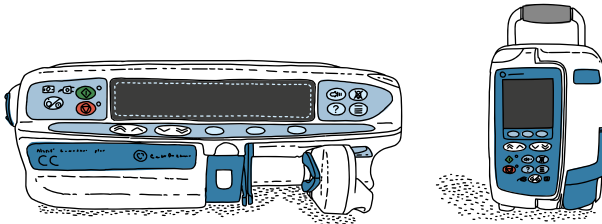


- 5 El pas següent és preparar la medicació per administrar-la amb el dispositiu assignat. Consulteu l'apartat “Administració” segons us hagin indicat.

- Dispositiu elastomèric.



- Dispositiu electrònic d'administració.





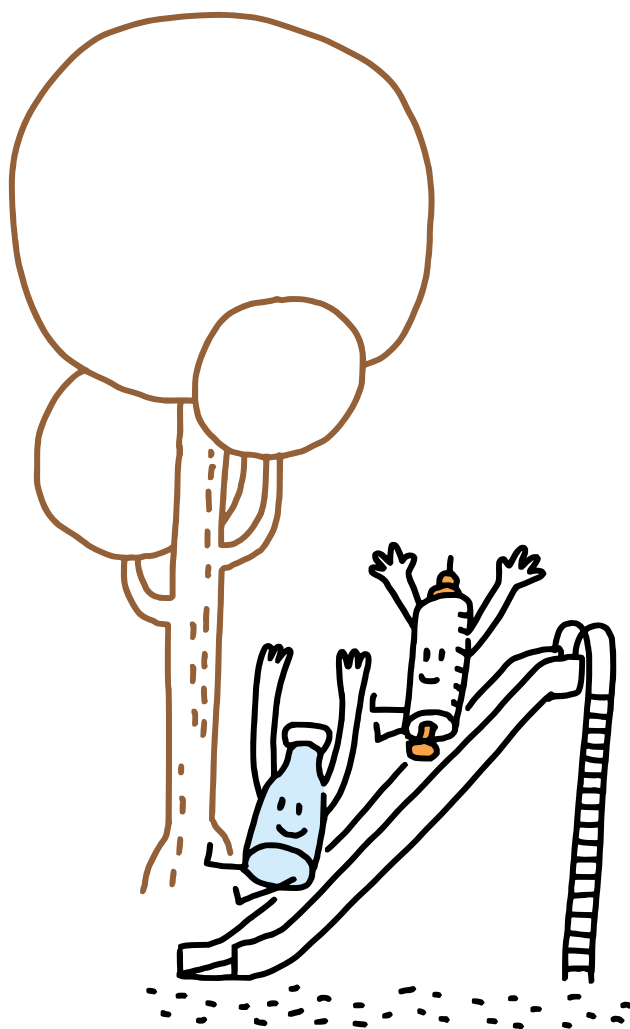
PAS 5. Introducció de l'antibiòtic al sèrum de diluïció

De vegades la medicació ja ve preparada per a la seva administració (diluïda) i llavors no cal fer cap dels passos de reconstitució i diluïció.



Recordeu

- Feu la higiene de mans **abans i després** de la preparació del medicament.
- Assegureu-vos que coneixeu bé el nom del medicament prescrit i la dosi que cal administrar. Si teniu algun dubte, pregunteu sempre abans d'iniciar la preparació de la medicació.
- Comproveu la data de caducitat del medicament i del material.
- Conserveu adequadament els medicaments abans d'utilitzar-los.
- Llenceu tot el material que hagi estat utilitzat.
(Vegeu l'apartat d'**Informació pràctica**,
On llençar els residus de les cures).





Administració



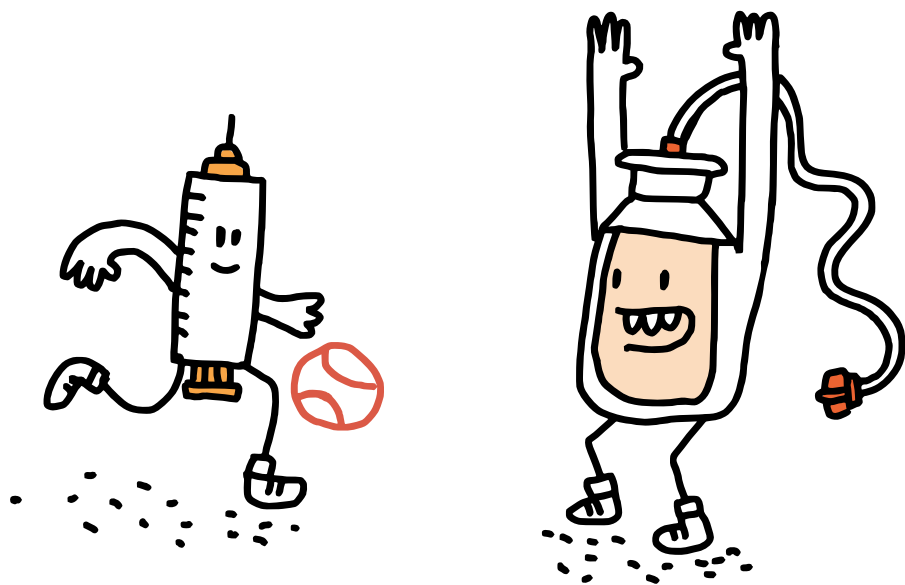
Com s'administra la medicació amb un dispositiu elastomèric?



Dispositiu electrònic (bomba volumètrica): què és i quan es fa servir?

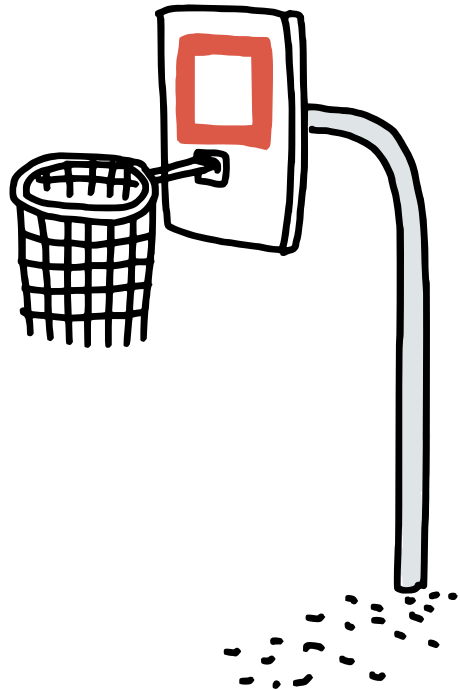


Què cal fer davant un problema o signe d'alerta relacionat amb l'administració de l'antibiòtic?
Quin circuit heu de seguir?



Com s'administra la medicació amb un dispositiu elastomèric?

- Què és un dispositiu elastomèric?
- Guia ràpida de preparació del dispositiu elastomèric
- Preparació del catèter abans d'administrar l'antibiòtic
- Guia de connexió de l'antibiòtic al catèter venós



Què és un dispositiu elastomèric?

És un dispositiu d'un sol ús per a l'administració de medicació per via endovenosa que funciona de manera autònoma sense necessitat de corrent elèctric. El globus elastomèric, un cop omplert amb el líquid que conté el medicament, es desinfla a una velocitat constant.

Per evitar infeccions i garantir l'administració segura de la medicació només podem fer servir una vegada cada dispositiu.

Per les seves característiques, el dispositiu elastomèric permet administrar la medicació mitjançant un flux continu durant tot el temps de la infusió. Avantatges d'aquest sistema:

- Facilita el tractament endovenós al domicili, sense necessitat d'ingrés a l'hospital.
- Funciona de manera autònoma sense necessitat d'electricitat.
- És fàcil d'utilitzar.
- Proporciona autonomia i permet la mobilitat de l'infant durant l'administració.

Quan es fan servir aquests dispositius, cal preparar el medicament en un volum final fix per garantir-ne l'administració a una velocitat (o flux) constant.



Recordeu

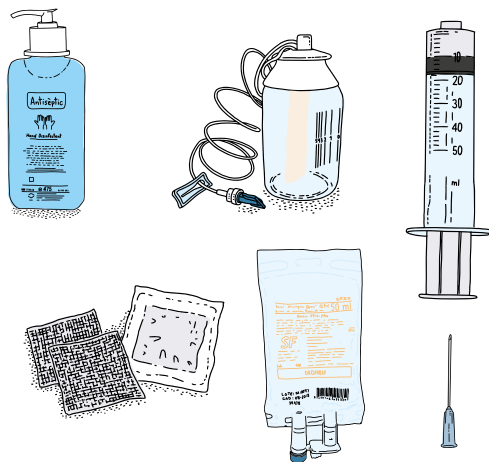
Amb els dispositius actualment disponibles a l'hospital, la preparació final del medicament s'ha de fer amb 100 ml i el temps d'administració és 1 hora.



06 Com es fa servir? Guia ràpida de preparació del dispositiu elastomèric

Material necessari:

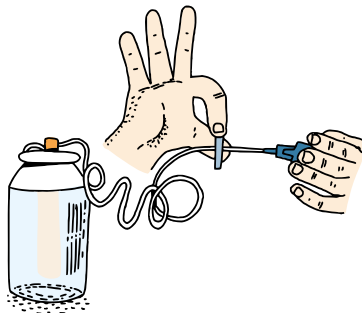
- Solució hidroalcohòlica
- Dispositiu elastomèric
- Xeringues
- Gases
- Bossa de sèrum
- Agulles



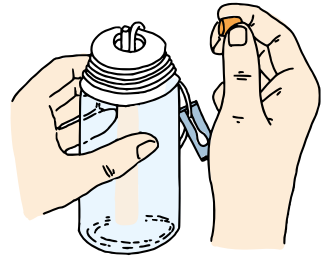
- 1 Feu la desinfecció de mans amb solució hidroalcohòlica.



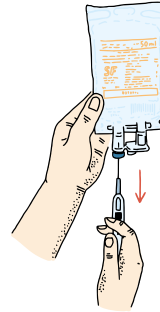
- 2 Tanqueu la pinça del dispositiu.



- 3** Retireu el tap protector de la part superior del dispositiu i guardeu-lo per a després.



- 4** Col·loqueu l'agulla a la xeringa de 50 ml i carregueu la medicació que heu preparat en el sèrum fisiològic (podeu utilitzar la mateixa agulla que heu fet servir per a la reconstitució).



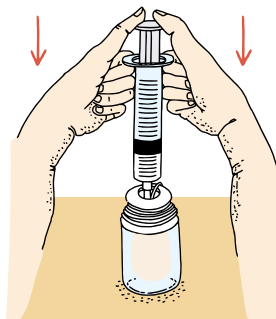
- 5** Retireu l'agulla i connecteu la xeringa enrosquant-la suaument al punt d'entrada del dispositiu.



Com es fa servir? Guia ràpida de preparació del dispositiu elastomèric

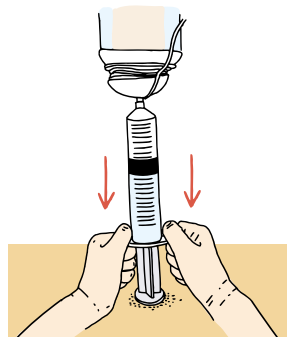
6 Mètode d'ompliment habitual

A Recolzeu el dispositiu sobre una superfície plana i pressioneu la xeringa exercint una força constant (s'ha de fer dues vegades per introduir el volum total de 100 ml).

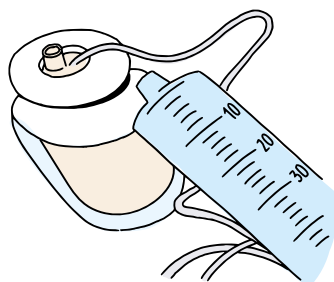


6 Mètode d'ompliment alternatiu

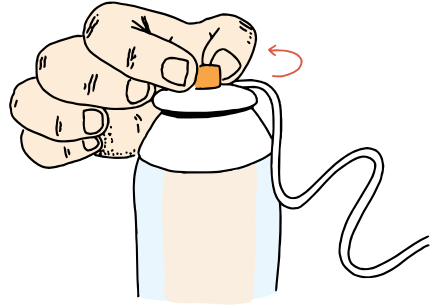
B Recolzeu l'èmbol de la xeringa en una superfície plana i buideu el contingut a l'interior del reservori (s'ha de fer dues vegades per introduir el volum total de 100 ml).



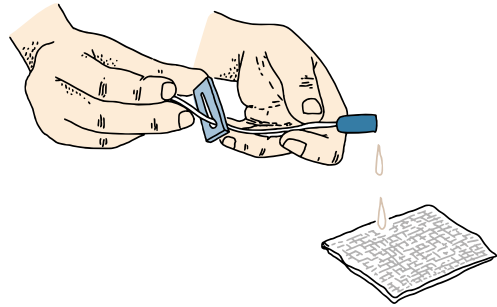
7 Desconnecteu la xeringa del dispositiu fent-la girar suaument fins que quedi lliure.



- 8 Tanqueu el dispositiu amb el tap que heu guardat.



- 9 Desenrosqueu l'allargadora, obriu la pinça i traieu el tap. Deixeu que surti una mica de medicació. Seguidament tanqueu la pinça i torneu a posar-hi el tap.

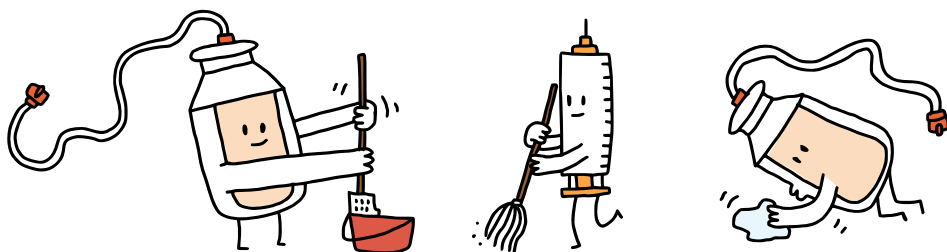


Recordeu

- Feu la desinfecció de mans amb solució hidroalcohòlica abans i després de preparar la medicació i el dispositiu.
- Verifiqueu que no hi ha cap bombolla d'aire a l'allargadora ni a la xeringa.
- Deixeu sempre el tap sobre una gasa estèril.

06 Preparació del catèter abans d'administrar l'antibiòtic: manipulació i manteniment

- Un cop preparat el dispositiu elastomèric, ja podeu preparar el nen/a per administrar-li l'antibiòtic.
- Abans de començar a administrar l'antibiòtic, comproveu que la zona d'inserció del catèter es troba en bones condicions: que no presenta inflamació, no està vermella ni calenta i no té líquid al voltant... és a dir, que presenta un bon aspecte, sense que s'hi vegi cap anomalia. En cas que hi veieu anomalies seguiu estrictament les indicacions de l'**apartat d'Administració, Signes d'Alerta**).



Administració de l'antibiòtic

Abans de començar:

- Feu la desinfecció de mans amb solució hidroalcohòlica.
- Desinfecteu el bioconnector fent 10 petites rotacions amb una gasa impregnada amb la clorhexidina alcohòlica 0,5%.
- Col·loqueu una altra gasa a sota del bioconnector per protegir-lo.
- Comproveu el funcionament de la via.
- Si el funcionament de la via és correcte, connecteu el dispositiu i obriu la pinça per iniciar l'administració.
- En el cas de molèsties, pèrdua de sèrum o dificultats per introduir-lo truqueu a l'equip d'infermeria referent o a Urgències. (Vegeu l'apartat d'**Administració**, *Signes d'Alerta*).

06 Com connectar l'antibiòtic al catèter venós?

Material necessari:

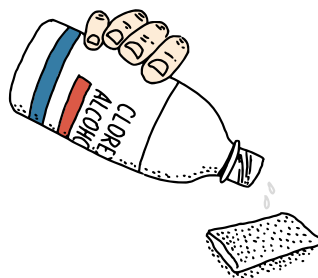
- Solució hidroalcohòlica
- Clorhexidina alcohòlica 0,5%
- Gases
- Fibrilin®
- Dispositiu elàstomèric
- Xeringa precarregada amb sèrum fisiològic.



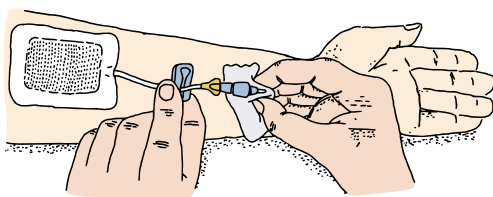
- 1 Feu la desinfecció de mans amb solució hidroalcohòlica.



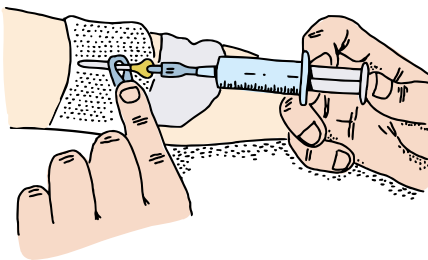
- 2 Mulleu les gases amb clorhexidina alcohòlica 0,5%.



- 3** Desinfecteu el bioconnector fregant-lo 10 vegades amb les gases.



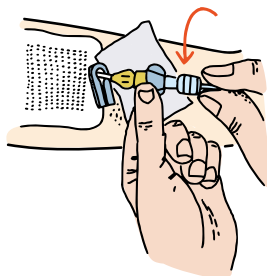
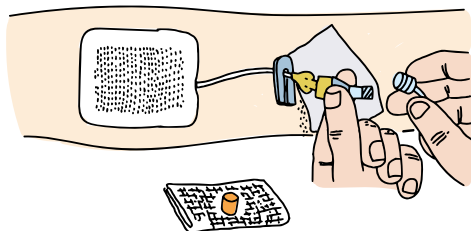
- 4** Introduïu a través del bioconnector 2-3 ml de sèrum de la xeringa precarregada, de manera pulsativa.



- 5** Comproveu que no hi ha dolor, inflamació, vermellor, calor. Si hi ha alguna molèstia quan infongueu el sèrum, seguiu acuradament les indicacions. (Vegeu l'apartat d'**Administració**, **Signes d'Alerta**).



- 6** Si tot és correcte, connecteu l'equip d'infusió.



Continua a la pàgina següent

06 Com connectar l'antibiòtic al catèter venós?

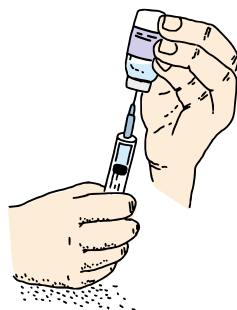
- 7 Mantingueu el dispositiu a una altura mitjana (de la cintura) perquè l'administració sigui constant. Si voleu, per comoditat i mobilitat, podeu recórrer a un cinturó perquè el nen/a dugui el dispositiu.



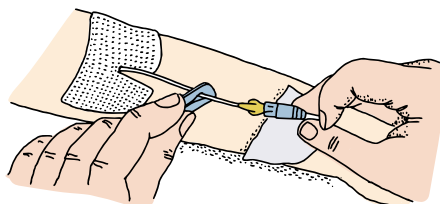
- 8 Quan acabi la infusió, renteu-vos les mans amb la solució hidroalcohòlica i desconnecteu el dispositiu. Torneu a comprovar si hi ha vermellor, dolor o inflamació.



- 9 Introduïu 2-3 ml de sèrum fisiològic a través del bioconnector. En cas de via central o de línia mitja, infoneu també la solució d'heparina diluïda (Fibrilin®) després del sèrum fisiològic.



- 10** Per acabar, primer tanqueu el clamp i després retireu la xeringa. Elimineu les restes de medicaments i material segons les recomanacions. (Vegeu l'apartat d'**Informació pràctica**, *On llençar els residus de les cures*).



- 11** Feu la desinfecció de mans.





Durant l'administració de l'antibiòtic

Estigueu atents i comproveu que:

- el globus de l'interior del dispositiu es va fent més petit;
- l'estat general del nen/a és estable i no presenta signes d'inquietud, irritabilitat o plor inconsolable;
- la zona d'aplicació de la via venosa i el punt d'inserció del catèter no estan envermellits ni calents;
- la trajectòria de la vena i la zona del coll no estan endurides ni presenta dolor a la palpació,
- al punt d'entrada del catèter no hi ha supuració ni fuga de líquid.

Si es produeix qualsevol d'aquestes situacions, seguiu estrictament les indicacions de **l'apartat d'Administració, Signes d'alerta** o bé truqueu al vostre equip d'infermeria de referència o Urgències de l'hospital.



Recordeu

Abans d'administrar el medicament, comproveu primer que el catèter funciona correctament, tot introduint 2-3 ml de sèrum fisiològic.

Després d'administrar l'antibiòtic

- Quan acabeu l'administració de l'antibiòtic, retireu el dispositiu d'administració i netegeu la via.
- Assegureu-vos que l'apòsit del catèter estigui sempre sec i ben enganxat a la pell.

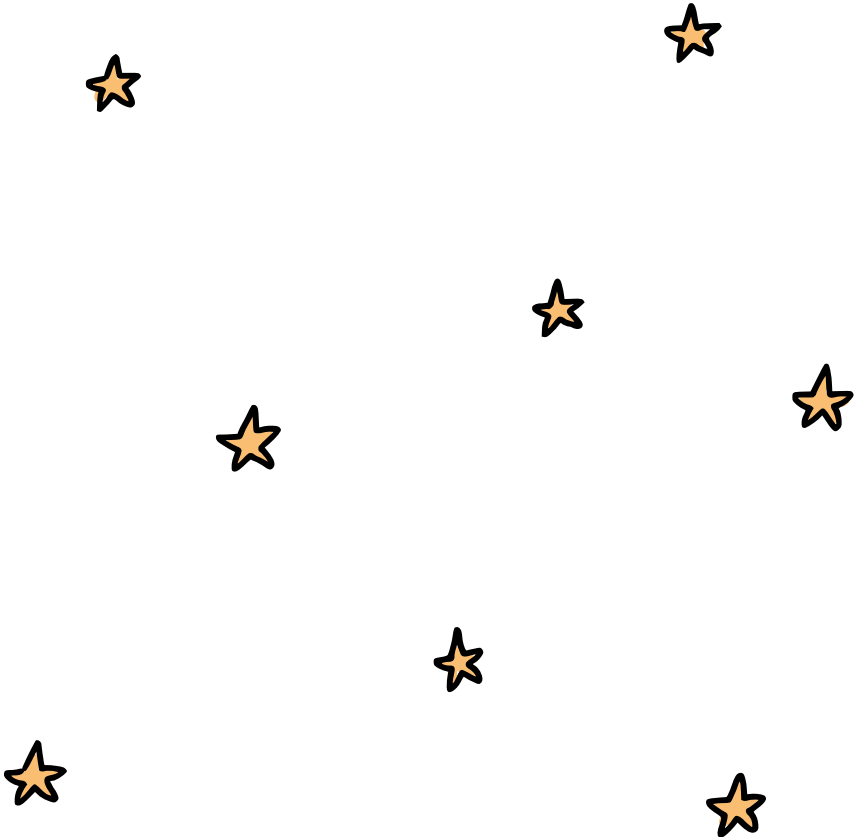


Recordeu

- En la majoria de casos, és aconsellable utilitzar un embenat que cobreixi la zona de l'apòsit per evitar infeccions (i que també cobreixi la vàlvula de manera que no toqui res ni s'arrossegi). Cal mantenir-ho net i canviar-ho tantes vegades com sigui necessari.
- L'apòsit s'ha de canviar periòdicament (l'infermer/a referent us explicarà la manera de fer-ho i la freqüència recomanada).



ADMINISTRACIÓ



Dispositiu electrònic (bomba volumètrica): què és i quan es fa servir?



La bomba volumètrica és un dispositiu electrònic que facilita el tractament antibiòtic intravenós. Es fa servir quan l'antibiòtic intravenós a domicili no es pot administrar amb el dispositiu elastomèric.



Dispositiu electrònic o bomba volumètrica: Què és i quan es fa servir?

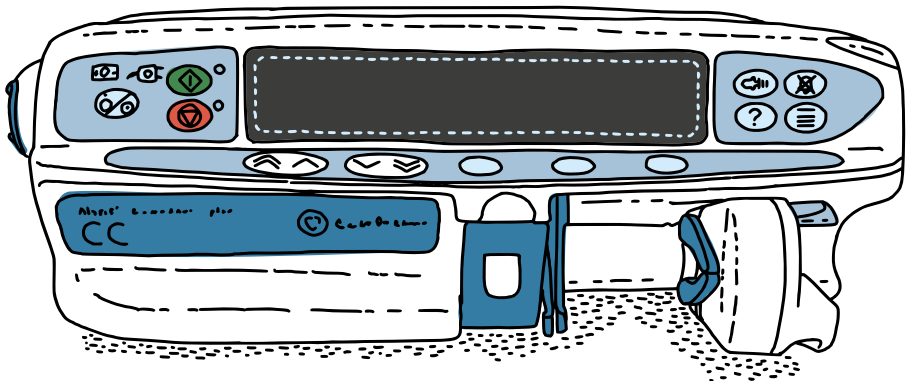
Les seves funcionalitats es fonamenten en controls de flux, sistemes d'alarma i modes d'ajust de volum mitjançant la programació del dispositiu. El procés de purga de l'equip de sèrum és senzill i es fa de forma manual. El dispositiu ocupa poc espai, pesa poc i sempre ha d'estar a una l'altura superior a la ubicació del catèter.

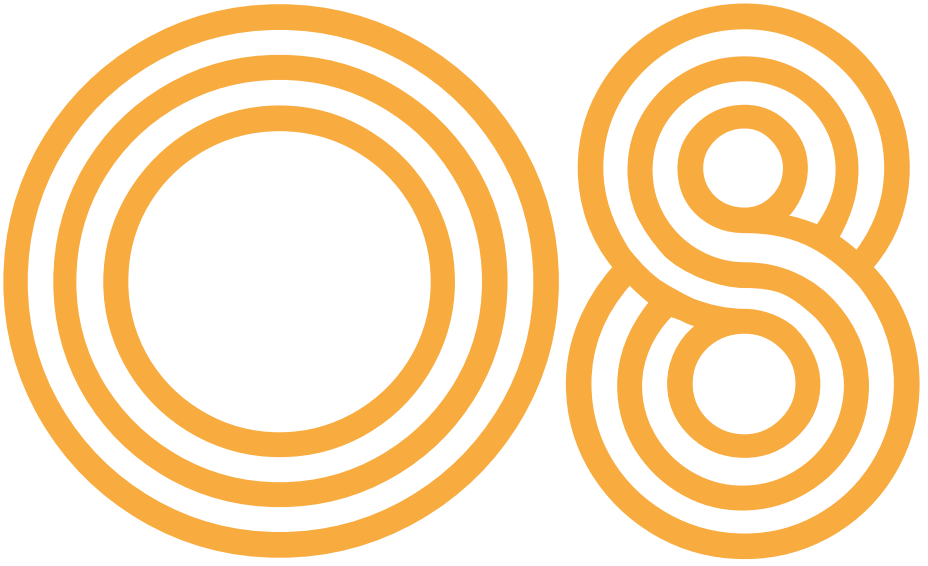
El servei que atén el nen/a de forma regular us prestarà aquest tipus de dispositiu durant el tractament perquè us l'endugueu a casa, i l'infermer/a referent us facilitarà la formació sanitària necessària per al seu ús correcte. Un cop finalitzat el tractament, haureu de tornar la bomba a l'equip que us la va subministrar.

Cada bomba es programa de forma diferent. Demaneu al vostre equip d'infermeria les instruccions d'ús del model que us han prescrit.

En cas d'administració amb xeringa, seguiu les recomanacions específiques que us hagin donat.

Electrònics





Què cal fer davant un problema o signe d'alerta relacionat amb l'administració de l'antibiòtic?

Quin circuit heu de seguir?

Durant l'administració de l'antibiòtic a casa poden sorgir problemes. Alguns tenen solució fàcil si els podreu resoldre vosaltres mateixos. Per a altres, necessitareu la col·laboració de l'equip sanitari.

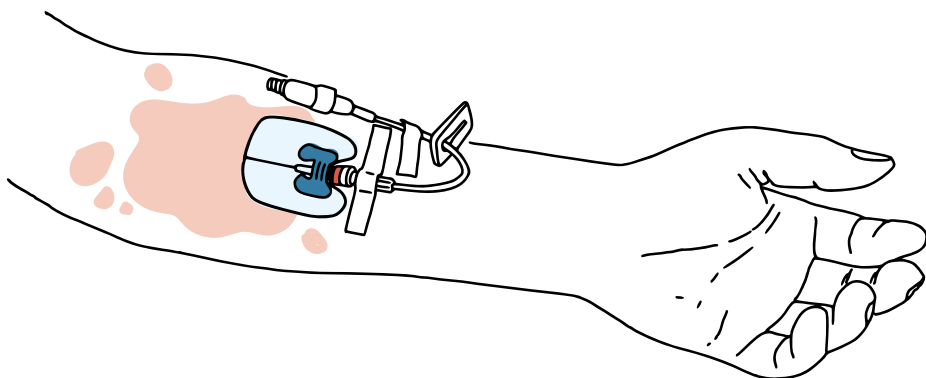
Signes d'alerta. Quin és el circuit que heu de seguir?

A continuació, trobareu una llista de possibles incidències i la manera en què heu d'actuar en cada cas.

Extravasació de medicament

Anomenem “extravasació de medicament” a la sortida accidental del medicament de la vena. El medicament alliberat pot produir una reacció inflamatòria local (dolor, cremor, sensació de compressió o rigidesa en el lloc d'injecció) o flebitis (inflamació d'una vena).

La gran majoria d'aquests efectes afecten al teixit proper a la punta del catèter, principalment la pell i el teixit subcutani, i normalment no generen seqüeles severes a llarg termini, però dependrà de les característiques de cada medicament (si són irritants, vesicants o no lesius). Els signes poden variar i els més habituals són l'aparició d'un eritema (envermelliment de la pell) o la generació d'un edema local (inflor o flebitis).



Com actuar en cas d'extravasació?

- En primer lloc cal suspendre immediatament l'administració i aspirar suaument el contingut de medicament que es pot haver extravasat, amb una xeringa a través del catèter.
- Truqueu immediatament a l'equip d'infermeria referent o bé a Urgències de l'hospital. (Vegeu l'apartat **d'Informació pràctica**, *Dades de contacte*).
- Marqueu a la pell amb un retolador els límits de l'augment de volum per avaluar-ne l'evolució.
- Eleveu l'extremitat.
- Apliqueu algunes mesures específiques segons el medicament. (Vegeu l'apartat **d'Informació pràctica**, *Taula de preparació d'antibiòtics per via intravenosa*).



Signes d'alerta.

Quin és el circuit que heu de seguir?

Què fer davant d'un signe d'alerta?

- Durant el tractament amb antibiòtic a domicili, us podeu trobar amb diferents problemes. A la taula següent us indiquem com heu d'actuar.
- En cas de dubte podeu trucar l'infermer/a referent i, si no està disponible, acudir a Urgències. Si el nen/a es troba molt malament, aviseu sempre el **112**.
- A l'apartat d'**Informació pràctica**, *Dades de contacte* trobareu els telèfons de contacte de l'hospital.
- **Infermer/a referent**

.....

Síntomes

Procés

Síntomes	Procés
Febre	<ul style="list-style-type: none">• Administreu antitèrmic.• Acudiu a Urgències.
Dolor	<ul style="list-style-type: none">• Valoreu la zona del dolor.• Si el dolor apareix a la zona del catèter durant la infusió:<ul style="list-style-type: none">– atureu la infusió.– truqueu a l'equip d'infermeria referent.– acudiu a Urgències.• Si el dolor apareix en qualsevol altra zona:<ul style="list-style-type: none">- administreu analgèsia;- acudiu a Urgències.
Dificultat per respirar	<ul style="list-style-type: none">• Acudiu a Urgències.• Si el nen/a es troba molt malament, truqueu al 112.
Reacció cutània	<ul style="list-style-type: none">• Valoreu la zona afectada.• Acudiu a Urgències.• Si el nen/a es troba molt malament, truqueu al 112.



Signes d'alerta.

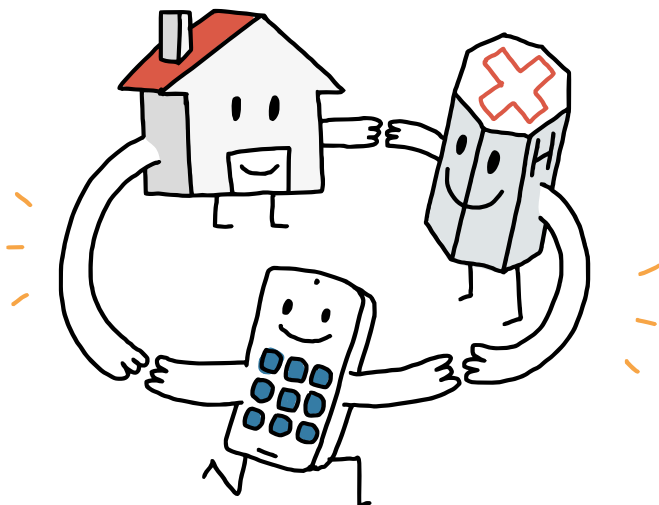
Quin és el circuit que heu de seguir?

Catèter	Procés
Fuga de líquid	<ul style="list-style-type: none">• Detecteu si és possible el punt de fuga de líquid.• Atureu infusió.• Ajusteu connexions.• Reinicieu la medicació.• Si la fuga continua:<ul style="list-style-type: none">– truqueu a l'equip d'infermeria referent;– acudiu a Urgències.
Retirada accidental	<p>Una part del catèter:</p> <ul style="list-style-type: none">• Assegureu la fixació amb apòsits.• Truqueu a l'equip d'infermeria referent. <p>Tot el catèter:</p> <ul style="list-style-type: none">• Apliqueu compressió al punt d'inserció (amb una gasa estèril).• Truqueu a l'equip d'infermeria referent o acudir a Urgències.
Obstrucció	<ol style="list-style-type: none">1. Passeu sèrum fisiològic.2. Passeu Fibrilín®.3. Truqueu a l'equip d'infermeria referent.
Envermelliment Inflamació Dolor	<ul style="list-style-type: none">• Valoreu temperatura corporal.• Truqueu a l'equip d'infermeria referent.• Acudiu a Urgències.

Material o medicament

Procés

Falta material o medicació	<ul style="list-style-type: none">• Truqueu al Servei de Farmàcia.
Pèrdua de medicació accidental	<p>Abans de la infusió:</p> <ul style="list-style-type: none">• Prepareu medicació nova i rebutgeu la resta. <p>Durant la infusió:</p> <ul style="list-style-type: none">• Esbrineu dosi perduda.<ul style="list-style-type: none">– Opció 1: afegiu la dosi restant.– Opció 2: truqueu al Servei de Farmàcia.
Defecte en el material o la medicació	<ul style="list-style-type: none">• No feu servir el material ni la medicació.• Truqueu al Servei de Farmàcia.





Què podeu fer perquè tota la família afronti més fàcilment la malaltia?

Aquests dies heu après moltes coses que potser mai vàreu imaginar que seríeu capaços de fer i, no obstant això, ho heu aconseguit.

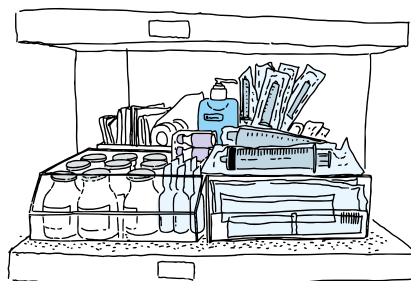
Felicitats! Tots els professionals que us acompanyem estem convençuts que esteu preparats.

Perquè la tornada a casa vagi el millor possible, convé pensar i planificar alguns aspectes pràctics.



Assegureu-vos que quan torneu a casa la trobareu neta i endreçada

Trobar la casa neta i endreçada ho farà tot més fàcil i generarà benestar per a tothom. Podeu demanar ajuda a familiars o amics. Sovint els que ens envolten se senten bé si poden ajudar-nos amb petites coses com aquesta.



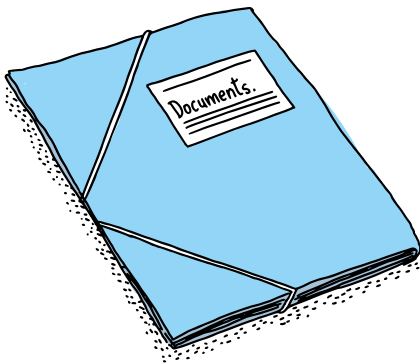
Decidiu el lloc on guardareu tot el material relacionat amb el tractament endovenós

Ha de ser un lloc net i sec i fora de l'abast dels nens (eviteu el lavabo o la cuina). També cal disposar d'una superfície de treball buida i fàcil de netejar per preparar-hi la medicació.



Organitzeu els horaris de la família

Agrupeu tasques i busqueu l'espai horari que permeti preparar i administrar el tractament en el moment més tranquil possible i sense interrupcions.



Guardeu la documentació en un lloc concret i accessible

Tingueu sempre a mà els documents informatius i les pautes que us hagin donat els professionals sanitaris de referència, així com els telèfons de contacte i comunicació que us puguin ajudar a solucionar qualsevol incidència en tot moment.

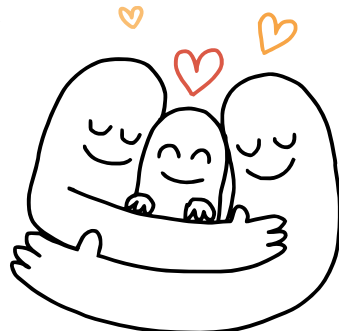


Més consells per afrontar la situació entre tota la família i contribuir a la tranquil·litat del nen/a

Heu de ser conscients també que la malaltia, quan s'allarga en el temps, té un impacte important en la vida dels nens i les seves famílies. Acceptar la situació i conviure-hi, amb la incertesa que suposa i amb estades hospitalàries i intervencions dels professionals sanitaris, resulta un veritable repte per a tothom. Sabem que no és fàcil. No obstant això, moltes famílies transformen aquesta situació adversa en una oportunitat d'aprenentatge i creixement per a tots els seus membres.

- Impliqueu-hi el nen/a i compartiu la informació amb ell/a. Adapteu-la a la seva capacitat de comprensió en funció de l'edat.
- Sempre que sigui possible, prepareu amb antelació el nen/a de cara als procediments. És important no minimitzar ni tampoc exagerar les possibles molèsties i oferir un acompanyament que posi en relleu les capacitats del nen/a per fer front a la situació i la confiança dels adults en ell/ella.
- Doneu-li opcions perquè pugui afirmar la seva independència (sense deixar de ser fermes en allò que no és elegible).
- Potencieu el sentiment de pertinença del nen/a: afavoriu que mantingui les seves amistats i activitats d'oci.

- Permeteu al nen/a expressar les seves pors i els seus sentiments negatius, alhora que l'orienteu perquè mantingui l'esperança i l'alegria.
- Escolteu, escolteu, escolteu.
- Sigueu flexibles, però eduqueu posant límits (això farà més fort el nen/a).
- Divertiu-vos en família.
- Impliqueu els germans de manera positiva. Tingueu cura també d'ells i procureu ser justos. Per exemple: dediqueu als germans una mica de temps exclusiu de manera periòdica, impliqueu-los mitjançant el joc en les cures, potencieu la comprensió i acceptació del que passa transmetent-los confiança i reconeixent els seus èxits i virtuts.
- **Cuida't, cuidador/a:** comprometeu-vos a cuidar-vos vosaltres i les vostres relacions.
- Hi ha altres famílies que també han viscut aquest procés. Les associacions de pacients poden ajudar-vos.





Diari de tractament

Aquí l'infermer/a anotarà el detall de les instruccions de preparació i administració de la medicació.

Aquesta informació ha de complementar la que us indicarà el metge en la prescripció mèdica.





Indicacions de la pauta posològica i recomanacions de reconstitució i dilució

Nom medicament.....

Dosi..... (mg)..... (ml)

Freqüència.....

Volum de sèrum (ml).....

Data d'inici..... Data final.....

Nom medicament.....

Dosi..... (mg)..... (ml)

Freqüència.....

Volum de sèrum (ml).....

Data d'inici..... Data final.....

Nom medicament.....

Dosi..... (mg)..... (ml)

Freqüència.....

Volum de sèrum (ml).....

Data d'inici..... Data final.....

Nom medicament.....

Dosi..... (mg)..... (ml)

Freqüència.....

Volum de sèrum (ml).....

Data d'inici..... Data final.....

Nom medicament.....

Dosi..... (mg)..... (ml)

Freqüència.....

Volum de sèrum (ml).....

Data d'inici..... Data final.....

Nom medicament.....

Dosi..... (mg)..... (ml)

Freqüència.....

Volum de sèrum (ml).....

Data d'inici..... Data final.....



Informació important relativa al catèter col·locat

Aquí l'infermer/a anotarà el tipus de catèter que el nen/a porta i les recomanacions de manteniment i cura:

Data d'inserció

Tipus de catèter

PICC

BROVIAC

PERIFÈRIC

PACC

LÍNIA MITJA

ALTRES

Longitud Mida Fixació

Llum

Una

Dues

Reflueix

Sí

No

Localització

Tipus d'apòsit

Freqüència de canvi de l'apòsit

Volum del segellat (ml)

SF

Fibrilín®

Notes

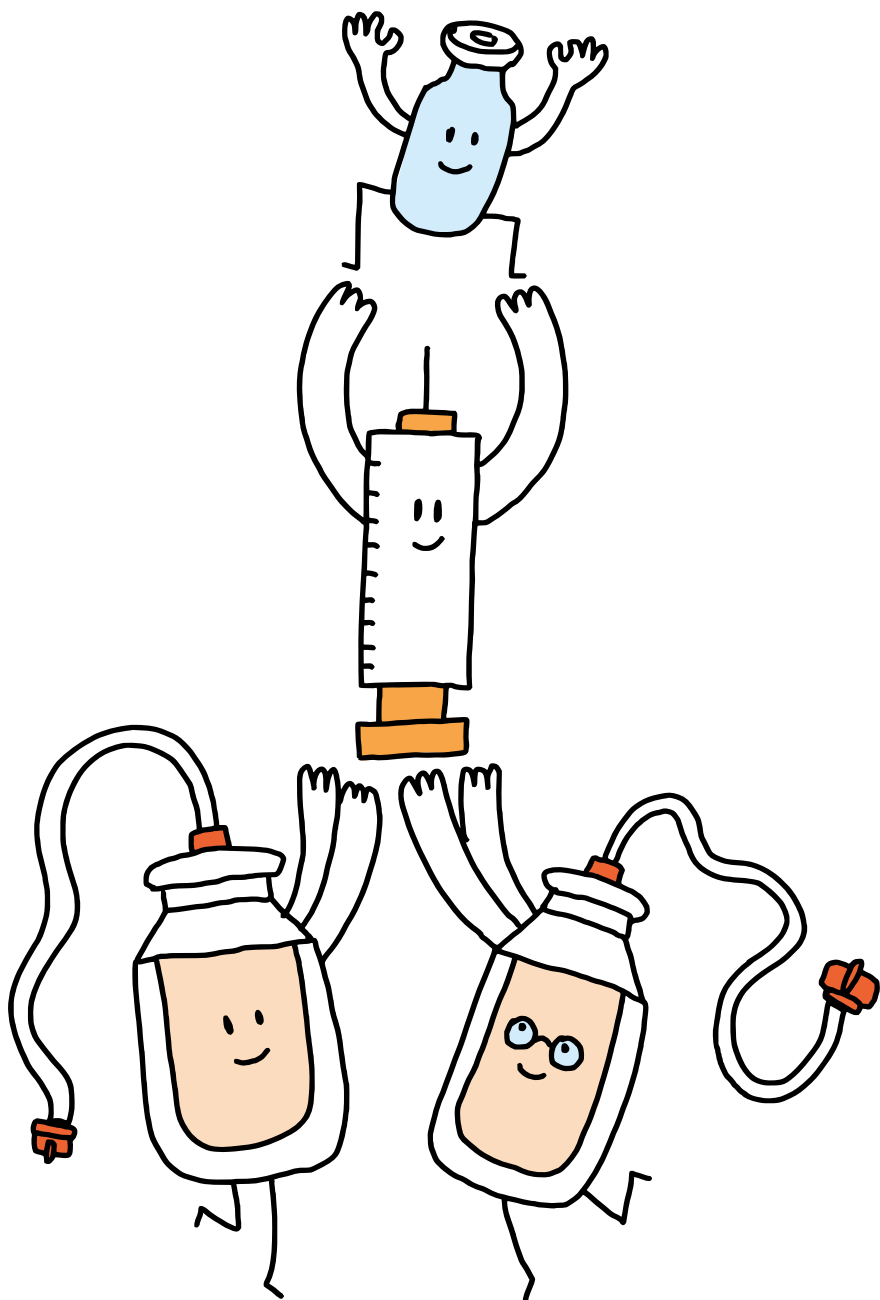
.....

.....

.....

Anoteu a la taula següent qualsevol incidència destacable que es produeixi en relació amb la cura del catèter:

Data	Incidència



Informació pràctica

Aquí trobaràs informació més detallada sobre:



Tipus de catèter



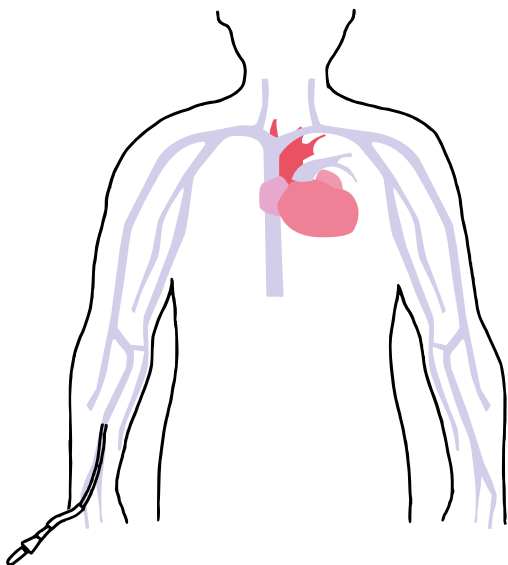
Taula de preparació d'antibiòtics
per via intravenosa



On llençar els residus de les cures



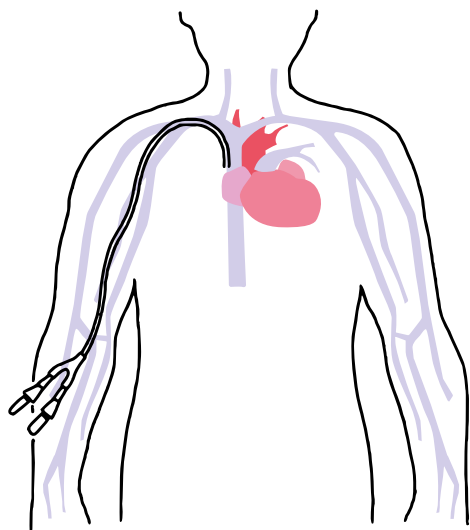
Dades de contacte



Catèter venós perifèric

És un catèter curt i s'insereix en una vena petita, generalment a la mà. També es pot anomenar “via perifèrica”.

El catèter queda fixat a la pell amb l'apòsit. L'apòsit ha d'estar sempre sec i intacte.

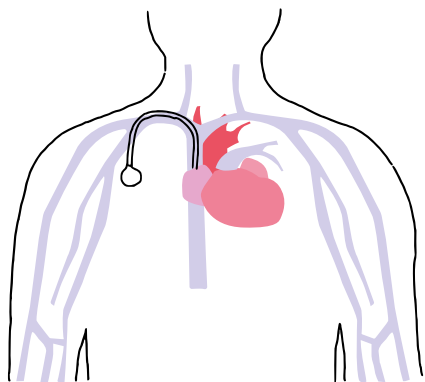


Catèter venós central d'inserció perifèrica: PICC

És un catèter llarg que s'insereix a prop del colze en una vena gran i que arriba fins al costat del cor. També es pot anomenar PICC.

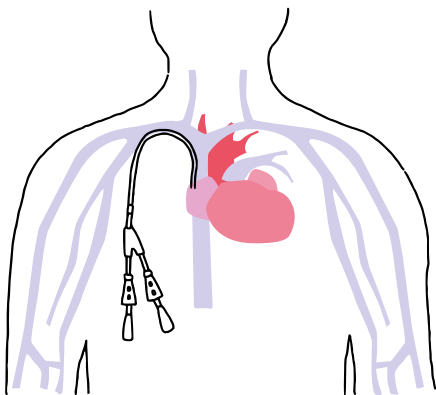
Catèter venós línia mitja

És un catèter més curt que el PICC, que s'introdueix al braç en una vena gran. Aquests catèters queden fixats a la pell amb l'apòsit. L'apòsit ha d'estar sempre sec i intacte.



Catèter venós central: reservori subcutani

És un catèter que es col·loca al quiròfan sota la pell del tòrax del nen/a i que connecta amb una vena gran. Es compon d'un tubet (el catèter) i d'un reservori que es punxa amb unes agulles especials per poder utilitzar-lo.



Catèter venós tunelitzat

És un catèter que es col·loca al quiròfan, una part a la vena i la resta sortint a través de la pell del tòrax. La pell que hi creix al voltant impedeix que es mogui.



Tipus de catèter: diferències entre el catèter venós perifèric i el catèter venós central

El **catèter venós perifèric** es col·loca sense necessitat d'anestèsia ni cures especials durant la inserció. L'infermer/a en comprova el funcionament immediatament després de col·locar-lo.

Catèter venós perifèric

Localització	Mà, avantbraç
Tècnica	Punció
Duració	Curta (dies)
Tipus	Catèter curt
Indicacions	Antibiòtics (tractaments < 1 setmana)
Avantatges	<ul style="list-style-type: none">• Tècnica habitual i poc cruenta• Complicacions menors• Habitual en cas d'urgència immediata
Manteniment	Sèrum fisiològic

El **catèter venós central** es col·loca sota anestèsia local o total i, per tant, cal aplicar certs procediments al nen/a a les unitats respectives. La comprovació del catèter es fa a través d'una prova d'imatge.

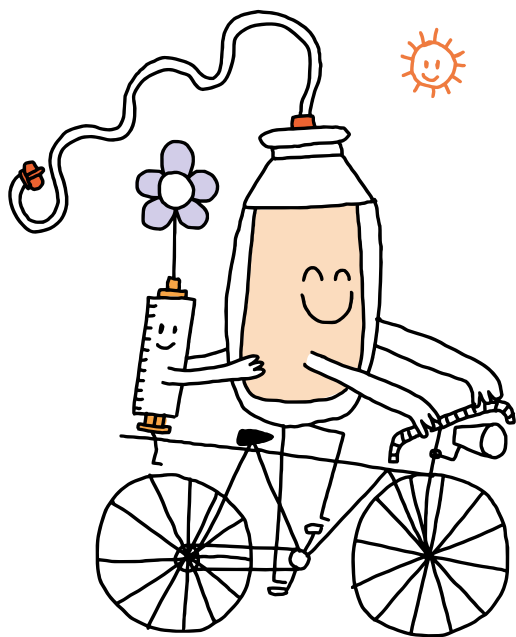
Catèter venós central

Localització	Avantbraç, coll, tòrax
Tècnica	Punció, cirurgia
Duració	Llarga (setmanes, mesos, anys)
Tipus	PICC, PAC, Hickman-Broviac, línia mitja (<i>no arriba a ser línia central, però, pel que fa a manipulació i cures a pediatria es tractarà com a via central</i>)
Indicacions	Medicaments que poden ser irritants per a les venes (alguns antibiòtics, nutrició parenteral, tractaments específics) o per a tractaments de llarga durada (> 1 setmana)
Avantatges	<ul style="list-style-type: none"> • Tècnica més específica però amb menys risc de filtració als teixits del voltant • Permet diversos tractaments a la vegada • Permet l'extracció de sang
Manteniment	Heparina diluïda (Fibrilin®)



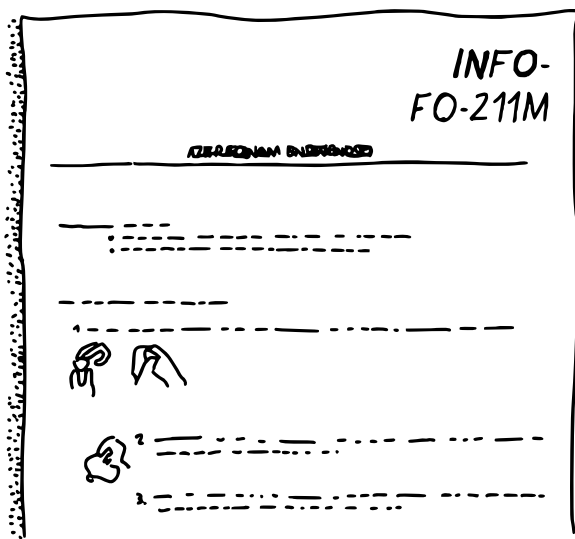
Un cop col·locat el catèter, sempre ha d'haver-hi un apòsit sobre la zona d'inserció (i de vegades també un embenat).

- Mantingueu la zona d'inserció del catèter seca, perquè si es mulla, es podria infectar.
- L'apòsit sempre ha d'estar sec i intacte.
- Eviteu estirades del catèter, perquè podria desplaçar-se de la seva posició correcta i fer que la medicació que ha d'entrar a la vena es filtrés als teixits del voltant, la qual cosa produiria inflamació i malestar.



2 Preparació d'antibiòtics

Durant el període d'aprenentatge de l'administració dels antibiòtics a domicili, rebreu el full d'instruccions específic per a la preparació i administració de cada antibiòtic, detallades segons la dosi prescrita per l'equip mèdic i segons el dispositiu d'administració.



Abreviatures

API	—	aigua per a injecció
SF	—	solució salina fisiològica
N	—	nevera (2 °C a 8 °C)
TA	—	temperatura ambiental (25 °C)
min	—	minuts
h	—	hores
aprox.	—	aproximadament

12 Taula de preparació d'antibiòtics per via intravenosa

Antibiòtic	Reconstitució	Disp. elastomèric	Comentaris
Amikacina	Especialitat en solució Concentració: Vial 125 mg (62,5 mg/ml) Vial 500 mg (250 mg/ml)	Sí	
Amoxicil·lina Clavulànic	Reconstituïu amb: 500/50 mg+9,5 ml SF 2 g/200 mg+100 ml SF Concentració: 50 + 5 mg/ml per a la presentació de 500 mg 20 + 2 mg/ml per a la presentació de 2 g Estabilitat: ús immediat	No	El vial, un cop reconstituït, pot tenir un color rosat que després canvia a groguenc, sense que això suposi cap pèrdua d'efecte del medicament.
Aztreonam	Reconstituïu amb: 500 mg+4,6 ml SF 1 g+9,2 ml SF Concentració: 100 mg/ml Estabilitat: 24 h N	Sí	
Cefepima	Reconstituïu amb: 1 g+9 ml SF 2 g+10 ml SF Concentració: Vial 1 g (100 mg/ml) Vial 2 g (200 mg/ml) Estabilitat: 24 h N	Sí	

Antibiòtic	Reconstituïció	Disp. elastomèric	Comentaris
Cefoxitina	Reconstituïu amb: 1g + 9,5 ml API Concentració: 100 mg/ml Estabilitat: 24 h N	Sí	
Ceftazidima	Reconstituïu amb: 1g+9,4 ml SF 2g+9,4 ml SF Concentració: Vial 1 g (100 mg/ml) Vial 2 g (200 mg/ml) Estabilitat: 24 h N	Sí	Observacions: Deixeu el vial en repòs 1-2 min per eliminar les bombolles de CO ₂ .
Ceftriaxona	Reconstituïu amb: 500 mg+4,8 ml SF 1g+9,6 ml SF Concentració: 100 mg/ml Estabilitat: 24 h N	Sí	Irritant. Pot provocar flebitis.
Ciprofloxacina	Especialitat en solució Concentració: 2 mg/ml Bosses de 200 mg/100ml 400 mg/200ml	Sí (dosi inferior a 200mg)	Irritant. Pot provocar flebitis. Especialitat en solució.

12 Taula de preparació d'antibiòtics per via intravenosa

Antibiòtic	Reconstituïció	Disp. elastomèric	Comentaris
Cloxacil·lina	Reconstituïu amb: 500 mg+4,8 ml SF 1 g+9,6ml SF Concentració: 100 mg/ml Estabilitat: 24 h N	No	Irritant. Pot provocar flebitis.
Colistimetat	Reconstituïu amb: 1.000.000 UI + 10 SF Concentració: 100.000 UI/ml Estabilitat: 24 h N	Sí	
Ertapenem	Reconstituïu amb: 1g + 10 ml SF Concentració: 100 mg/ml Estabilitat: 24 h N	Sí	Irritant. Pot provocar flebitis.
Gentamicina	Especialitat en solució Concentració: Vial 40 mg (20 mg/ml) Vial 80 mg (40 mg/ml)	Sí	Irritant. Pot provocar flebitis. Si hi ha extravasació, apliqueu gases fredes.

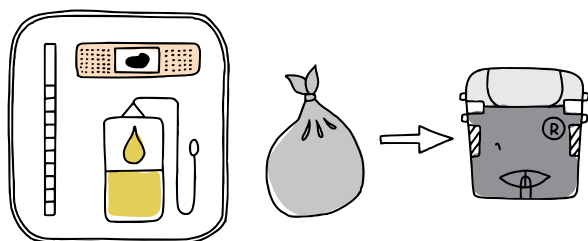
Antibiòtic	Reconstituïció	Disp. elastomèric	Comentaris
Meropenem	Reconstituïu amb: 500 mg+9,5 ml SF 1000 mg+19 ml SF Concentració: 50 mg/ml Estabilitat: 24 h N	Sí	
Piperacil·lina Tazobactam	Reconstituïu amb: 2 g+9 ml API 4 g+18 ml API Concentració: 200 mg/ml Estabilitat: 24 h N	Sí	Irritant. Si hi ha extravasació, apliqueu gases fredes.
Teicoplanina	Reconstituïu amb: 3 ml API Concentració: Vial 200 mg (65 mg/ml) Vial 400 mg (130 mg/ml) Estabilitat: 24 h N	No	Si es produís escuma, deixeu el vial en repòs fins que es desfaci del tot.
Tobramicina	Especialitat en solució Concentració: Vial 50 mg (25 mg/ml) Vial 100 mg (50 mg/ml)	Sí	

3 On llençar els residus de les cures domiciliàries

Les agulles i els materials punxants utilitzats al domicili particular no tenen consideració legal de residus sanitaris; per tant es poden llençar als contenidors habituals, però seguint les recomanacions següents:

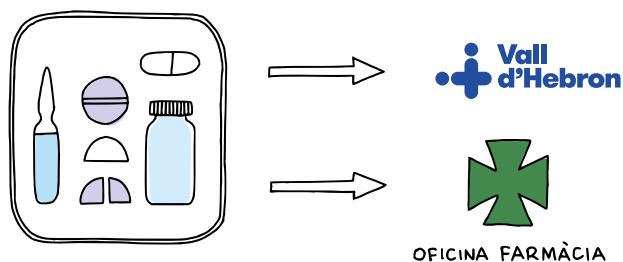
Tires reactives, apòsits, sondes, catèters i altres materials de cures

Dipositeu-los en una bossa d'escombraries i poseu-los al contenidor gris de rebuig, encara que estiguin tacats de sang.



Restes de medicaments

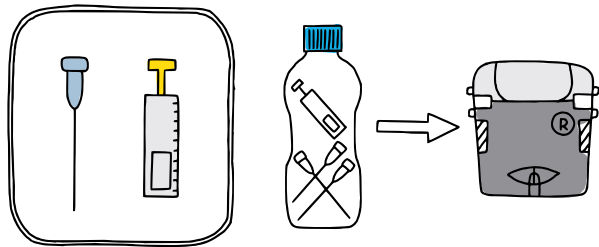
Si us hem donat els medicaments al Servei de Farmàcia de l'Hospital, ens els heu de retornar, encara que estiguin caducats. La resta de medicaments dipositeu-los al punt de recollida a la vostra farmàcia habitual.



Agulles i llancetes

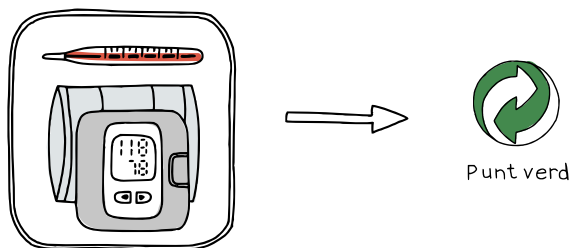
Si ja les heu fet servir, no torneu a posar-les el caputxó.

Introduïu-les en un recipient de plàstic buit (d'algun producte de neteja, per exemple, o en una ampolla petita). No l'ompliu del tot, tanqueu-lo quan estigui mig ple llenceu-lo al contenidor gris de rebuig.



Termòmetres i aparells que continguin mecanismes electrònics

Porteu-los a la deixalleria o al Punt Verd.



Telèfons de contacte

Servei de Farmàcia (Hospital Materno infantil)

De dilluns a divendres, de 9.00 a 15.00 h

934 893 116 · 934 893 118

Infermeria de Fibrosi Quística

934 893 171

Infermeria Gestora de Casos de Trasplantament d'Òrgan Sòlid Pediàtric

637 347 508

Infermeria del Pacient Pediàtric Crònic Complex

638 688 124 · 638 688 116

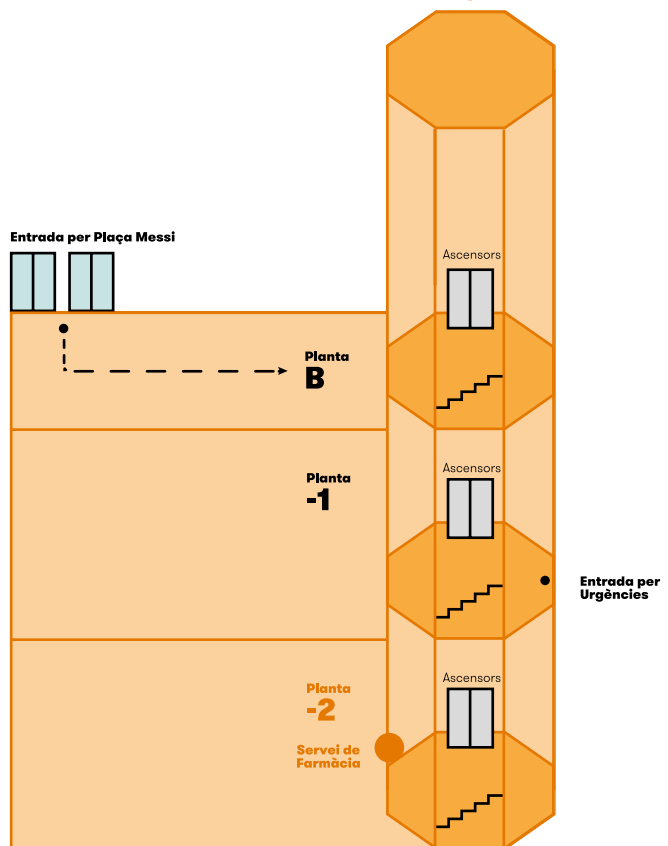
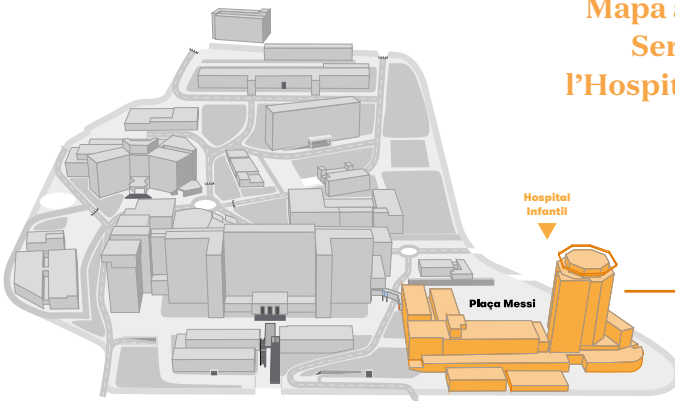
Infermeria de Patologia Infecciosa i Immunodeficiències Pediàtriques

637 688 285

Urgències Pediàtriques

934 893 000 (ext. 3371)

Mapa amb la ubicació del Servei de Farmàcia de l'Hospital Maternoinfantil



Per què fer un tractament antibiòtic a casa?

Quins avantatges suposa?

Els antibiòtics són fàrmacs que s'utilitzen per al tractament i la prevenció de les malalties infeccioses produïdes per bacteris.

ISBN: 978-84-697-8789-2

